

Kommunedelplan for KULTURMINNER OG KULTURMILJØER

ØVRE EIKER KOMMUNE



November 2017

Forsidebilde: Smedbrua
FOTO: JO SELLÆG

Innhold:

Sammendrag.....	s.4
DEL 1. Bakgrunn og prosess.....	s.5
1.1 Hvorfor en kulturminneplan?.....	s.5
1.2 Nasjonale føringer.....	s.5
1.3 Forankring i Øvre Eikers kommuneplan og kulturstrategi.....	s.7
1.4 Planprosessen.....	s.9
1.5 Registreringsarbeidet.....	s.9
1.6 Informasjon og innspill.....	s.11
DEL 2. Verneverdige kulturminner og kulturmiljøer.....	s.11
2.1 Ulike typer kulturminner.....	s.11
2.2 Kulturminner, kulturmiljøer, kulturlandskap.....	s.11
2.3 Verneverdi.....	s.13
2.4 Formalisert vern av kulturminner.....	s.13
2.5 Status i Øvre Eiker kommune.....	s.14
2.6 Kulturminner i offentlig eie.....	s.25
2.7 Kulturminner i privat eie.....	s.27
3. Mål.....	s.27
3.1 Overordnede mål.....	s.27
3.2 Innsatsområder.....	s.29
4. Kulturhistorisk riss og kulturminnestatus.....	s.31
4.1 Autimatisk fredede kulturminner.....	s.31
4.2 Nyere tids kulturminner.....	s.33
5. Planoppfølging og saksbehandlingsrutiner.....	s.37
5.1 Innarbeidelse i kommunedelplan og reguleringsplaner.....	s.37
5.2 Temaplanen som grunnlag for videre planarbeid.....	s.39
5.3 Konsekvenser for saksbehandlingsrutiner.....	s.39
6. Strategier for bevaring og bruk av kulturminner.....	s.41
6.1 Status for dagens kulturminnearbeid.....	s.41
6.2 Aktuelle satsningsområder og tiltak.....	s.43
6.3 Oppfølging av planen med handlingsdel.....	s.45

Vedlegg

1. Fagrapport om arkeologiske kulturminner og kulturmiljøer
2. Fagrapport om nyere tids kulturminner (bygninger)
3. Fagrapport om andre kulturminner fra nyere tid
4. Definisjoner/ordliste
5. Roller/ansvar
6. Tilskuddsordninger
7. Utkast til handlingsplan
8. Temakart

Sammendrag

Arbeidet med en kommunedelplan for kulturminner og kulturmiljøer i Øvre Eiker kommune ble vedtatt igangsatt i februar 2012. Dette ble gjort med bakgrunn i kommunens behov, men det imøtekommer også ønsker fra Riksantikvaren og Buskerud fylkeskommune om at kommunene skal ha en mer sentral rolle i forvaltningen av kulturminner.

Arbeidet er gjennomført som en planprosess etter plan- og bygningsloven. Planen som foreligger er en strategisk temaplan, uten juridisk bindende arealdel.

Proessen har vært ledet av ei arbeidsgruppe med medlemmer fra Seksjon for kultur og livskraft og Seksjon for samfunnsutvikling, samt kulturvern avdelingen i Buskerud fylkeskommune. Øvre Eiker kulturminneråd har vært referansegruppe. Arbeidet har vært forankret i kommuneplanutvalget, og planen skal sluttbehandles av kommunestyret.

Planen bygger på tre fagrapporter - en for arkeologiske kulturminner, en for bygninger fra nyere tid og en for andre kulturminner fra nyere tid. Disse rapportene, med vedlagte lister over verneverdige kulturminner, legges til grunn for planen. Gjennom dette materialet har Øvre Eiker fått en oversikt over kommunens viktigste kulturminner, inkludert en kvalitetssikring av kartfestingen og kartfesting av ikke-fredede kulturminner. Samtidig er dette et kunnskapsgrunnlag som må utnyttes både innenfor kommunal saksbehandling og i arbeidet med formidling av kulturarv og lokalhistorie. Det pekes ut 41 verneverdige kulturmiljøer som bør få et spesielt fokus i det framtidige formidlingsarbeidet.

Det er et hovedmål at planen skal bidra til å redusere tapet av verneverdige kulturminner. Dette gjøres best ved å ta i bruk kulturminnene som en ressurs i samfunnsplanleggingen gjennom prinsippet «vern gjennom bruk». Planen skal være et verktøy som kommunen bruker for å legge til rette for dette, blant annet gjennom målrettet informasjon. Større kunnskap om kulturminnene vil også gi økt forutsigbarhet i forbindelse med arealplanlegging og byggesaksbehandling. Planen innebærer imidlertid ikke noe formelt vern av kulturminner ut over det som er situasjonen i dag.

Planen peker ut en del satsningsområder som skal vies spesiell oppmerksomhet i den inneværende planperioden. Som et vedlegg til planen følger også et utkast til handlingsplan, men det legges opp til at den politiske behandlingen av dette skjer i forbindelse med den årlige budsjettproessen.

DEL 1: Bakgrunn og prosess

I denne delen gjøres det rede for bakgrunnen for arbeidet med en kommunedelplan for kulturminner – både med utgangspunkt i statlige føringer og i Øvre Eikers egen kommuneplan og kulturstrategi. Videre beskrives arbeidet med selve planprosessen.

1.1 Hvorfor en kulturminneplan

Øvre Eikers kulturminner og kulturmiljøer er kilder til kunnskap om den historiske utviklingen i bygda og om menneskenes forhold til hverandre og naturen. De er en ikke-fornybar ressurs i den forstand at dersom de ødelegges, er de tapt for alltid.

Kulturminnene kan bidra til å leve levendegjøre tidligere tiders utfordringer og levesett og til å synliggjøre historisk endring og kontinuitet. De kan dermed bidra til å skape tilhørighet og identitet – både for dagens innbyggere, for dem som flytter til kommunen og for framtidige generasjoner. Trygghet og tilhørighet i egen kultur er også viktig for å kunne møte andres kultur med respekt.

Kulturminnene kan ha verdi på flere områder – både som kilder til kunnskap om fortida og som kilder til opplevelse. For mange er kulturminner og kulturlandskap en viktig del av natur- og friluftslivsopplevelser. I undervisningssammenheng kan kulturminner utnyttes i pedagogisk sammenheng. Sist, men ikke minst, kan mange kulturminner ha praktisk nytte- og bruksverdi for den som er eier av kulturminnet. Denne planen ønsker å ta hensyn til alle disse ulike perspektivene, slik at de verneverdige kulturminnene og kulturmiljøene kan bli en ressurs i den videre utviklingen av lokalsamfunnet.

Øvre Eiker kommune og innbyggerne der har i mange år vært særlig opptatt av lokalhistorie og kulturminner som en viktig del av bygdas identitet og samfunnsforståelse og som en opplevelseskvalitet. Gjennom denne kommunedelplanen ønsker en å styrke fokuset på dette området og gi den en klarere politisk forankring.

1.2 Nasjonale føringer

En kommunal kulturminneplan har fokus på de lokale kulturminnene og den verdien disse har for alle som har tilknytning til kommunen. Det er likevel viktig å se en slik plan i en større sammenheng. I UNESCOs deklarasjon om kulturelt mangfold 2001 står det: *«Kulturelt mangfold er like nødvendig for menneskeheten som biologisk mangfold er for naturen. I et slikt perspektiv er det kulturelle mangfoldet menneskehetens felles arv og må erkjennes og sikres til beste for dagens og morgendagens generasjoner.»*

I Norge har Miljøverndepartementet et overordnet ansvar for å gjennomføre den kulturminnepolitikk som blir vedtatt i Stortinget og Regjeringen. Politikken iverksettes gjennom Riksantikvaren, som er direktoratet for den offentlige kulturminneforvaltningen. Fylkeskommunen forvalter det statlige ansvar gjennom delegerte oppgaver fra Riksantikvaren. Forvaltning av automatisk fredete kulturminner og nyere kulturminner som er fredet etter kulturminneloven er delegert hit. Fredete bygninger forvaltes av dem som eier bygningene i nært samarbeid med fylkeskommune/Riksantikvaren.

Kulturminneloven foreslår at det er «et nasjonalt ansvar å ivareta disse ressurser som vitenskapelig kildemateriale og som varig grunnlag for nålevende og fremtidige generasjoners opplevelse, selvforståelse, trivsel og virksomhet.» De seinere år har det likevel vært stor fokus på det ansvaret kommunene har, både som forvalter av plan- og bygningsloven og gjennom prosjekter for skjøtsel og formidling. Mens Riksantikvaren tar



Lov om kulturminner har som formål å verne kulturminner og kulturmiljøer «både som del av vår kulturarv og identitet og som ledd i en helhetlig miljø- og ressursforvaltning». Lov om planlegging og byggesaksbehandling (plan- og bygningsloven) gir imidlertid også kommunen en svært viktig rolle i det lokale kulturminnevernet.



Miljøverndepartementet har et overordnet ansvar, som utøves gjennom Riksantikvaren og kulturvernavdelinger i fylkeskommunene.



Stortingsmeldingene «Leve med kulturminner» (stm-16 2004-2005) og «Framtid med fotfeste» (stm.35 2012-2013) legger viktige føringer for kulturminnearbeidet både nasjonalt og lokalt.



Kommunedelplanen for kulturminner og kulturmiljøer er forankret i Øvre Eiker kommunes kulturstrategi og i kommuneplanen.

ansvar for fredning og bevaring av kulturminner med nasjonal betydning, er det kommunenes oppgave å bevare og formidle kunnskap om kulturminner som har lokal verneverdi.

Et økt fokus på kommunenes rolle i kulturminnevernet ble tydelig signalisert gjennom *St. melding nr. 16 (2004-2005) «Leve med kulturminner»*, og dette er seinere videreført gjennom *St. melding nr. 35 (2012-2013) «Framtid med fotfeste. Kulturminnepolitikken.»*

Her slås det fast at *«mangfoldet av kulturminner og kulturmiljøer skal forvaltes og tas vare på som bruksressurser, som grunnlag for kunnskap, opplevelse og verdiskaping. Et representativt utvalg av kulturminner og kulturmiljøer skal bevares i et langsiktig perspektiv.»*

Dessuten knesetter denne stortingsmeldingen følgende nasjonale resultatmål:

1. Det årlige tapet av verneverdige kulturminner og kulturmiljøer som følge av at de fjernes, ødelegges eller forfaller, skal minimaliseres. Innen 2020 skal tapet ikke overstige 0,5 prosent årlig.
2. Fredete og fredningsverdige kulturminner og kulturmiljøer skal være sikret og ha ordinært vedlikeholdsnivå i 2020.
3. Den geografiske, sosiale, etniske, næringsmessige og tidsmessige bredden i de varige vernetede kulturminnene og kulturmiljøene skal bli bedre, og et representativt utvalg skal være fredet innen 2020.

Riksantikvaren har fulgt opp målet om at kommunenes ansvar og kompetanse innen kulturminnevernet skal styrkes. Dette er blant annet gjort gjennom å arrangere en seminar-serie med tittelen «Utviklingsnett», samt programmet «Kulturminner i kommunen» (KIK). Øvre Eiker kommune har mottatt støtte fra dette programmet til arbeidet med sin kommunedelplan for kulturminner og kulturmiljøer.

Buskerud fylkeskommune har fulgt opp de nasjonale føringene både gjennom arbeidet med en regional kulturminneplan og gjennom å henstille til kommunene om å vedta kommunedelplaner for kulturminner og kulturmiljøer. Dessuten arbeider fylkeskommunen også for å heve kulturminnekompetansen i kommunene, blant annet gjennom kurs i regi av Buskerud bygningsvernssenter og gjennom direkte kontakt og rådgivning. Føringene fra fylkeskommunen var en medvirkende årsak til at arbeidet med en slik plan kom i gang i Øvre Eiker kommune. Retningslinjer for hvordan slike planprosesser bør gjennomføres og for innholdet i planene ble lansert i april 2015 med den såkalte «Buskerudmodellen».

1.3 Forankring i Øvre Eikers kommuneplan og kulturstrategi

Arbeidet med en kommunedelplan for kulturminner og kulturmiljøer er forankret i Øvre Eikers kommuneplaner. I kommuneplanen for perioden 2012-2020 står det: *«I tillegg til god forankring hos innbyggerne, avhenger god stedsutvikling av at det bygges på stedenes historie og positive egenart. Det gjøres bl.a. ved å sikre at viktige fysiske og ikke-fysiske kulturminner blir bevart og får status som positive miljøfaktorer. Dette gir en mangfoldig kommune, samtidig som byen og tettstedenes særpreg styrker innbyggernes identitet. Å vite hvem en er, har sammenheng med å vite hvor en kommer fra. Å være fra et sted i Øvre Eiker skal representere et positivt korrektiv i en sammensatt verden.»* (s.11).

I den nåværende kommuneplanen, 2015-2027, slås det fast som en målsetning: *«Vi vil gjennomføre kulturstrategien og slutføre kommunedelplan for kulturminner.»*

Planen er også forankret i Øvre Eikers kulturstrategi 2010-2022, der kapittel 4.3 omhandler kulturarv. Her er det nedfelt som et mål at kulturarven *«skal bevares, synliggjøres og brukes på en bærekraftig måte»* og at den *«skal brukes aktivt og være en viktig kilde for utformingen av Øvre Eiker i fremtiden.»* (s.14).

Fagrapport for arkeologiske kulturminner og kulturmiljøer

Øvre Eiker kommune



Buskerud fylkeskommune
Utviklingsavdelingen
oktober 2015

Registreringen av arkeologiske kulturminner er utført av feltarkeologer fra Buskerud fylkeskommune. De oppsiktsvekkende funnene som ble gjort med georadar og metalldetektorer ved Sem var et ledd i dette prosjektet.

FOTO: BJØRN JOHNSEN



1.4 Planprosessen

I april 2006 tok Øvre Eiker kulturminneråd opp behovet for en temaplan for kulturminner, i forbindelse med at rådet uttalte seg om forslaget til ny kommuneplan. Dette resulterte i at målsetningen om slik en kommune-delplan kom med i kommuneplanen for perioden 2006-2018.

Planprosessen ble vedtatt igangsatt gjennom kommuneplanutvalgets vedtak 2/2-2012 om rullering av kommuneplan og utarbeidelse av planstrategi. Et forslag til planprogram ble vedtatt lagt ut til offentlig ettersyn i henhold til plan- og bygningslovens § 4-1 i juni 2013. Under høringsprosessen kom det innspill fra Buskerud fylkeskommune, Fylkesmannen i Buskerud, Statens Vegvesen, Glitrevannverket og Maritimt Museum. Alle innspillene stilte seg positivt til at kommunen har satt i gang et slikt planarbeid. Det var bare innspillet fra Buskerud fylkeskommune som inneholdt forslag til endringer, og disse ble tatt inn i det endelige forslaget til planprogram.

Planprosessen er gjennomført med kommuneplanutvalget som styringsgruppe. Seksjon Kultur og livskraft har hatt ansvar for framdriften i prosjektet gjennom ei arbeidsgruppe som også har hatt representanter fra planavdelingen, byggesaksavdeling og geodataavdelingen i Øvre Eiker kommune, samt kulturvernavdelingen i Buskerud fylkeskommune. Øvre Eiker kulturminneråd har vært referansegruppe for prosjektet og har også hatt ansvaret for informasjon og dialog med innbyggerne. Orienterte grunneiere har blitt varslet, og det er blitt arrangert flere åpne møter og presentasjoner, til dels i samarbeid med grendeutvalgene.

Det opprinnelige planprogrammet ble endret av kommunestyret i august 2016. Dette ble gjort etter innspill fra Kulturminnerådet om at det var skepsis til en kommunedelplan med juridisk bindende bestemmelser. Det foreliggende planforslaget er derfor en strategisk temaplan uten juridisk bindende arealdel.

Det er ikke knyttet juridiske bestemmelser til planen. Dette innebærer at søknader om tiltak også etter at kommunedelplanen for kulturminner og kulturmiljøer er vedtatt, vil bli vurdert individuelt etter Plan- og bygningsloven. Dersom det i framtida blir aktuelt å innarbeide juridiske bestemmelser i kommuneplanens arealdel eller i forbindelse med reguleringsplaner, vil dette skje gjennom nye planprosesser.

Buskerud fylkeskommune har vært en viktig samarbeidspartner gjennom hele planprosessen. Fylkets kulturvern-avdeling har vært representert i arbeidsgruppa og har bidratt med verdifull kompetanse. Dessuten har fylkeskommunen bidratt økonomisk til registreringsarbeidet.

Planprosessen er organisert og utført som planarbeid etter plan- og bygningsloven, slik at planprosessen har vært forankret i kommuneplanutvalget. I tillegg har fagkomité 3 (Næring, miljø og kultur) blitt holdt orientert om arbeidet. Planen skal behandles etter Plan- og bygningslovens §11 og fremmes for behandling i kommuneplanutvalget, med en påfølgende offentlig høring. Planen skal sluttbehandles i kommunestyret. I forbindelse med rullering av kommunedelplanen, skal behovet for å rullere kommunedelplanen for kulturminner og kulturmiljøer vurderes.

1.5 Registreringsarbeidet

Planprogrammet la opp til en prosess i samsvar med den såkalte «Buskerudmodellen», som er blitt utviklet parallelt med planarbeidet. Dette innebærer at planforslaget bygger på tre fagrapporter som dekker ulike typer kulturminner:

- En arkeologisk rapport for kulturminner og kulturmiljøer eldre enn 1537. Registreringen ble utført av Buskerud fylkeskommune sommeren 2014 og 2015, og rapporten forelå i desember 2015.
- En rapport om nyere tids bygninger (etter 1537). Registreringsarbeidet ble gjennomført av bygningsvern-konsulent Jo Sellæg i perioden oktober 2015-november 2016, og rapporten forelå i desember 2016.
- En rapport om «andre kulturminner fra nyere tid» (etter 1537). Registreringsarbeidet er utført på frivillig basis gjennom flere tiår. Rapporten er utarbeidet av Eiker Arkiv og forelå i desember 2016.



Bygningsvernkonsulent Jo Sellæg tok i bruk ny teknologi i arbeidet med å registrere nyere tids kulturminner i Øvre Eiker kommune. Registreringen var et pilotprosjekt i samarbeid med Buskerud fylkeskommune og firmaet Geomatikk IKT.
FOTO: INGVILD TJØNNELAND



Både tettbebyggelsen i Gamle-Hokksund og kulturlandskapet rundt Bergshaugen er eksempler på kulturmiljøer.
FOTO: JO SELLÆG

De tre rapportene er nærmere omtalt i avsnitt 4.

Da den endelige «Buskerudmodellen» ble presentert i april 2016, ble det anbefalt å lage kommunedelplanen som en tematisk plan for kulturminnetema – altså en plan uten juridisk bindende kartdel. Denne anbefalingen var en viktig del av bakgrunnen for den endringen i planprogrammet som ble vedtatt av kommunestyret 21/9-2016.

1.6 Informasjon og innspill

Øvre Eiker Kulturminneråd har spilt en sentral rolle i informasjonsprosessen rundt kulturminneplanen. Ved starten av prosessen ble det holdt et folkemøte på Fossholm Herregård med Riksantikvar Jørn Holme som gjest.

Seinere har det blitt holdt foredrag og delt ut informasjon i forbindelse med ulike arrangementer rundt omkring i kommunen, og grendeutvalgene har blitt invitert til å komme med innspill. Det har vært oppslag i lokalavisene, og generell informasjon har blitt gitt både på kommunens og kulturminnerådets nettsider. Dessuten har berørte grunneiere blitt orientert direkte om det registreringsarbeidet som har pågått.

Da den arkeologiske fagrapporten forelå, ble berørte grunneiere samt landbruks- og grunneierorganisasjonene invitert til et orienteringsmøte. Her kom det fram skepsis til en plan med juridisk bindende bestemmelser som kunne innebære restriksjoner for grunneierne. Dette var også en viktig bakgrunn for at planprogrammet ble endret, slik at det nå legges fram en temaplan uten juridisk bindende bestemmelser.

Det planutkastet som forelå i februar 2017 ble presentert for landbruksorganisasjonene og på et åpent møte der berørte grunneiere fikk en spesiell invitasjon. Innspill fra disse møtene er tatt inn i dette planforslaget.

DEL 2: Verneverdige kulturminner og kulturmiljøer

I denne delen redegjøres det kort for hvilke typer kulturminner som omfattes av denne planen, samt for status for disse kulturminnene i Øvre Eiker kommune.

2.1 Ulike typer kulturminner

Det skilles mellom immaterielle og materielle kulturminner. Med immaterielle kulturminner mener man slike som eksisterer som tanke, handling og lyd som for eksempel talemål, sagn og muntlige tradisjoner, musikktradisjoner, mattradisjoner og håndverkstradisjoner. De materielle kulturminnene deles inn i faste og løse kulturminner. Faste kulturminner er integrerte i landskapet, mens løse kulturminner er gjenstander som kan flyttes. Denne planen gjelder kun faste fysiske kulturminner. Den omfatter imidlertid både kulturminner som er synlige på overflaten, og ikke-synlige kulturminner som er gjemt i bakken og under vegetasjon.

2.2 Kulturminner, kulturmiljøer, kulturlandskap

Kulturminneloven (LOV 1978 nr. 50 Lov om kulturminne) definerer begrepene kulturminner og kulturmiljø slik: «Med kulturminner menes alle spor etter menneskelig virksomhet i vårt fysiske miljø, herunder lokaliteter det knytter seg historiske hendelser, tro eller tradisjon til. Med kulturmiljø menes områder hvor kulturminner inngår som del av en større helhet eller sammenheng.»



Myreslottet og de andre bygdeborgene er automatisk fredede kulturminner.

FOTO: BJØRN KRISTOFFERSEN



Gundersgården i Dynge er ett av de ni vedtaksfredede kulturminnene i Øvre Eiker kommune.

FOTO: JO SELLÆG

Begrepet «kulturmiljø», som ble introdusert med endring av Kulturminneloven i 1992, står sentralt i denne planen. Det omfatter både bygningsmiljøer – som for eksempel gårdstun, tettsteder og industrimiljøer – og større geografiske områder som kan benevnes som kulturlandskap. Et slikt landskap er formet av samspillet mellom naturgrunnlaget og menneskelig aktivitet gjennom mange generasjoner. Slike landskap kan ha stor egenverdi, samtidig som de kan være viktige som en ramme rundt de enkelte kulturminnene. Samspillet mellom de enkelte kulturminnene, kulturmiljø og kulturlandskap blir derfor viktig både for opplevelsen og forståelsen av kulturhistorien.

2.3 Verneverdi

Kulturminneloven gir følgende begrunnelse for at en del kulturminner og kulturmiljøer skal bevares for kommende generasjoner: «*Kulturminner og kulturmiljøer med deres egenart og variasjon skal vernes både som del av vår kulturarv og identitet og som ledd i en helhetlig miljø- og ressursforvaltning.*»

Ikke alle kulturminner kan eller bør bevares. For å sikre at vi forvalter de viktigste kulturminnene og kulturmiljøene på en god måte, er det viktig med et solid kunnskapsgrunnlag som er tilgjengelig for alle. Dessuten er det behov for kjente og gjennomtenkte rutiner for planlegging og forvaltning, slik at det er mulig å foreta en bevisst avveining mellom hensynet til vern og andre samfunnshensyn.

Hvilke kulturminner og kulturmiljøer som bør bevares, er til en viss grad en subjektiv vurdering, og oppfatningen av hva som er verneverdig, vil derfor skifte over tid. Det er imidlertid viktig at dette bygger på kunnskap og faglige vurderinger. Fra sentralt hold er det utarbeidet kriterier som legges til grunn for vurderingen av kulturminners og kulturmiljøers verneverdi: Alder, autenticitet, kunstnerisk/arkitektonisk kvalitet, kulturhistorisk betydning, sjeldenhet, representativitet, miljøverdi og tilstand. I vedlegg 4 (Fagrapport for arkeologiske kulturminner og kulturmiljøer, s.13-14) og vedlegg 5 (Fagrapport for nyere tids kulturminner, s.4-10) er det gjort nærmere rede for disse kriteriene. Hovedperspektivet er at både mangfold og et representativt utvalg skal prioriteres, og at ulike historiske epoker skal være representert.

2.4 Formalisert vern av kulturminner

Vern av kulturminner kan formaliseres på ulike måter:

Automatisk fredete kulturminner: Kulturminner eldre enn 1537 er automatisk fredet med hjemmel i Kulturminneloven. Fredningen omfatter 5 meter rundt ytre avgrensning. Disse kulturminnenes beliggenhet og utstrekning er registrert i kulturminnedatabasen «Askeladden» hos Riksantikvaren og er ikke gjenstand for noen verdivurdering på kommunalt nivå. Imidlertid gir plan- og bygningsloven anledning for kommunen til å vedta en hensynssone der dette er hensiktsmessig på grunn av «særlige landskapshensyn, vern av kulturmiljø eller kulturminne, friluftsområder, seterområder, og landbruks-, natur- og friluftsområder der kommuneplanens arealdel tillater spredt bolig-, fritidsbolig- og næringsvirksomhet» (Plan- og bygningslovens §12.5). Det er krav om å angi hensynssone d) for automatisk fredet areal og mulig å bruke hensynssone c) som i §11-8 for å ivareta disse hensynene.

Vedtaksfredning: Kulturminner som er yngre enn 1537 kan vedtaksfredes av Riksantikvaren. Heller ikke disse kulturminnene er gjenstand for noen verdivurdering på kommunalt nivå, men på samme måte som for automatisk fredede kulturminner gir plan- og bygningsloven anledning til å vedta en hensynssone rundt slike kulturminner for å sikre tilstrekkelig vern.

Listeførte kirker: Alle kirker oppført mellom 1650 og 1850 og en rekke kirker bygget etter 1850 betraktes som verneverdige og er derfor listeførte. Riksantikvaren skal uttale seg før det fattes vedtak som innebærer inngrep



Gravhaug på Røkeberg.
FOTO: BUSKERUD FYLKESKOMMUNE



Middelalderkirken på Fiskum er automatisk fredet.
FOTO: BJØRN KRISTOFFERSEN



Hokksund stasjon, Daler gård og Skogen bru er tre av kommunens vedtaksfredede kulturminner.
FOTO: JO SELLEGG/BENT EK



eller endringer av listeførte kirker.

Kommunale vernevedtak med hjemmel i Plan- og bygningsloven: Plan- og bygningslovens §11.8 gir kommunene anledning til å regulere kulturmiljøer og kulturminner til bevaring gjennom å vedta hensynssoner for å ivareta «særlige hensyn til landbruk, reindrift, friluftsliv, grønnstruktur, landskap eller bevaring av naturmiljø eller kulturmiljø.» Disse hensynssonene kommer i tillegg til arealbruksformålet i planen, og kan krysse disse. De skal videre vises på temakart for kulturminner og kulturmiljøer uavhengig av arealformålet. Hensynssonene fører med seg strengere reguleringsbestemmelser enn ellers; f.eks. strengere krav om byggesøknad, krav til materialbruk og vedlikehold. Generelt er kravene mindre strenge enn ved fredning. Som hovedregel benytter man en § 11-8 sone d) for områder som er fredet etter kulturminneloven, og § 11-8 sone c) for områder rundt slike, eller andre områder. Plan- og bygningslovens §12.7 spesifiserer adgangen til å «sikre verneverdier i bygninger, andre kulturminner, og kulturmiljøer, herunder vern av fasade, materialbruk og interiør». For kulturminner/kulturmiljøer som allerede er regulert til spesialområde bevaring etter plan- og bygningslovens § 12-6 er konkrete rammer gitt i gjeldende reguleringsplaner.

2.5 Status i Øvre Eiker kommune

Øvre Eiker har en lang rekke kulturminner av ulik verneverdi og med ulik grad av formelt vern. Gjennom denne kommunedelplanen ønsker kommunen å kvalitetssikre registrering og verdivurderinger, slik at det i størst mulig grad blir samsvar mellom verneverdi og formelt vern.

2.5.1 Automatisk fredede kulturminner

I Øvre Eiker kommune er det per desember 2015 registrert 776 fredede kulturminner fordelt på 361 lokaliteter. Enkeltminnene har følgende aldersspredning:

- Steinalder: 44
- Bronsealder/jernalder: 10
- Jernalder/middelalder: 331
- Middelalder/før-reformatorisk tid: 119
- Etter-reformatorisk tid: 79
- Uviss tid: 57

Kulturminnene omfatter bosetningsområder/dyrkningsspor/gårdsanlegg/rydningsrøyser (38), gravfelt/gravminner (63), fangstlokaliteter (1), bygdeborger (9), jernvinne (1), kokegroplokaliteter (1), kullframstilling (8), tjærebrenning (2), tradisjonslokalitet (3), utmarkskulturminne (4), og veganlegg (6), samt de automatisk fredede kirkestedene Haug kirke og Fiskum gamle kirke.

2.5.2 Vedtaksfredede kulturminner

I Øvre Eiker kommune er følgende kulturminneobjekter omfattet av slik vedtaksfredning:

- Fossesholm Herregård (5 bygninger) – gbnr.39/283 og 39/286
- Hobbelstadgata 8 («Gundersgården») – gbnr. 100/69
- Dynge 34 («Kolbrekgården») – gbnr. 102/8
- Ekserserplassen 24 («Telthuset») – gbnr. 103/203
- Verksveien 116 («Daler gård») – gbnr. 186/211
- Drammensveien 2A («Hokksund stasjon») – gbnr. 4001/2
- Kongsbergveien 680 («Darbu stasjon») – gbnr. 4001/9
- Smedbrua på Gamle Kongsbergvei – gbnr. 2072/1



*Bingen kapell, Bakke kirke og Fiskum kirke er "listeførte kirker".
FOTO: BENT EK*



Fosshaugen - en «landsby» å bli glad i



av Eli - Sofie Thorne

**UTGITT AV
Vestfossen grendeutvalg
1999**

Vestfossen grendeutvalg tok initiativ til å lage en verneplan for Fosshaugen.

- Skogen bru på Gamle Kongsbergvei – gbnr.2072/1

2.5.3 Listeførte kirker

Ved siden av de to kirkene på Øvre Eiker som er automatisk fredet, er tre andre kirker listeført som verneverdige:

- Bakke kirke
- Fiskum kirke
- Bingen kapell

2.5.4 Statlig listeført kulturminner

Flere offentlige etater har utarbeidet landsverneplaner eller temaplaner for sine anlegg. Dette innebærer et selvpålagt vern, forankra i departementene, og Statsbygg lager forvaltningsplaner for å sikre at eiendommene blir forvaltet på en forsvarlig og god måte. Dette innebærer ikke noen formell vernestatus, men angir at de har kulturminnefaglig høy verdi og at disse verdier skal tas hensyn til. I en del tilfeller har slike kulturminner endt opp med å bli vedtaksfredet av Riksantikvaren.

I Øvre Eiker kommune finnes det tre slike statlig listeførte kulturminner som ikke er fredet:

- Flesaker Transformatorstasjon (NVEs temaplan Kraftoverføringens kulturminner)
- Kraftledningen Hakavik-Asker (NVEs temaplan Kraftoverføringens kulturminner)
- Himsjødammen (NVEs temaplan *Dammer som kulturminner*)

Dessuten er Hakavik kraftverk er vurdert fredet i forbindelse med Statkrafts landsverneplan, som er under utarbeidelse. Den er også inkludert i NVEs temaplan *Kraftoverføringens kulturminner*, og foreslått som kulturmiljø i Buskerud fylkeskommunes regionale kulturminneplan. Sundhaugen Turistpaviljong blir vurdert i forbindelse med Statsbyggs landsverneplan for Miljødepartementet, og denne bygningen er registrert og verdivurdert i fagrapport 2.

2.5.5 Kommunale vernevedtak: Hensynssoner

Øvre Eiker kommune har regulert tre områder til bevaring gjennom bruk av hensynssoner:

- Gamle-Hokksund og Dynge (Reguleringsplan for Hokksund øst – 23.05.2007)
- Fosshaugen (Reguleringsplan for Fosshaugen og Vestfossen barne- og ungdomsskole 26.06.2002)
- Nøste (Reguleringsplan for Nøsteområdet (02.04.2003)
- Direktørboligen ved Holmen-Hellefos (Reguleringsplan for Hellefoss boligrend 20.06.2007)

2.5.6 Kommunale vernevurdering etter Plan- og bygningsloven

Plan- og bygningsloven pålegger kommunen å «se til at historisk, arkitektonisk eller annen kulturell verdi som knytter seg til et byggverks ytre, så vidt mulig blir bevart» ved endring av eksisterende byggverk, oppussing og rehabilitering (§31.1). I Øvre Eiker har dette praksis blitt gjort ved at kulturvern avdelingen i Buskerud fylkeskommune har blitt bedt om å uttale seg om verneverdien av bygninger som finnes i SEFRAK-registeret. Denne praksisen har flere uheldige konsekvenser:

- Verneverdige bygninger som ikke finnes SEFRAK-registeret blir ikke vurdert
- Mange bygninger som har lav eller ingen verneverdi blir oversendt til fylkeskommunen. Dette fører til forlengelse av saksbehandlingstiden og unødvendig merarbeid for både kommunen og fylkeskommunen
- Det skaper en uforutsigbar situasjon for eiere og utbyggere

Ønsket om å fjerne disse uheldige konsekvensene er en viktig begrunnelse for å utarbeide denne kommunedel-

Kulturmiljø 1: Junger-borgene



Figur 40: Murer tilhørende den vestligste av tvillingborgene (ID 19372).

Verneverdi: Svært høy verdi

Ved innsjøen Junger, midt i de store skogsområdene omkring fem kilometer nord for Fiskumvannet, ble det i forhistorisk tid anlagt tre bygdeborgere. Borgene utgjør to kjente bygdeborgene i Øvre Eiker. Borgene skiller seg fra flere av de andre i området ved å være mindre anlagt i utmarka, langt fra dagens gårdsbebyggelse og ved å være mindre imellom, kulturminnens sterke relasjon til landskapet, kulturmiljøets sjelden formidlingsverdi.

Jungerborgene og Haug kirkested er to av de mest interessante og verdifulle kulturmiljøene på Øvre Eiker. De beskrives i den arkeologiske fagrapporten.

Kulturmiljø 4: Haug kirkested



Figur 58: Haug kirke, sett fra Langebru ca. 1910. Vestfosselva til høyre. Foto sj0686 fra Eiker arkiv.



Figur 59: Haug kirke 2015. Foto mot øst-nordøst.

Verneverdi: Svært høy verdi

For omkring 800 år siden ble det bygget en romansk steinkirke på Vestfosselvas bredd, på en odde nær elvas utløp i Drammenselva. I dag står bare kirketårnet og deler av kirkemuren igjen av den opprinnelige middelalderkirken. Kirken og de omkringliggende kulturminnene vitner om makt og tidlig kristendom i tidlig middelalder i Øvre Eiker. Kulturmiljøet har høy verdi på grunn av sin historiske kildeverdi, sin tidsdybde, sin tilknytning til landskapet og sin opplevelsesverdi.

planen for kulturminner og kulturmiljøer.

Gjennom de tre fagrapportene som nå foreligger er det foreslått til sammen 41 verneverdige kulturmiljøer i Øvre Eiker kommune. Kommunen anerkjenner kulturmiljøkvalitetene for alle disse områdene, og vil legge fagrapportens vurderinger med kommunens kommentarer til grunn som del av et samlet beslutningsgrunnlag når nye planer skal lages. Vi kunne valgt å gjøre en bred overprøvende vurdering og prioritere strammere eller annerledes enn fagrapporten. Vi ser imidlertid at alle de beskrevne miljøene har sine kvaliteter, som må vurderes grundigere og opp mot andre hensyn når situasjonen skulle tilsa dette.

2.5.7 Fagrapport om arkeologiske kulturminner og kulturmiljøer

De automatisk fredete kulturminnene er omtalt i fagrapporten som er skrevet av arkeolog Anja S. Melvær i Buskerud fylkeskommune på oppdrag fra Øvre Eiker kommune. Rapporten bygger på fylkeskommunenes kontrollregistrering av fredede kulturminner som ble gjennomført i 2014 og 2015. Øvre Eiker hadde på dette tidspunktet 776 registrerte kulturminner som var automatisk fredet. Det registreres stadig nye.

Som et ledd i arbeidet med denne rapporten ble det gjennomført en kontrollregistrering av kulturminnernes tilstand og kartfesting. Dette viste at 99 av 166 kontrollerte lokaliteter var intakte, 11 ikke gjenfunnet, mens 56 lokaliteter (omkring 34 %) var skadet eller fjernet. 18 av de fjernete lokalitetene var frigitt på bakgrunn av dispensasjon fra kulturminneloven, de fleste gjennom en arkeologisk utgraving. Det ble registrert 131 lokaliteter som ikke tidligere var registrert i Riksantikvarens database («Askeladden»).

Innmålingen av kulturminnene viste at 42 % av lokalitetene var kartfestet feil. For 36 % var kartfestingen over 5 meter feil, det vil si at de var kartfestet utenfor sikringssonen for automatisk fredete kulturminner. Prosessen har derfor bidratt sterkt til å øke kvaliteten på kartfestingen av de automatisk fredete kulturminnene, noe som må antas å bidra til en lavere tapsprosent i framtida.

Alle registrerte objekter er lagt inn i Riksantikvarens nasjonale kulturminnebase – «Askeladden». De er tilgjengelige for allmenheten på nettstedet kulturminnesøk.no, som er en publikumsutgave av Askeladden.

I tillegg til kontrollregistreringen foreslås det i fagrapporten å opprette hensynssoner rundt 8 arkeologiske kulturmiljøer som er vurdert til å ha svært høy verneverdi:

- | | |
|--------------------|--|
| • Jungerborgene | Bygdeborg |
| • Fiskum kirkested | Kirkested |
| • Myreslottet | Bygdeborg |
| • Haug kirkested | Kirkested |
| • Røkeberg | Gravminner |
| • Sem og Berg | Sentrale gårder med bosettingsspor og gravminner |
| • Slottet i Bingen | Bygdeborg |
| • Gunhildrud | Bygdeborg |

Dessuten foreslås det å opprette hensynssoner rundt 6 arkeologiske kulturmiljøer som er vurdert til å ha høy verneverdi:

- | | |
|----------------------------|-------------------------|
| • Bollerud | Gravminner |
| • Hoensmarka | Gravminner |
| • Burud | Gravminner |
| • Lunde søndre | Gravminner |
| • Dramdal og Ullelandsåsen | Gravminner og bygdeborg |
| • Besseberg-Såsen | Gravminner |

Fabrikkbygningene ved Fredfoss, Vestfos og Hellefoss har i dag svært ulike bruksområder - men alle er gode eksempler på vern gjennom bruk.

FOTO: JO SELLÆG/BJØRN KRISTOFFERSEN



Gårdstunet på Søndre Horne er en kulturhistorisk perle.

FOTO: JO SELLÆG

Det gjøres nærmere rede for verdivurderingene og områdenes utstrekning på s.53-142 i fagrapporten. Disse områdene tas inn i denne temaplanen med den kartfestelsen som er foreslått i fagrapport 1, samt med den utvidelsen av områdene Bollerud og Røkeberg som er foreslått i fagrapport 3.

Det er ønskelig at disse områdene får et spesielt fokus i forbindelse med formidling av den lokale kulturhistorien. Gjennom Kulturminnerådet bør det opprettes en dialog med det frivillige kulturminnevernet og med grunneierne om for skilting og skjøtsel, samt om muligheter for skoler og barnehager til å bruke disse områdene. Prioritering av tiltak legges til handlingsplanene som er knyttet til kommunedelplanen.

2.5.8 Fagrapport om nyere tids kulturminner

Bygninger fra nyere tid (etter 1537) er omtalt i denne fagrapporten, som er utarbeidet av bygningsvernkonsulent Jo Sellæg på oppdrag fra Øvre Eiker kommune. Det opprinnelige oppdraget omfattet 1575 objekter. Dette omfattet alle kjente SEFRAK-registrerte kulturminner (inkludert vedtaksfredede og listeførte objekter), samt et utvalgte bygninger som ikke er SEFRAK-registrert (nyere enn 1900). Dessuten hadde Sellæg fullmakt til å registrere «åpenbart verneverdige bygninger» som ikke var med i oppdraget. Dette resulterte i at ytterligere 172 bygninger ble registrert.

Da registreringen var fullført i juni 2016, ble det avdekket at flere SEFRAK-registrerte bygninger ikke var lagt inn i den digitale matrikkelen. Dette resulterte i en tilleggsregistrering på 155 objekter, som ble fullført i november 2016. Den endelige registreringen omfattet 1802 objekter, fordelt på følgende verdivurdering:

- Svært høy: 83
- Høy: 433
- Middels: 526
- Lav/ingen: 760

På side 4-10 i fagrapporten redegjøres det nærmere for kriteriene for denne verdivurderingen.

Fagrapporten viser at 411 av de SEFRAK-registrerte objektene (25,5%) har gått tapt etter at SEFRAK-registreringen ble gjennomført på 1980- og 90-tallet.

Registreringen ble gjennomført med en digital løsning som er utviklet av firmaet Geomatikk IKT. Hele registreringen var basert på bruk av nettbrett, og dette var et pilotprosjekt i samarbeid med Buskerud fylkeskommune. Det er gitt tilbakemeldinger om forbedringspotensial. Hovedkonklusjonen er likevel at denne metoden effektiviserer registreringsarbeidet, samtidig som det i etterkant gir gode muligheter for en digital presentasjon av kulturminnene.

Fagrapporten foreslår å gi følgende 5 områder status som kulturmiljøer med svært høy verneverdi:

- | | | |
|----------------|---------------------------|---------------|
| • Fredfoss | Industriallegg 1800-1950 | |
| • Bergshaugen | Gårder i klynge 17/1800-t | |
| • Fossesholm | Herregård 16/1700-t | Fredet/museum |
| • Søndre Horne | Gårdsanlegg 1780-1850 | |
| • Aspeseter | Seteranlegg 1800-tallet | |

Dessuten foreslås det å gi 11 områder status som kulturmiljøer med høy verneverdi:

- | | | |
|-------------------------|---------------------------------------|-----------------------|
| • Gamle-Hokksund | Urban bebyggelse 17/1800-t | Regulert til bevaring |
| • Dynge | Urban bebyggelse 16/17/1800-t | Regulert til bevaring |
| • Fosshaugen/Cellulosen | Industri og arbeiderboliger 1800-1950 | Regulert til bevaring |
| • Hellefoss | Industri med boliger 1900-tallet | |
| • Skotsmoen | Gårder i rekke langs vei 1800-tallet | |

Gårdstunene på Klunderud, Pinsle og Rustand er eksempler på godt bevarte kulturmiljøer på små og mellomstore gårder.
FOTO: JO SELLÆG



Halkavik kraftverk har en viktig plass både i norsk elektrisitetshistorie og norsk jernbanehistorie.
FOTO: ARNE OLSSON/BENT EK



- | | |
|-------------|-----------------------------|
| • Torberg | Gårder i klynge 1800-tallet |
| • Klunderud | Gårdsanlegg 17/1800-t |
| • Pinsle | Gårdsanlegg 17/1800-t |
| • Sørli | Gårdsanlegg 18/1900-t |
| • Rustand | Gårdsanlegg 1800-tallet |
| • Valheim | Gårdsanlegg tidlig 1900-t |

Disse områdene tas inn i kommunedelplanen for kulturminner med den kartfestelsen som er foreslått i fagrapport 1, samt med den utvidelsen av området Gamle-Hokksund som er foreslått i fagrapport 3.

Det er ønskelig at disse områdene får et spesielt fokus i forbindelse med formidling av den lokale kulturhistorien. Gjennom Kulturminnerådet bør det opprettes en dialog med det frivillige kulturminnevernet og med grunneierne om skilting og skjøtsel, samt om muligheter for skoler og barnehager til å bruke disse områdene. Prioritering av tiltak legges til handlingsplanene som er knyttet til kommunedelplanen.

2.5.9 Fagrapport om andre kulturminner fra nyere tid

Denne rapporten omfatter kulturminner som av ulike grunner faller utenfor de to andre fagrapportene. I stor grad omfatter denne kategorien kulturminner i utmark. Rapporten er i stor grad basert på det registreringsarbeidet som gjennom flere tiår er utført av frivillige krefter og samlet i Eiker Arkivs kulturminneregister.

I større grad enn det som er tilfelle med fagrapporten om nyere tids bygninger, inneholder denne rapporten også vurderinger av ruiner etter bygninger og tekniske anlegg. Selv om slike kulturminneobjekter i seg selv kan ha lavere verneverdi, er det vurdert som viktig å få med denne typen kulturminner for å gi et mest mulig helhetlig bilde av den lokale kulturhistorien.

Av 1779 registrerte kulturminneobjekter inneholder rapporten et utvalg på 296 objekter fordelt på 23 kategorier. Inndelingen bygger i all hovedsak på Riksantikvarens «Håndbok for lokal registrering».

Disse kulturminnene er vurdert etter samme kriterier som er brukt i fagrapporten om bygninger fra nyere tid (fagrapport 2), og er fordelt på følgende verdivurdering:

- Svært høy: 30
- Høy: 59
- Middels: 79
- Lav: 138

Registreringsarbeidet har mottatt økonomisk støtte fra Riksantikvaren. De utvalgte objektene er registrert i samsvar med «Håndbok for lokal registrering», og objektene vil bli gjort tilgjengelig på kulturminnesøk.no.

Rapporten foreslår mindre utvidelser av to av de kulturmiljøene som er foreslått i fagrapport 1 (Røkeberg og Bollerud) og ett av kulturmiljøene som foreslås i fagrapport 2 (Gamle-Hokksund).

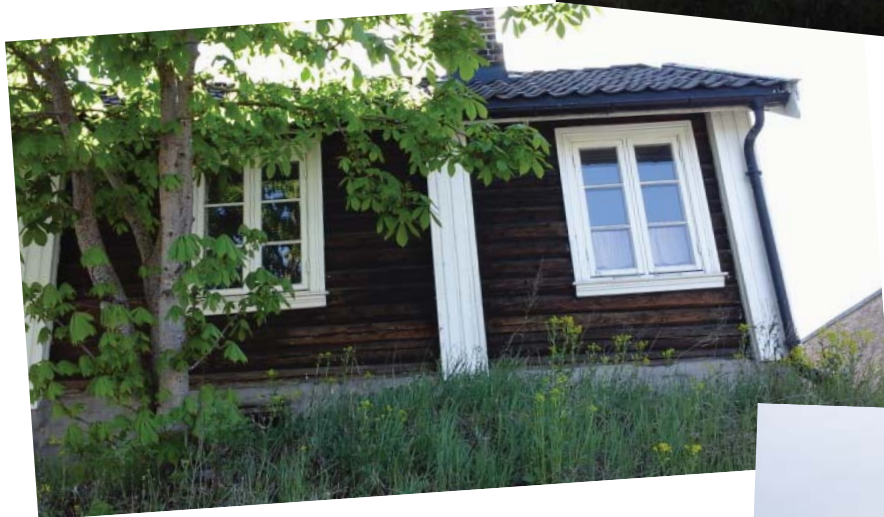
Dessuten foreslås det å gi 2 områder status som kulturmiljøer med svært høy verneverdi:

- | | |
|-----------------|---------------------------------|
| • Skarragruvene | Gruveområde, 1770-1800 |
| • Jungercellene | Celleleir fra andre verdenskrig |

Det foreslås å gi 4 områder status som kulturmiljøer med høy verneverdi:

- | | |
|-------------------|---|
| • Hakavik | Kraftverk, spor etter bosetning og industri 18/1900-t |
| • Kverk | Tømmehengsle, 18/1900-t |
| • Hassel jernverk | Jernverk, 16/17/1800-t |

*Øvre Eiker kommune er selv
eier av flere verneverdige
kulturminner.*
FOTO: JO SELLÆG





Det er et viktig mål at kulturminnene skal bli en ressurs i samfunnsutviklingen. De lokale museene er eksempler på dette.
FOTO: NØSTETANGEN MUSEUM/FOSSHOLM HERREGÅRD



I tillegg kommer demninger i vassdragene. Disse ligger vanligvis på privat grunn, men har som regel vært vedlikeholdt av dem som har rettighetene til oppdemming av vassdraget. I mange tilfeller er dette Øvre Eiker Energi eller Øvre Eiker kommune.

2.7 Kulturminner i privat eie

Det store flertallet av verneverdige kulturminner på Øvre Eiker befinner seg i privat eie. All erfaring viser at kulturminner bare kan bevares på en god måte dersom eierne selv ønsker å bevare dem. Denne planen ønsker derfor å ha fokus på en bevisstgjøring av eiernes ansvar framfor å pålegge vern gjennom ulike restriksjoner. Dette innebærer at en også må ha forståelse for at andre hensyn kan veie tyngre enn hensynet til kulturminnevernet. Bare i forbindelse med spesielt verneverdige kulturminner som har stor verdi for allmenheten, bør det offentlige gripe inn og pålegge bevaring.

DEL 3: Mål

Hovedmålet med denne kommunedelplanen er å bidra til bevaring av kulturminner og kulturmiljøer gjennom å skape økt forståelse for verdien av kulturminner i befolkningen generelt, blant eierne av verneverdige kulturminner og internt i kommuneadministrasjonen. Det er et overordnet mål at kulturminner og kulturmiljøer skal bidra til identitet, tilhørighet, opplevelse og verdiskaping i Øvre Eiker kommune.

3.1 Overordnede mål

Med dette som utgangspunkt, er det et ønske at planen skal:

- Bidra til det nasjonale målet om å redusere tapet av verneverdige kulturminner
- Gi en oversikt over verneverdige kulturminner i Øvre Eiker kommune
- Være en ressurs i samfunnsplanleggingen, i dialog mellom kommune, grunneiere og utbyggere
- Være et arbeidsverktøy for kommunens arealplanleggere og saksbehandlere gjennom å skape forståelse for kulturminners betydning som premiss for samfunnsplanlegging og arealutnyttelse
- Bidra til systematisk synliggjøring av kulturminner i plansystemet og byggesakssystemet, samt forutsigbarhet i planlegging, byggesaksbehandling og utbygging
- Være et grunnlag for kommunens kulturarbeidere med hensyn til formidling av Øvre Eikers kulturhistorie og prioritering av tiltak, i samarbeid med frivillige krefter
- Bidra til kompetanseheving og bevisstgjøring politisk, administrativt, faglig, blant innbyggere, utbyggere og grunneiere
- Avklare ansvaret mellom kommunen, eiere og det frivillige kulturminnevernet

Hovedmålet med denne planen er å verne kulturminner. Dette må likevel ikke hindre en naturlig samfunnsutvikling, da forandring er nødvendig for et levedyktig samfunn. Et element i samfunnsnyttens er at kulturminner brukes på positive og bærekraftige måter etter deres egenart og tilstand. Dette fordrer prioriteringer og valg, der det er et mål at bruken foregår på kulturminnevernets premisser. Skånsom og fornuftig bruk innebærer en bruk som ikke reduserer kulturminnets kvaliteter eller utsetter det for skade. Kulturminner kan brukes til formidling og tilrettelegging som basis for læring, opplevelse, forankring og bevisstgjøring om historiens gang og vår plass i den.

På Øvre Eiker er det lite kommersiell aktivitet omkring kulturminneattraksjoner. Det er et mål å ta i bruk egnede



Kulturminnene er viktige i utviklingen av tettstedene og kan være viktige samlingssteder i lokalsamfunnet.

FOTO: SKOTSELV GRENDEUTVALG



Kulturminnene kan brukes til å gjøre lokalhistorien levende.

FOTO: FISKUM MIDDELALDERDAGER



kulturminneområder som aktivitets- og opplevelsesarenaer. Stedsutvikling er et viktig satsingsområde og en viktig strategi for regional utvikling. Kulturminnene bør brukes som en ressurs i denne satsingen. Også turismen har etter hvert et stort fokus på kultur og opplevelser, kulturminner har blitt et attraktivt besøksmål. Temaer som kultur, levekår, folkehelse, miljø og næringsutvikling inngår som spennende elementer i samspill med kulturminner, kulturmiljøer og museer.

Denne planens hovedmål er å bidra til at kulturarven i Øvre Eiker kommune forvaltes slik at den sikrer en bærekraftig utvikling og verner kulturminner og kulturmiljøer som dokumentasjon av fortiden og en ressurs for fremtida. Den skal bidra til systematisk synliggjøring av kulturminnefeltet, og være et verktøy for forutsigbar saksbehandling på plan- og byggesaksfeltet i kommunen. Prosessen skal bidra til kompetanseheving og bevisstgjøring internt i kommunen, og ute i samfunnet for øvrig. Planen skal også fungere som en veileder for tilrettelegging, bruk og formidling av kulturarven.

3.2 Innsatsområder

Med utgangspunkt i de overordnede målene foreslås tiltak gjennomført innenfor fire innsatsområder. Det er et hovedmål at planen skal bidra til å:

- bevare og dokumentere helhet, bredde og kulturelt mangfold på Øvre Eiker
- synliggjøre, formidle og tilgjengeliggjøre kulturminner og kulturmiljøer for allmennheten som historiefortellere og identifikasjonsobjekter
- gi grunnlag for kunnskap, opplevelser og verdiskaping
- være en ressurs i samfunnsplanlegging og utvikling

Disse målene kan oppnås gjennom:

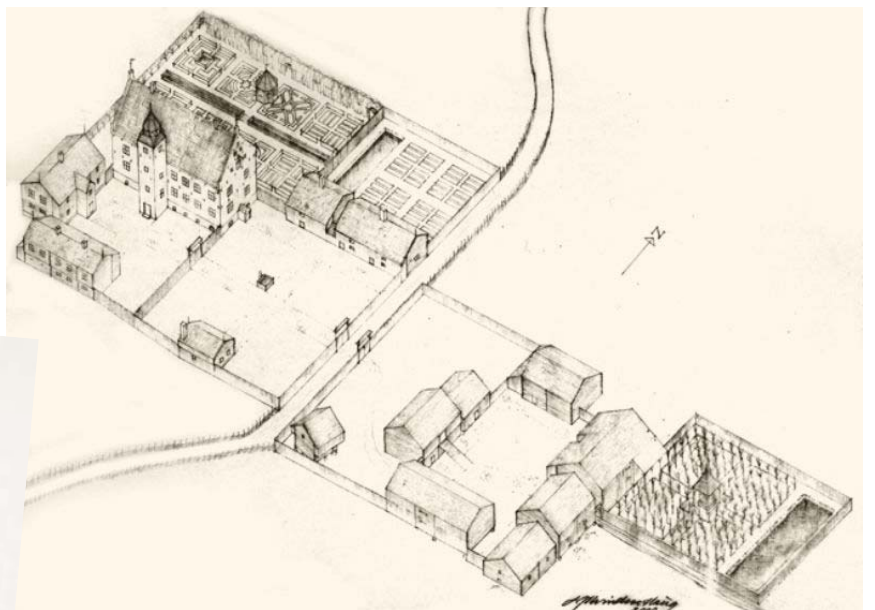
- sterkere vekt på kommunens rolle i forvaltningen av kulturminneverdiene gjennom saksbehandling, tiltak innenfor spesialområder, prinsipper for bygningsvern, økonomiske støtteordninger, kunnskapsformidling, veiledning og informasjon
- fokus på kulturminnevern som strategi for samfunnsutviklingen generelt, for tettstedsutvikling spesielt
- fokus på kulturminner og kulturmiljøer som strategi for merkevarebygging og markedsføring av kommunen
- verdiskaping gjennom videreutvikling og utnytting av potensialet i kulturminner og kulturmiljø, herunder næringsutvikling
- bevisstgjøring, engasjement og samarbeid om kulturminnevernarbeidet hos og mellom offentlige myndigheter, kommunens museer, frivillige organisasjoner og private eiere
- styrke formidlingen av lokalhistorie og kulturminnevern til barn og unge – både gjennom «Den kulturelle skolesekken» og gjennom støtteordninger som oppmuntrer tiltak for barn og unge ved museene og gjennom frivillige organisasjoner

Innsatsområdene bevaring og forvaltning er viktig, da dette gir grunnlaget for å jobbe med de andre områdene. Ansvar for gjennomføring av de foreslåtte tiltakene vil hovedsakelig være plassert hos Seksjon Kultur og livskraft, men i nært samarbeid med Seksjon Samfunnsutvikling.

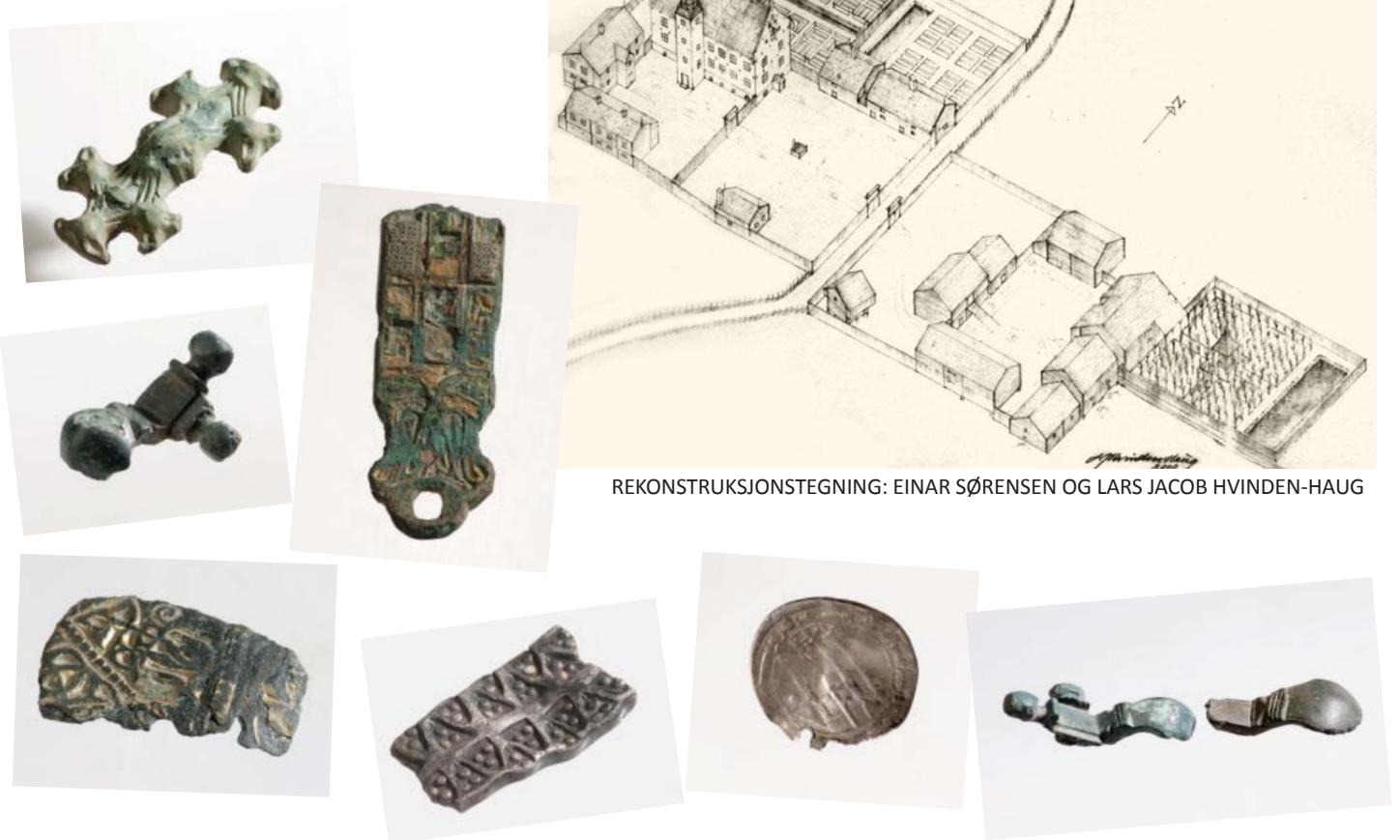
Gjennomføring av noen tiltak er avhengig av prosjektmidler og må følges opp gjennom kommunens handlingsprogram. Det er på dette stadium ikke beregnet kostnader ved tiltakene. I vedlegg 7 (Utkast handlingsplan) framkommer det om tiltakene krever bevilgninger utover ordinært driftsbudsjett. Disse må utredes nærmere og vurderes i forbindelse med den årlige budsjettprosessen. Det vil søkes relevante nasjonale og regionale tilskuddsmidler. Vi ønsker nå i første omgang å jobbe med tiltak som ikke krever ekstra midler, eller som vi har interne midler til.



Sem og Berg var et viktig sentrum både i jernalder, middelalder og nyere tid.
 FOTO: THOMAS KARLBERG/BJØRN JOHNSEN



REKONSTRUKSJONSTEGNING: EINAR SØRENSEN OG LARS JACOB HVINDEN-HAUG



DEL 4: Kulturhistorisk riss og kulturminnestatus

Denne delen presenterer et kort resymé av Øvre Eikers kulturhistorie, med utgangspunkt i de bevarte kulturminnene. Framstillingen bygger på omtalen av Øvre Eikers historie på lokalhistoriewiki.no, som igjen i hovedsak er basert på trebindsverket om Eikers historie (Kock Johansen; Moseng og Bjarnar 1994) og Øvre Eikers historie (Skeie 2015/2016).

4.1 Automatisk fredede kulturminner

4.1.1 Forhistorie: Steinalder og bronsealder

Kulturminner fra steinalderen og bronsealderen omfatter de første 8000 årene av menneskelig bosetning på Eiker – fra cirka 8.500 f.Kr til 550 f.Kr. Omkring 50 faste kulturminner og flere løsfunn finnes fra denne perioden, deriblant en av de eldste boplassene i den sørøstre delen av Norge. Det foreslås imidlertid ikke å sette spesielt fokus på noen av kulturminnene fra bronsealder og steinalder.

4.1.2: Forhistorie: Jernalder

Jernalderen omfatter perioden fra 500 f.Kr til 1000 e.Kr. Det er avdekket en rekke arkeologiske spor fra denne perioden, som ser ut til å være en svært sentral periode i bygdas utvikling.

Det er avdekket spor etter omfattende bosetninger ved Sem og Haug kirkested fra denne perioden, og det foreslås at disse områdene får status som verneverdige kulturmiljøer.

Det er avdekket felt med gravhauger flere steder. Det foreslås at gravhaugene i Hoensmarka, ved Søndre Lunde, Bollerud, Røkeberg, Besseberg-Såsen får status som kulturmiljøer med spesiell verneverdi.

Det er registrert flere bygdeborger i Øvre Eiker enn i noen annen norsk kommune. Disse kan også dateres til jernalderen. Det foreslås at områdene rundt fem av disse anleggene – Gunhildrud, Myreslottet, Jungerborgene, Ullelandsåsen og Slottet ved Borge - får status som verneverdige kulturmiljøer.

4.1.3 Middelalder

Fiskum gamle kirke og deler av Haug kirke er vernet som kulturminner fra middelalderen, og begge disse kirkestedene er foreslått vernet. Tingstedet på Berg var et viktig samlingssted og politisk sentrum, og dette inngår i det foreslåtte kulturmiljøet Aker-Smørgrav-Berg.

Flere områder på Eiker lå brakk i den såkalte «ødegårdstida» i seinmiddelalderen. Spor etter denne perioden er bevart i de foreslåtte kulturmiljøene «Rudsåsen» og «Hakavik». Dette er områder som hadde stor betydning i middelalderen, men som mistet mye av denne betydningen i nyere tid.

Mange av de gamle ferdselsveier mellom Eiker og nabobygdene må antas å ha røtter i denne perioden.

I mer enn 200 år var Hassel jernverk
Eikers viktigste enkeltbedrift.
FOTO: BENT EK



Verp kalkovn og Haugegården ved Fredfoss er på hver sin måte
knyttet til industriutviklingen på 1800-tallet.
FOTO: BENT EK/JO SELLÆG

4.2 Nyere tids kulturminner

4.2.1 Tidlig nytid (1500-1700-tallet)

Eikers historie i denne perioden var preget av nærheten til to av landets største byer – Drammen og Kongsberg - og de mulighetene dette brakte med seg. Bygda ble tidlig innlemmet i ny økonomisk virksomhet som bergverksdrift, sagbruksvirksomhet og annen industriell virksomhet. Spesielt bergverksdriften og reguleringen av vassdragene har etterlatt seg spor i form av fysiske kulturminner. Dette resulterte også i en mangfoldig industriell virksomhet, som kulminerte med et industrielt gjennombrudd i løpet av de siste tiårene av 1800-tallet. Etablering av husmannsplasser i utmarka var en viktig del av denne utviklingen.

Samtidig var dette en periode da tettstedene i kommunen vokste fram, i stor grad knyttet til den tidlige industri- virksomheten, men også som sentrum for administrasjon, samferdsel og vareomsetning. Jordbruket var i vekst, og nye gårdsbruk ble etablert både gjennom nyrydding og gårdsdeling.

Bevarte enkeltbygninger og bygningsmiljøer fra denne perioden er blant de mest verneverdige kulturminnene i kommunen. Dette omfatter både gårdstun som Søndre Horne, Klunderud og Pinsle, men også tettbebyggelsen i Gamle-Hokksund og Dynge.

Steinhvelvsbruene på den gamle Kongsbergveien – Smedbrua og Skogen bru – er enestående kulturminner knyttet til samferdselshistorien. Både denne veien og andre gamle ferdssveier er bevart i varierende grad. Slike veier bør kartlegges nærmere og i størst mulig grad bevares som kulturminner gjennom at de tas i bruk.

I utmarka er det bergverksdriften som har satt de mest synlige sporene, og tre slike områder – Skarragravene, Krambudalsgravene og Schwabegruva – får status som verneverdige kulturmiljøer. I tillegg må masovnen ved Hassel jernverk bevares som en del av et miljø sammen med den fredede Daler gård og de verneverdige bygningene på Øra.

Sporene etter seterdrift og husmannsplasser består i stor grad av hustuffer og ruiner som hver for seg har begrenset verneverdi. Det er likevel viktig å se på dette som viktige kulturminner, som bør bevares der dette er mulig. Et område rundt Hoensvannet, som er foreslått som et kulturmiljø, har mange spor etter denne typen bosetning og egner seg godt til å formidle denne viktige delen av historien.

4.2.2 Vekst og krise (1800-1885)

Første del av 1800-tallet var en periode med fortsatt industriutvikling og med en sterk befolkningsvekst, som resulterte i at ressursgrunnlaget på Eiker ble utnyttet til det ytterste. Fra midten av århundret ble også mye av den gamle industrivirksomheten utfordret av ny, dampbasert teknologi som i stor grad var knyttet til byene. Dette førte til en periode med fraflytting og stagnasjon, før det moderne industrielle gjennombruddet på 1880-tallet la grunnlag for ny vekst.

Blant den mangfoldige småindustrien som preget denne perioden, var haugianernes papirmølle ved Vestfossen. Hovedbygningen – «Haugegården» – er bevart som et viktig kulturminne fra denne perioden. Kalkovnen i Verpskogen er godt bevart industrianlegg, som også er en typisk representant for denne småindustrien. Det samme er Thornemølla ved Hoenselva og Hakavik sag, som er blant de få bevarte sporene etter den viktige mølle- og sagbruksvirksomheten.

Kulturminner fra jordbrukshistorien i denne perioden er bevart i gårdsmiljøer som Torberg, Rustand og Aspesetra, samt i en rekke enkeltbygninger på andre gårdstun. Også mye av tettbebyggelsen i Gamle-Hokksund og



Halvorsethgården i Vestfossen (1905) og Bank-og kommunelokalet i Hokksund (1916) er eksempler på tettstedsarkitektur fra de første tiårene av 1900-tallet.
 FOTO: JO SELLEÅG



Sveitserstilen har satt spor etter seg mange steder i den lokale byggeskikken.



Paviljongen i Vestfossen park er et uvanlig og bevaringsverdig lite byggverk.

Dynge stammer fra denne perioden, Skotsmoen er et eksempel på at husmannsplasser kunne ligge så tett at det nærmest oppsto en sammenhengende bebyggelse, men uten at det utviklet seg til et tettsted. Tufter etter de gamle boplassene i Hakavik viser hvordan folkeveksten gjorde det nødvendig å utnytte ressursene også i utkantområdene.

Jernbanutbyggingen, med anleggelsen av Drammen-Randsfjordbanen på 1860-tallet og Kongsbergbanen på begynnelsen av 1870-tallet, fikk stor betydning for utviklingen. Stasjonsbyggingene på Darbu (1871), Hokksund (1895) og Vestfossen (1910) viser ulike faser i denne utviklingen.

4.2.3 Det industrielle gjennombruddet (1885-1940)

Kommunedelingen i 1885 sammenfaller både med Storindustriens gjennombrudd og gjenreisning av kommunens største tettsted, Vestfossen, etter storbrannen i 1880, samt utbyggingen i Stasjonsgata i Hokksund. Mye av bebyggelsen i Vestfossen skriver seg fra de to siste tiårene av 1800-tallet og de to første tiårene av 1900-tallet. Hovedtrekkene i byplanen fra denne perioden er bevart, samt en del viktige enkeltbygninger. Spesielt bebyggelsen på Fosshaugen gir et inntrykk av hvordan bebyggelsen på dette industritettstedet vokste fram. I Hokksund vokste tettbebyggelsen langs Stasjonsgata fram i det samme tidsrommet. Mange av disse bygningene har blitt fjernet i nyere tid, men fortsatt står en del viktige enkeltbygninger igjen fra ulike deler av 1900-tallet.

Det store industrigjennombruddet på Øvre Eiker kom på siste halvdel av 1880-tallet, da tre store treforedlingsbedrifter ble etablert. Det industrielle gjennombruddet ble fullført med etableringen av Fredfoss Uldvarefabrikk i 1895 og utvidelse av Vestfos og Hellefos med papirfabrikker mellom 1910 og 1920. Hellefos er fortsatt i drift, mens store deler av papirfabrikken ved Vestfos og Fredfoss er bevart. Alle disse tre fabrikkområdene vurderes som viktige kulturmiljøer.

De første tiårene av 1900-tallet ble det oppført flere viktige offentlige bygninger, deriblant bank- og kommune-lokalet i Stasjonsgata. Det var dessuten en periode med betydelig skoleutbygging, og de gamle skolebygningene ved Sønju, Borge, Røkeberg og Skotselv er eksempler på grendeskoler av ulik størrelse fra denne perioden.

1900-tallet var siste fase i tømmerfløtingen, som hadde vært en viktig næring i Drammensvassdraget gjennom flere hundre år. Få spor er bevart etter fløtingen på Drammenselva, men det finnes rester etter innretningene ved Kverk hengsle og på Hagaøya. Demningene i Bingsvassdraget er viktig som dokumentasjon på den sesongbetonte «brøtningen» i sideelvene.

Også bebyggelsen på gårdene skiftet karakter i tiårene rundt 1900, med sveitserstilens gjennombrudd. Flere gode eksempler på denne byggestilen er bevart, både på storgårder, mindre plasser og bruk og i villa- og tettbebyggelsen.

Bruken av elektrisk kraft var en svært viktig begivenhet i tiårene omkring år 1900. I den første fasen skjedde utbyggingen i tilknytning til den enkelte industribedrift, og kraftstasjonene ved Vestfos Cellulosefabrikk og Fredfoss Uldvarefabrikk er svært godt bevarte eksempler fra denne perioden. Mellom 1910 og 1920 ble den kommunale elektrisitetsforsyningen bygd ut, men det er bevart få spor etter dette. Derimot er Hakavik kraftverk, som ble anlagt av staten i forbindelse med elektrifisering av jernbanen omkring 1920, et viktig kulturminne med regional betydning.

4.2.4 Krig og etterkrigstid (etter 1940)

Andre verdenskrig og okkupasjonstida var en dramatisk periode i bygdas historie. Det er bevart fysiske spor både etter tyske militærinstallasjoner (Skar lyttepost) og etter hjemmefronten (celleleirene på Holtefjell og Jungerkollen). Også minnesmerker som ble reist over de falne og på steder med dramatiske hendelser er viktige kulturminner med høy verneverdi.



To bygninger tegnet av arkitekt Sverre Tinn Syvertsen er blant de få bygningene fra siste halvdel av 1900-tallet som er vurdert som verneverdig.
FOTO: JO SELLÆG



Funkisvilla fra mellomkrigstida på Island ved Vestfossen.



Inngangspartiet på Vestfos Cellulosefabriks kontorbygg fra 1950-tallet.

Av de mange bygningene som er reist etter andre verdenskrig, er det svært få som har blitt verdivurdert som kulturminner. Unntakene er enkelte arkitekttegnede bygninger, som er blitt vurdert som verneverdige på grunn av spesielle kunstneriske og arkitektoniske kvaliteter. Ved seinere rullinger av denne planen kan det være aktuelt å vurdere flere bygninger fra denne perioden.

Del 5: Planoppfølging og saksbehandlingsrutiner

Denne delen inneholder vurderinger av hvordan Øvre Eiker kommune skal følge opp fagrapportens anbefalinger i forbindelse med framtidig planarbeid og saksbehandlingsrutiner for plan- og byggesaker. Vurderingene er knyttet til dagens planstatus og avveininger av ulike planhensyn og prioriteringer ut fra praktiske behov og foreliggende ressursrammer.

5. 1 Innarbeidelse i kommuneplan og reguleringsplaner

Denne temaplanen er en oppfølging av den registreringen av kulturminner og kulturmiljøer om er gjort i forbindelse med de foreliggende fagrapportene:

- Arkeologisk rapport, datert desember 2015, utarbeidet av Buskerud fylkeskommune
- Registrering av nyere tids kulturminner, datert desember 2016, utarbeidet av Jo Sellæg
- Registrering av andre kulturminner fra nyere tid, datert desember 2016, utarbeidet av Eiker Arkiv

Temaplanen er en strategisk plan uten juridisk bindende arealdel. De tre rapportene er behandlet og godkjent av arbeidsgruppa for kommunedelplanen, og det er ikke foretatt noen overprøvende faglige vurderinger. Planen forholder seg derfor til de verdivurderingene og forslagene til kulturmiljøer som foreligger i rapportene.

Temaplanen vil bli en viktig del av faggrunlaget med hensyn til kulturminner og kulturmiljøer i kommende kommuneplanarbeid, og den vil også brukes aktivt i løpende saksbehandling og reguleringsplanarbeider.

Planen omfatter en rekke kulturminner og kulturmiljøer med ulik juridisk vernestatus:

1. Kulturminner som er automatisk fredet etter Kulturminneloven
2. Kulturminner som er vedtaksfredet av Riksantikvaren med hjemmel i Kulturminneloven
3. Kirker som er listeført av Riksantikvaren med hjemmel i Kirkelovens §21
4. Kulturmiljøer som ligger innenfor hensynssoner som er vedtatt av Øvre Eiker kommune med hjemmel i Plan- og bygningsloven
5. Forslag til hensynssoner rundt en del automatisk fredede kulturminner. Disse er vurdert som kulturmiljøer med høy eller svært høy verneverdi
6. Enkeltobjekter som er vurdert med hensyn til verneverdi «lav/middels/høy/svært høy»
7. Forslag til hensynssoner rundt en del utvalgte kulturminner fra nyere tid. Disse er vurdert som kulturmiljøer med middels, høy eller svært høy verneverdi

For punktene 1-4 gjelder klare juridiske bestemmelser. Planen vil ikke gripe inn i disse bestemmelsene, med unntak av at en mer nøyaktig kartfesting som er et resultat av kontrollregistreringen av automatisk fredede kulturminner vil gi et bedre og mer korrekt beslutningsgrunnlag. Dette er viktig for en god og effektiv saksbehandling.

Punktene 5-7 er ikke knyttet til juridiske bestemmelser. Imidlertid vil det være naturlig at de vurderingene som er gjort i fagrapportene vil bli tillagt vekt i det framtidige planarbeidet (avsnitt 5.2) og for saksbehandlingsrutiner i byggesaker (avsnitt 5.3).



Dynge ble regulert til bevaring alt på 1990-tallet, og en ny reguleringsplan som ble vedtatt i 2007 omfatter både Dynge og Gamle-Hokksund.
FOTO: JO SELLÆG



Søknader om riving eller ombygging av hus som ikke er vurdert som verneverdige, foreslås det at ikke lenger skal sendes til Buskerud fylkeskommune for en faglig vurdering.
FOTO: JO SELLÆG



Alle de 7 punktene vil ha betydning for kommunens strategier og handlingsplaner når det gjelder formidling av lokalhistorie og kulturarv (avsnitt 6.2, samt vedlegg 7: Utkast til handlingsplan).

5.2 Temaplanen som grunnlag for videre planarbeid

Temaplanen gir ikke juridisk bindende vern for kulturminner og kulturmiljøer der det ikke er fattet vedtak med hjemmel i Kulturminneloven eller Plan- og bygningsloven. Dette gjelder punktene 5-7 i foregående avsnitt. Forslagene om vernestatus og avgrensing av kulturmiljøer må derfor kun oppfattes som faglige vurderinger og tilrådinger, som er praktisk nyttig i forhold til kommende planprosesser og håndtering av kulturminner og miljøer ved søknader om tiltak og søknader. Først ved eventuell kartfesting og planbestemmelser innarbeidet i kommuneplan eller reguleringsplan vil disse kulturminnene eller kulturmiljøene ha fått en juridisk bindende vernestatus.

Av de kulturmiljøene som nevnes i fagrapportene, er Dynge, Gamle-Hokksund, Fosshaugen og Nøste allerede regulert som hensynssoner. I forbindelse med nye kommuneplan- og reguleringsplanprosesser vil det være naturlig å vurdere om det skal opprettes hensynssoner i forbindelse med noen av de foreslåtte kulturmiljøene. I forbindelse med disse prosessene må både geografisk avgrensning, retningslinjer og planbestemmelser vurderes konkret for den enkelte kulturmiljøet. I kommuneplanen fastsettes også tilhørende retningslinjer for blant annet hensynssoner for bevaring.

Kommunen skal ha et spesielt fokus på tiltak mot brann, flom og andre naturskader i slike områder.

Det er ikke noen automatikk i at disse kulturmiljøene vil få status som hensynssoner i en reguleringsplan. Det vil bli lagt opp til åpen medvirkning før endelige planvedtak gjøres. Reguleringsplanarbeidet pågår fortløpende etter hvert som initiativ tas enten kommunalt eller via grunneiere og utbyggere.

Planen skal sikre at det gjøres grundige vurderinger av planlagte tiltak som kan komme i konflikt med vern med sikte på å finne gode løsninger, men i noen tilfeller vil fortsatt kulturminner kunne ofres for prioritert utvikling. Hovedprinsippet er at det beste vern ligger i fornuftig bruk, det vil si at det tas hensyn til bruksverdien både for eierne og for allmenheten. Dette vil gi det beste grunnlaget for at kvalitetene ved kulturminner og kulturmiljøer og sikres på lang sikt. Det må legges til rette for samarbeid mellom grunneiere, kommune og vernemyndigheter. Tidlig dialog er en nøkkelfaktor og et klart mål.

5.3 Konsekvenser for saksbehandlingsrutiner

Plan- og bygningsloven pålegger kommunen å vurdere verneverdien slik at hensynet til historisk, arkitektonisk eller annen kulturell verdi blir ivaretatt i forbindelse med plan- og byggesaker. I saker som gjelder bygninger eldre enn 1850 skal det innhentes uttalelse fra kulturvernavdelingen i fylkeskommunen, men kommunen kan også velge å be om en slik uttalelse for bygninger som er yngre enn 1850.

I praksis har Øvre Eiker kommune ivaretatt dette ved at byggesaker som gjelder rivning eller ombygging av SE-FRAK-registrerte bygninger har blitt oversendt kulturvernavdelingen i Buskerud fylkeskommune for å få en faglig uttalelse om verneverdien. Denne praksisen har de ulempene at en del verneverdige bygninger som ikke er SEFRAK-registrert ikke blir vurdert, samtidig som mange bygninger som ikke har noen verneverdi oversendes til fylkeskommunen. Med utgangspunkt i fagrapporten skal den tidligere praksisen erstattes av følgende retningslinjer:

- Kommunen skal innhente faglige råd fra Buskerud fylkeskommune når det gjelder søknader om tiltak på kulturminneobjekter vurdert til høy og svært høy verneverdi. Det kan også innhentes råd ved søknader om tiltak i verneverdige kulturmiljøer når dette vurderes som nødvendig.



Langgården er en av de verneverdige bygningene som er satt i stand med økonomisk støtte og veiledning fra Buskerud fylkeskommune.

FOTO: JO SELLÆG



Middelalderdagene på Fiskum er et arrangement som ofte har fått støtte av kommunen.

FOTO: BENT EK



Kulturminnerådet har satt opp flere kulturminnetavler i samarbeid med grendeutvalg, velforeninger og andre frivillige.

FOTO: BENT EK

- Tiltak på kulturminner og kulturmiljøer som er vurdert til å ha middels eller lav verneverdi, eller hvor verneverdien ikke er vurdert, skal vurderes oversendt Øvre Eiker kulturminneråd for uttalelse før vedtak.
- Uavhengig av verneverdi og endelig vedtak skal eier/tiltakshaver orienteres om at objektet har verdi som kulturminne og oppfordres til å ta hensyn til dette. Samtidig skal det opplyses om muligheter for veiledning og om å søke om tilskudd til skjøtsel eller istandsetting (se vedlegg 3: Økonomiske støtteordninger for verneverdige kulturminner)
- Kommunedelplanen og fagrapportenes vurderinger skal benyttes aktivt som grunnlag for saksbehandling og reguleringsplanarbeider.
- Alle tiltak som kommer i direkte berøring med eller ligger i nærheten av kulturminne og kulturmiljø fredet etter kulturminneloven skal sendes kulturminneforvaltningen til uttalelse
- Tiltak som gjelder rivning eller vesentlig endring av ikke fredet bygg eldre enn 1850, skal sendes fylkeskommunen for uttale senest fire uker før søknaden avgjøres

Del 6: Strategier for bevaring og bruk av kulturminner

Dette avsnittet oppsummerer de perspektivene som denne temaplanen åpner med hensyn til bevaring og formidling av den lokale kulturarven. Det foreslås ulike formidlings- og tilretteleggingstiltak for å sikre økt kunnskap og forståelse for kulturminner og kulturmiljøer generelt, og spesielt når det gjelder formidling til barn og unge.

6.1 Status for dagens kulturminnearbeid

Både skjøtsel av kulturminner og formidling av den lokale kulturhistorien har i all hovedsak vært overlatt til privat sektor og frivilligheten – til museer og andre kulturvernorganisasjoner, lokalmiljøet og den enkelte eier. Kommunen har likevel bidratt til dette arbeidet på flere måter

- Gjennom Seksjon Kultur og livskraft ytes det årlig tilskudd til driften av Fossesholm Herregård, Nøstetangen Museum, Nedre Buskerud Hjemmefrontmuseum og Motorhistorisk Senter, samt en del kulturhistoriske arrangementer
- Gjennom Øvre Eiker kulturminneråd deles det ut prosjektmidler etter søknad fra lokale organisasjoner (kr. 30.000,- årlig)
- Seksjon Kultur og livskraft har en stillingsressurs på 20% knyttet til saksbehandling og rådgivning i forbindelse med kulturminnevern
- Gjennom «Den kulturelle skolesekken» drives det kulturhistorisk formidling i samarbeid med museene og kulturminnerådet.
- Gjennom Landbrukskontoret deles det ut prosjektmidler til strategiske miljøtiltak (SMIL), som også kan omfatte skjøtsel av kulturminner. Ordningen gjelder kun for landbrukseiendommer.
- Kommunale bevilgninger til grendeutvalgene har ved flere anledninger vært brukt til lokale kulturminnetiltak
- Øvre Eiker bibliotek med Eiker Arkiv forvalter viktig lokalhistorisk dokumentasjon som gjøres tilgjengelig for allmenheten.
- Kommunen har stått bak utgivelsen av Eikers historie i 3 bind (1994) og Øvre Eikers historie i 2 bind (2015/2016). Dessuten ytes det støtte til en del lokalhistoriske bokprosjekter.
- Kommunen har utarbeidet en kommunedelplan for kulturminner og kulturmiljøer.

Samlet brukes det betydelige beløp på tiltak og tilskudd rettet mot kulturminnevernet. Det er imidlertid viktig å

Formidlingsarbeidet som drives gjennom "Den kulturelle skolesekken" skal videreføres og styrkes.
FOTO: HOKKSUND BARNESKOLE



Museene er viktige aktører i formidlingsarbeidet.
FOTO: BENT EK



Kommunen må vurdere hvordan ny teknologi kan tas i bruk for å formidle gammel historie.

understreke at disse tiltakene også omfatter områder som ikke inngår i denne temaplanen, slik som bevaring av ikke-materielle kulturminner, gjenstander og dokumentasjon.

I tillegg søker kommunen å bidra med informasjon om både om økonomiske støtteordninger og om hvordan eiere av verneverdige kulturminner kan få praktisk hjelp og rådgivning ved å henvende seg til Buskerud fylkeskommune, Buskerud bygningsvernssenter, Norsk Kulturminnefond, Fortidsminneforeningen. Stiftelsen Norsk Kulturarv og andre aktører.

6.2 Aktuelle satsningsområder og tiltak

Med utgangspunkt i de målene som er skissert i del 3, foreslås det følgende innsatsområder:

6.2.1 Avklare kommunens rolle i det lokale kulturminnevernet

Med utgangspunkt i denne planen skal kommunen definere sin rolle i arbeidet med bevaring og formidling av lokalhistorie og kulturminner. Kommunen skal utrede mulighetene for å ta i bruk ny teknologi i lokalhistorieformidlingen og arbeide for å skape engasjement rundt lokale kulturminner. Øvre Eiker bibliotek og Eiker Arkivs rolle i dette arbeidet må styrkes og tydeliggjøres. Samtidig er det viktig å ha et nært samarbeid med de lokale museene og det frivillige kulturminnevernet rundt denne typen formidlingsarbeid.

6.2.2 Formidling gjennom «Den kulturelle skolesekken»

Den lokale kulturhistorien har i lang tid blitt formidlet gjennom «Den kulturelle skolesekken», i samarbeid med Øvre Eiker kulturminneråd og de lokale museene (Fossesholm Herregård, Labro Museum, Lågdalsmuseet og Nøstetangen Museum). Denne kulturminneplanen skal brukes til å styrke det kulturhistoriske innholdet i DKS og til å ta i bruk Buskerud fylkeskommunes tilbud.

6.2.3 Skilting av kulturmiljøer med regional verdi

Øvre Eiker kommune har helt siden 2009 hatt en dialog med Buskerud fylkeskommune rundt skilting av kulturmiljøer. I gjensidige forståelse har dette blitt utsatt i påvente av en behandling både av Øvre Eikers kommunedelplan for kulturminner og kulturmiljøer og fylkeskommunens regionale plan for kulturminner i Buskerud. Det er enighet om å komme tilbake til en endelig prioritering og diskusjon rundt fordeling av utgiftene når både den kommunale og den fylkeskommunale planen er vedtatt.

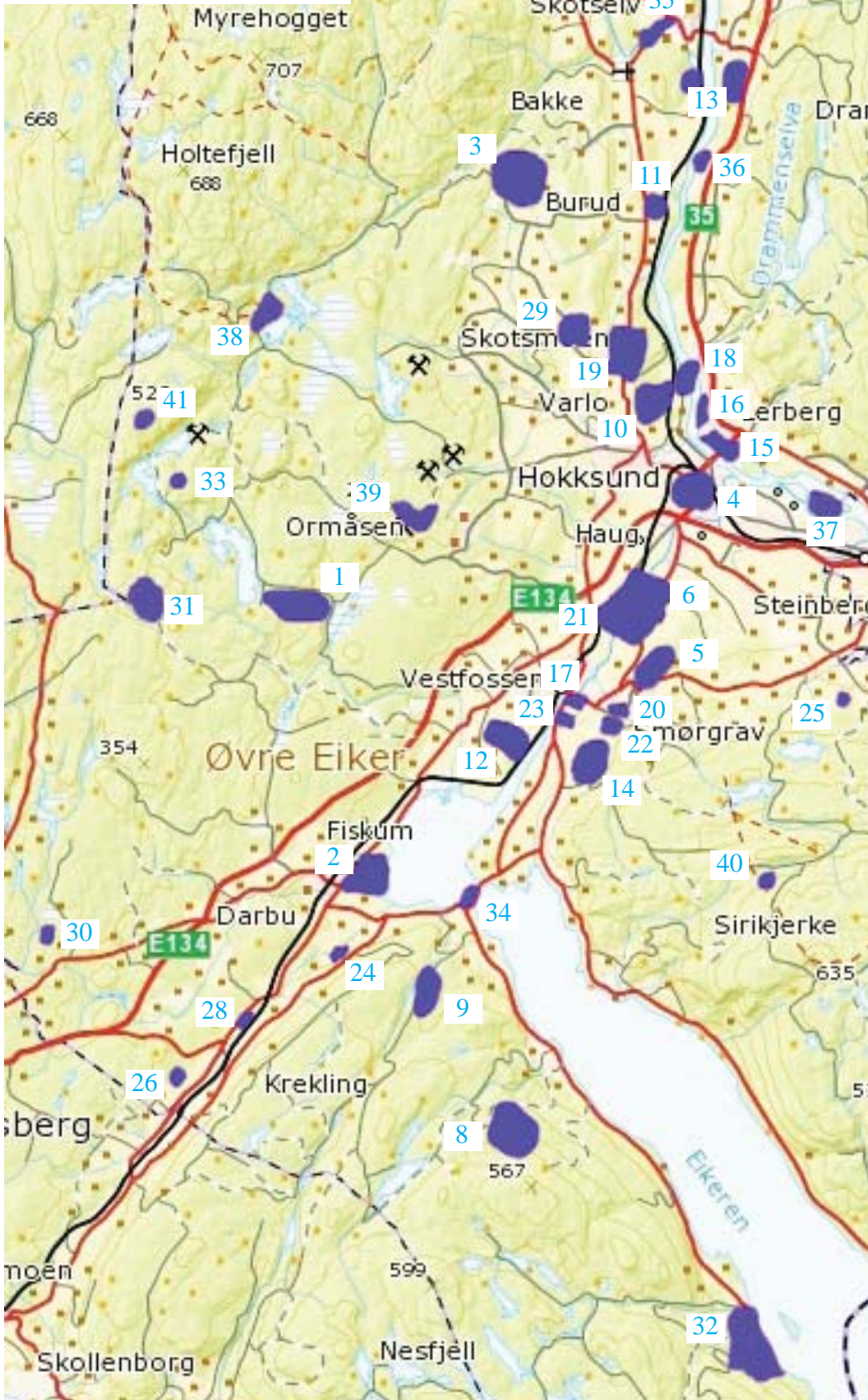
6.2.4 Dialog med grunneiere rundt skilting og annen formidling

Gjennom Øvre Eiker kulturminneråd har kommunen i flere år hatt et samarbeid med grunneiere, grendeutvalg og det frivillige kulturminnevernet rundt skilting og annen formidling av kulturminner. Dette arbeidet videreføres med utgangspunkt i denne planen, slik at kulturminner og kulturmiljøer som er vurdert som verneverdige blir prioritert. Det er en forutsetning at dette skjer i dialog og forståelse med grunneierne. De retningslinjene for skiltbruk som tidligere er vedtatt i kommunestyret videreføres.

6.2.5 Retningslinjer for verneverdige kulturminner som eies av kommunen

Øvre Eiker kommune er eier av flere av de kulturminnene som i fagrapportene vurderes som verneverdige (se avsnitt 2.6). Når kommunens eierstrategi for bygninger er avklart, må det utarbeides en politisk sak om retnings-

Samlet oversikt over kulturmiljøer i de tre fagrapportene



Kulturmiljøer i fagrapport 1:

1. Jungerborgene
2. Fiskum gamle kirkested
3. Myreslottet
4. Haug kirkested
5. Røkeberg
6. Aker-Smørgrav-Sem
7. Slottet ved Borge
8. Gunhildrud
9. Bollerud
10. Hoensmarka
11. Burud
12. Lunde
13. Dramdal-Ulleland
14. Såsen-Besseberg

Kulturmiljøer i fagrapport 2:

15. Gamle-Hokksund
16. Dyng
17. Fosshaugen-Cellulosen
18. Hellefoss
19. Skotsmoen
20. Fredfoss
21. Bergshaugen
22. Torberg
23. Fossesholm
24. Klunderud
25. Horne
26. Pinsle
27. Sørli
28. Rustand
29. Valheim
30. Aspeseter

Kulturmiljøer i fagrapport 3:

31. Skarragravene
32. Hakavik
33. Jungercellene
34. Sundhaugen
35. Hassel jernverk
36. Kverk hengsle
37. Hagaøya
38. Hoensvannet
39. Bergsgruvene
40. Krambudalen
41. Schwabegruva

linjer for vedlikehold bygninger og anlegg der kommunen er eier eller har et vedlikeholdsansvar.

6.2.6 Kommunale støtteordninger knyttet til bevaring og formidling av kulturminner

Kommunen skal drive aktiv og systematisk informasjon om økonomiske støtteordninger og tilbud om praktisk hjelp og rådgivning rettet mot eiere av fredede og verneverdige kulturminner. De verdivurderingene som er gjort i forbindelse med fagrapportene vil kunne brukes både til tettere kontakt med de aktuelle eierne og som grunnlag for søknader. Vedlegg 3 inneholder en oversikt over slike støtteordninger. En oppdatert versjon av dette bør til en hver tid være tilgjengelig både på Øvre Eiker kommunes nettsider og Øvre Eiker kulturminneråds nettsider.

Det må vurderes å opprette lokale tilskuddsordninger for å stimulere bevaring og formidling av kulturminner. Som et ledd i dette må Kulturminnerådet gis anledning til å sette av midler i et ubundet fond som kan brukes til en langsiktig kulturminneforvaltning.

6.3 Oppfølging av planen med handlingsdel

Konkrete tiltak som er knyttet til disse satsingsområdene, legges inn i planens handlingsdel. Disse tiltakene konkretiserer planens mål og satsingsområder og viser prioriteringer av innsats og ressurser. Tiltakene er lagt inn i handlingsdelen til planen. Handlingsdelen vil rulleres årlig.

I tilknytning til virksomhetsplan for de enheter i kommunen som berøres av kulturminnevernplanen, spesifiseres hvilke tiltak fra planens handlingsdel som skal gjennomføres. Disse innarbeides i enhetenes budsjett og økonomiplan. Status for kulturminnevernet og for gjennomføring av tiltakene angis i enhetenes årsrapporter. Kulturminnevernplanen rulleres i sin helhet hvert fjerde år. Seksjon Kultur og livskraft har overordnet ansvar for oppfølgingen.

Tiltakene i handlingsplanen er kommunens oppfølgingsansvar. Noen kan gjennomføres innenfor dagens ressurser, andre vil kreve friske midler. Samarbeid med private, frivillige og andre offentlige instanser er en forutsetning for å oppnå målene.

Vedlegg:

1. Fagrapport for arkeologiske kulturminner (fagrapport 1)
2. Fagrapport for nyere tids kulturminner - bygninger (fagrapport 2)
3. Fagrapport for andre kulturminner fra nyere tid (fagrapport 3)
4. Begreper og definisjoner
5. Ansvar og roller i nasjonal og regional sammenheng
6. Tilskuddsordninger
7. Handlingsplan
8. Kartsamling

Begreper og definisjoner

Dette vedlegget inneholder en alfabetisk liste over sentrale begreper og definisjoner som er brukt i denne planen og i fagrapportene. Noen av begrepene er også forklart i selve teksten, men en slik samlet begrepsoversikt vil forhåpentligvis også være til nytte.

Arkeologisk kulturminne: Fysiske spor og levninger etter tidligere tiders liv og virksomhet, der utgravning og andre former for arkeologisk dokumentasjon utgjør hovedkildene til vår kunnskap om fortida.

Askeladden: Riksantikvarens kulturminnebase. Den omfatter alle fredede kulturminner, samt kulturminner som kommunene har valgt å gi et formelt vern etter Plan- og bygningsloven. Den omfatter også kulturminner der fredningen er opphevet, deriblant funnsteder som er undersøkt og der en ikke forventer at det finnes flere kulturminner. Basen er ikke tilgjengelig for allmenheten, men deler av dataene i basen er tilgjengelig for alle gjennom nettstedet «Kulturminnesøk». Gjenstandsfunnene er tilgjengelige i databasen Unimus.

Automatisk fredete kulturminner: Et kulturminne som er fredet direkte etter lov, slik at det ikke nødvendig med noen vedtak om fredning (i motsetning til vedtaksfredede kulturminner). Dette gjelder alle faste kulturminner fra før 1537, samiske faste kulturminner eldre enn 100 år, stående byggverk eldre enn 1650 og faste og løse kulturminner på Svalbard fra før 1946. Skipsfunn eldre enn 100 år er vernet etter egne regler i kulturminneloven. .

Bevaringsverdig: Se "Verneverdig"

Faste fysiske kulturminner: Jord- eller stedfaste kulturminner som er integrert i landskapet på en slik måte at de vanskelig kan flyttes (i motsetning til løse fysiske kulturminner) Det er kun denne typen kulturminner som omfattes av denne temaplanen. De faste kulturminnene kan både være synlige og usynlige (under bakken, under vann o.s.v.). Funn av gjenstander inngår som deler av et fast kulturminne så lenge de befinner seg i jorda eller under vann.

Forskriftsfredning: Brukes om kulturminner som er fredet ved forskrift, ikke ved enkeltvedtak. Det er byggverk og anlegg i statlig eie (kulturminneloven § 22a) og kulturmiljøer (kulturminneloven § 20) som fredes ved forskrift. Forskriftsfredning innebærer normalt en forenklet prosedyre i forhold til vedtaksfredning.

Fredning: Se "Automatisk fredede kulturminner", "Forskriftsfredning" og "Vedtaksfredning".

Fornminne: Tidligere en vanlig betegnelse på eldre kulturminner (vanligvis eldre enn 1537). I dagens kulturminnelovgivning brukes isteden begrepet «før-reformatorisk kulturminne».

Før-reformatorisk kulturminne: Kulturminne eldre enn 1537. Alle slike kulturminner er automatisk fredet med hjemmel i Kulturminneloven.

Hensynssone: Sone rundt fredede og verneverdige kulturminner. Denne sonen er ikke en del av selve kulturminnet, men angir et område der det skal vises hensyn til kulturminne kvalitetene. Utstrekningen av sonen og bestemmelser knyttet til den kan vedtas av kommunen med hjemmel i Plan- og bygningsloven.

Immateriell kulturarv: Dette omfatter handlinger og ferdigheter som ikke uten videre kan knyttes til fysiske fenomener (i motsetning til faste fysiske og løse fysiske kulturminner). Eksempler på dette kan være dialekt, muntlige overleveringer, folketro, sang og musikk, mattradisjoner og håndverkstradisjoner.

Kulturarv: Samlebetegnelse for materiell og immateriell kultur. Betegnelsen kulturarv blir særlig brukt i samarbeidet mellom kulturminneforvaltningen, arkivverket og museumssektoren, sammen med kommunene og det frivillige kulturminnevernet.

Kulturlandskap: Landskap som er formet av samspillet mellom naturgrunnlaget og menneskelig virksomhet. Betegnelsen brukes når det fokuseres på den menneskelige påvirkningen av landskapet, og særlig ofte om jordbrukslandskap.

Kulturmiljø: Geografisk område der ett eller flere kulturminner inngår i en større helhet eller sammenheng. Begrepet kan både brukes om ulike typer bygningsmiljøer og om større landskapsområder (kulturlandskap). Også naturelementer med kulturhistorisk verdi kan inngå i et kulturmiljø.

Kulturminne: Etter Kulturminnelovens definisjon omfatter dette alle spor etter menneskelig aktivitet, herunder lokaliteter det knytter seg historiske hendelser, tro og tradisjon til. I praksis brukes begrepet ofte synonymt med "fast fysisk kulturminne".

Kulturminneloven (Lov om kulturminner, 1978): Loven gir automatisk fredning av alle kulturminner fra før 1537 samt mål og regler for vedtaksfredning av enkeltkulturminner eller kulturmiljøer. Stående byggverk fra perioden 1537-1649 kan erklæres automatisk fredet etter denne loven, og kulturminner eldre enn 100 år under vann er også automatisk fredet. Kulturminner fra etter 1649 kan fredes gjennom enkeltvedtak med hjemmel i loven. Loven pålegger også kommunene og grunneiere ansvar for å ta hensyn til slike registrerte kulturminner og miljøer, og til å undersøke om slike finnes i områder for utbygging. I hht lovens §25 skal fylkeskommunen få tilsendt saker som omfatter vesentlig endring av fasader på bygning oppført før 1850, for uttalelse.

Kulturminnesøk: Nettsted som gir et allment publikum adgang til data fra Riksantikvarens kulturminnebase «Askeladden». En kan også registrere seg med brukernavn og passord for å legge inn kulturminner.

Listeført kulturminne: Et kulturminne som etter en kulturhistorisk vurdering er identifisert som verneverdig og oppført på en liste over objekter som skal forvaltes på en nærmere definert måte. Både kulturminner som er formelt vernet (ved lov eller forskrift) og kulturminner uten formelt vern kan være listeførte.

Løse fysiske kulturminner: Kulturminner som ikke er integrert i landskapet og som dermed kan flyttes (i motsetning til faste fysiske kulturminner). Dette omfatter både gjenstander og historisk dokumentasjon i form av skriftlige kilder, kart, fotografier og liknende.

Nyere tids kulturminner: Kulturminne yngre enn 1537 (reformasjonen). Med noen få unntak (stående bygg og mynter eldre enn 1650, kulturminner i sjø, vann og vassdrag eldre enn 100 år, og samiske kulturminner eldre enn 100 år) har slike kulturminner ikke automatisk vern. Imidlertid har Riksantikvaren adgang til å frede også nyere tids kulturminner (vedtaksfredning).

Paragraf 9-undersøkelse: Arkeologisk undersøkelse om gjennomføres for å kartlegge ikke-synlige kulturminner i et utbyggingsområde. Slike undersøkelser er obligatoriske etter Kulturminnelovens §9 og utføres av fylkeskommunen, som overflateregistrering eller med prøvestikk og sjakter. Ved større utbyggingsprosjekter (som industriutbygging, boligområder eller samferdselsprosjekter) dekkes kostnadene av utbyggeren. Ved mindre prosjekter med privat tiltakshaver dekkes kostnadene av det offentlige.

Plan- og bygningsloven (Lov om planlegging og byggesaksbehandling, 2008): Loven gir kommunen ansvar for bruk og vern av kommunens ressurser, og sier spesifikt at kommunen skal sikre «vern av verdifulle landskap og kulturmiljøer» samt gjennom reguleringsplaner «sikre verneverdier i bygninger, andre kulturminner og kulturmiljøer.» Loven fastsetter også behandlingsregler for planer og byggesaker.

SEFRAK (Sekretariat for registrering av faste kulturminner): Landsomfattende registrering av kulturminner som ble gjennomført i perioden 1975-1995. Det omfatter hovedsakelig stående bygninger eldre enn 1900. Det inneholder ingen vurderinger av verneverdien, men brukes ofte som utgangspunkt for hvilke objekter som skal vurderes når det utarbeides kommunale kulturminneplaner.

Sikringszone: Sone – vanligvis på 5 meter – rundt automatisk fredede kulturminner. Denne sonen er en del av fredningsområdet og fastsettes av Riksantikvaren med hjemmel i Kulturminneloven.

Unimus: Katalog over alle løse automatisk fredete kulturminner (gjenstander) ved universitetenes kulturhistoriske museer. Netstedet er åpen for alle, uten passord og registrering. Der det nøyaktige funnstedet er kjent, er dette registrert i Riksantikvarens kulturminnebase «Askeladden».

Vedtaksfredning: Dette kan omfatte ett enkelt kulturminne eller kulturmiljø som er fredet etter vedtak av Riksantikvaren med hjemmel i Kulturminneloven eller svalbardmiljøloven. Dette kan omfatte alle typer kulturminner yngre enn 1537, stående byggverk yngre enn 1649, kulturmiljøer og fartøy. Fredning innebærer at inngrep/endringer må godkjennes av myndighetene. Midlertidig fredning kan foretas av fylkeskommunens kulturvernmyndighet. Både kommuner og enkeltpersoner kan foreslå kulturminner for fredning.

Vernet kulturminne/kulturmiljø: Samlebetegnelse på kulturminner som har en eller annen form for juridisk bindende vern, enten ved lov eller andre virkemidler. De viktigste lovene er kulturminneloven, plan- og bygningsloven, kirkeloven, svalbardmiljøloven og naturmangfoldloven. Andre virkemidler for vern er statlige verneplaner, kirkerundskrivet, avtaler, listeføring, forpliktelser knyttet til tilskuddsordninger med mer.

Verneverdig kulturminne/kulturmiljø: Betegnelsene ”verneverdig” og ”bevaringsverdig” betyr det samme og brukes om hverandre. Dette brukes om kulturminner som har gjennomgått en kulturhistorisk vurdering og er vurdert som verneverdige etter kriterier som er utarbeidet av Riksantikvaren. Dette innebærer ikke at kulturminnet har noe formelt vern, med mindre det er fattet vedtak om fredning eller vern med hjemmel i lovverket. En kommune kan imidlertid velge å bruke dette som rådgivende dokumentasjon ved behandling av plan- og byggesaker. De mest verneverdige kulturminnene er av nasjonal verdi. Det er først og fremst disse som fredes etter kulturminneloven. Kulturminner kan også ha regional eller lokal verdi. Normalt vil det være kommunene som sikrer vern av slike kulturminner ved hjelp av plan- og bygningsloven. De fleste verneverdige kulturminner er ikke formelt vernet etter kulturminneloven eller plan- og bygningsloven. Mange blir likevel tatt vare på fordi de oppfattes som verdifulle av eiere og brukere.

For øvrig vises det til oversikten over ord og uttrykk på Riksantikvarems hjemmesider.

Ansvar og roller i nasjonal og regional sammenheng

Nasjonalt nivå

Riksantikvaren har et overordnet ansvar for alle typer fredede kulturminner. Dette utføres gjennom fylkeskommunens kulturvernnavdeling.

Regionalt nivå

Fylkeskommunen skal

- forvalte fredede kulturminner på vegne av Riksantikvaren
- ha en rådgivende funksjon overfor kommunene når det gjelder bruk av hensynssoner
- ha en rådgivende funksjon overfor kommunene i byggesaker
- ha en rådgivende funksjon overfor eierne av verneverdige kulturminner
- fremme innsigelser når hensynet til kulturminnevernet ikke blir tilstrekkelig ivaretatt
- bidra til utdanning og rekruttering av håndverkere med nødvendig kulturminnekompetanse
- være en samarbeidspartner for kommunene med hensyn til formidling av kulturarv og kulturhistorie

Lokalt nivå

Kommunen har ansvaret for forvaltning av plan- og bygningsloven som er et av de viktigste redskapene for bevaring av kulturminner og kulturmiljøer. De skal gjennom utforming av kommunale planer og i saksbehandling søke å ivareta hensynet til kulturminnene – gjennom kommunale planer og saksbehandling, bruk av hensynssoner, forvaltning av egne eiendommer og formidling av kulturarv og kulturhistorie.

Følgende seksjoner i Øvre Eiker kommune har et spesielt ansvar når det gjelder kulturminner:

Seksjon for samfunnsutvikling skal ivareta kulturminnehensyn i forbindelse med:

- arealplanarbeid
- byggesaksbehandling
- tiltak mot brann, flom og andre naturskader
- tiltak i landbruket
- vedlikehold av verneverdige veifar og gravemeldinger
- forvaltning og sikring av friområder/parker/turveier

Seksjon for kultur og livskraft har ansvar for å:

- koordinere formidling av kulturhistorie i samarbeid med museene og det frivillige kulturminnevernet
- sikre tilgjengelighet av dokumentasjon om kulturminner og kulturarv gjennom Øvre Eiker biblioteket/Eiker Arkiv
- inneha sekretariatfunksjon for Øvre Eiker kulturminneråd
- være saksbehandler for kulturminnesaker som oversendes fra sentrale og regionale kulturminnevern myndigheter

- ha en rådgivende funksjon i plan- og byggesaker
- delta i styringsgruppa for «Den kulturelle skolesekken»

Seksjon for skole og oppvekst har et ansvar for

- formidling av den lokale kulturhistorien i barnehager og skoler
- delta i styringsgruppa for «Den kulturelle skolesekken»

Seksjon for service og fellestjenester har et ansvar for

- forvaltning av kulturminneverdier i kommunale bygninger, eiendommer og tekniske anlegg

Tilskuddsordninger

Det finnes mange økonomiske tilskuddsordninger i kulturminnearbeidet. Noen av disse omfatter alle typer kulturminner, mens andre er rettet inn mot kulturminner innenfor bestemte kategorier eller vernestatus.

Ordninger for fredede bygninger og anlegg

Det kan søkes om midler fra Riksantikvaren til bygninger og anlegg som er fredet etter kulturminneloven samt til skjøtsel av fornminner. Riksantikvaren treffer vedtak om fordeling etter innstilling fra fylkeskommunen. Private eiere av fredede bygninger og anlegg, eller private eiere av ikke fredet kystkulturminner kan søke.

Kulturminnefondet

Kulturminnefondet er opprettet av Stortinget og skal bidra til samspill mellom offentlige og private midler for å sikre at et mangfold av kulturminner og kulturmiljøer bevares og aktiviseres som grunnlag for opplevelse, kunnskap, utvikling og verdiskaping (www.kulturminnefondet.no). Fondet skal stimulere til samarbeid og økt medvirkning fra eiere og næringsliv, utløse privat kapital og støtte lokale og regionale partnerskap og spleiselag. Fondet kan brukes innenfor hele kulturminnefeltet.

Tilskudd gjennom Husbanken

Husbanken kan gi utbedringslån til bolighus med antikvarisk verdi (www.husbanken.no). Det må foreligge en faglig vurdering av verdien og en uttalelse som godtgjør at utbedringstiltakene ikke vil forringe den antikvariske verdi. En slik vurdering og uttalelse kan gis av fylkeskommunen.

Buskerud fylkeskommunes tilskuddsordning for verneverdige, ikke-fredede bygninger

Alle eiere av kulturhistorisk verdifulle bygninger og anlegg som ikke er fredet kan søke om fylkeskommunale midler til bevaring, og istandsettingsarbeider eller forberedelse av slike arbeider. Tilskuddet er ment å dekke merkostnader der en antikvarisk løsning er dyrere enn en standardutførelse, samt til omfattende vedlikeholdsarbeider. Det er en forutsetning at antikvariske retningslinjer for istandsetting av verneverdige bygninger legges til grunn.

Private fond og stiftelser

Det finnes også private legater, fond og stiftelser som retter seg mot tiltak innen kulturarv, både til brann- og skadeforebyggende tiltak og til generelle tiltak innen bygningsvern. I en del tilfeller utpekes kulturminnevern som et spesielt prioritert område i forbindelse med enkelte år eller tildelingsrunder.

EU-midler

EU-midler er tilgjengelig gjennom Norges tilknytning til flere av EUs program gjennom EØS-avtalen. Riksantikvaren jobber aktivt for å inkludere norske kulturminneaktører i europeiske samarbeids- og forskningsprosjekter.

Tilskudd til kulturminner på landbrukseiendommer

Når det gjelder landbrukseiendommer finnes spesielle miljøtiltak i landbruket (SMIL) som disponeres av kommunene. Ordningen er rettet mot eierne og skal bidra til å stimulere flere til å ivareta miljøverdiene i landskapet. SMIL gir støtte til områdeplanlegging og gjennomføring av engangstiltak knyttet til bl.a. istandsetting og skjøtsel av kulturminner, kulturmiljøer og kulturlandskap. Direktoratet for Naturforvaltning disponerer tilskuddsmidler til tiltak som bevarer biologisk mangfold på særlig viktige arealer. Landbruksdepartementet/Fylkesmannen har øvrige støtteordninger for skjøtsel av kulturlandskap.

Lokale tilskuddsordninger er et virkemiddel den enkelte kommune kan innføre for å stimulere kulturminnevernet. Øvre Eiker kommune har ikke noen slik ordning, men det kan søkes om støtte fra Øvre Eiker kulturminneråd til å finansiere bistand fra arkitekt/håndverker til å utarbeide en prosjektbeskrivelse som kan brukes i forbindelse med søknader.

For øvrig vises det til oversikten over aktuelle tilskuddsordninger på Buskerud fylkeskommunes hjemmesider.

Aktuelle kontakter

- Fylkeskommunens kulturvernansvarlige kan gi råd og tips, og bør trekkes tidlig inn (www.bfk.no)
- Buskerud bygningsvernssenter som bl.a. holder kurs i tradisjonshåndverk og har oversikt over håndverkere som har gjennomført opplæringsprogram i tradisjonshåndverk (www.buskerudbyggningsvern.no)
- Riksantikvaren (www.riksantikvaren.no)
- Kulturminnefondet (www.kulturminnefondet.no)
- Bygg og bevar, oversikt over håndverksbedrifter (www.byggogbevar.no)
- Varsomt, et nettsted om varsomt istandsetting av gamle hus (www.varsomt.org)

Handlingsplan

Kommunedelplanen bør følges opp av tiltak for å bevare, forvalte, formidle og bruke kulturminner og kulturmiljøer i kommunen (Riksantikvaren 2013: 21). Ansvar for iverksetting, kostnadsramme og tidspunkt for gjennomføring av ulike tiltak bør legges til planens handlingsdel. En handlingsdel er obligatorisk også i kommunedelplaner, (jfr. Plan- og bygningsloven § 11-2, 3. ledd) og skal revideres årlig.

Eksisterende tiltak som opprettholdes/videreutvikles

- Eksisterende formidlingsopplegg gjennom «Den kulturelle skolesekken» beholdes eller videreutvikles
- Igangsatte prosjekter i regi av Øvre Eiker kulturminneråd videreføres
- Eksisterende tilskuddsordninger til museene og det frivillige kulturminnevernet vurderes i sammenheng med kommunens helhetlige tilskuddspolitik, og videreføres inntil denne er fastsatt
- Tilbud om kulturaktiviteter i skoleferiene videreutvikles i samarbeid med museene og frivillige organisasjoner

Handlingsplan for kommunen – nye prioriteringer for perioden 2017-2019

De tiltakene som er foreslått igangsatt i 2017 kan gjennomføres ved hjelp av eksisterende personalressurser og innenfor de vedtatte budsjetttrammene. Finansiering av de tiltakene som er foreslått igangsatt i 2018 og 2019 vurderes i forbindelse med budsjettbehandlingen.

Følgende tiltak skal vurderes i forbindelse med handlingsplanene i denne perioden:

Nr	Tiltak	Mål/satsningsområde	Ansvar	Når
1	Legge ut planen på nettsider og informere om dette	Drive informasjon og skape engasjement rundt lokale kulturminner (6.2.1)	Kultur og livskraft	Umiddelbart etter at planen er vedtatt
2	Oppdatere kommunens kartverk med kulturminneregistreringene som er gjort i forbindelse med de tre fagrapportene	Ivareta hensynet til kulturminnene i kommunalt planarbeid og saksbehandling (5.2)	Geodatavdelingen (i samarbeid med Kultur og livskraft)	Avhenger av framdriften av samarbeidet mellom Riksantikvaren og Geomatikk IKT
3	Ta i bruk nye kommunale rutiner for saksbehandling og forvaltningssaker	Ivareta hensynet til kulturminnene i saksbehandling etter plan- og bygningsloven (5.3)	Planavdelingen, byggesaksavdelingen, landbruksforvaltningen	Umiddelbart etter at planen er vedtatt
4	Ta i bruk «Den kulturelle skolesekken» for å formidle kulturarv til skoleelever.	Formidling av kulturarv gjennom DKS (6.2.2)	Styringsgruppa for «Den kulturelle skolesekken»	Fra og med skoleåret 2018/2019
5	Gjennomføre to årlige nettverkssamlinger: En fagsamling på dagtid for kommunalt ansatte og en fagsamling på kveldstid for grunneiere og andre interesserte	Skape engasjement rundt kulturminner (6.2.1) og ivareta hensynet til kulturminnene i kommunal saksbehandling (5.2)	Kultur og livskraft i samarbeid med Buskerud fylkeskommune	Første samling innen første halvår 2018
6	Utarbeide strategi for informasjon og kommunikasjon med eiere av verneverdige kulturminner	Drive informasjon og skape engasjement rundt lokale kulturminner (6.2.1)	Kulturminnerådet	Innen utgangen av 2018

7	Utarbeide retningslinjer for drift og vedlikehold av bygninger og anlegg i kommunens eie	Utarbeide retningslinjer for verneverdige kulturminner som eies av kommunen (6.2.5)	Kultur og livskraft i samarbeid med Service og fellestjenester	Umiddelbart etter at organiseringen av kommunens eiendomsdrift er avklart
8	Avklare prioritering av skilting av kulturminner med regional verdi	Skilting av kulturmiljøer med regional verdi (6.2.3)	Kultur og livskraft i samarbeid med Buskerud fylkeskommune	Innen utgangen av 2018
9	Gi Kulturminnerrådet anledning til å avsette midler i et ubundet fond	Opprette kommunale støtteordninger knyttet til bevaring og formidling av kulturminner (6.2.6)	Kultur og livskraft i samarbeid med Økonomiavdelingen	Innen første halvår 2018
10	Søke om midler til spesielle brannsikringstiltak i Gamle-Hokksund, Dyngre og Fosshaugen	Fokus på tiltak mot naturskader i verneverdige kulturmiljøer (5.2)	Seksjon for samfunnsutvikling i samarbeid med Kultur og livskraft	Innen februar 2018
11	Vurdere innarbeidelse av de viktigste kulturmiljøene i kommende kommuneplan, som hensynssoner med tilhørende retningslinjer	Ivareta hensynet til kulturminnene i kommunalt planarbeid (5.2)	Planavdelingen i samarbeid med Kultur og livskraft	Ved neste kommuneplanprosess

Andre tiltak som kan vurderes, men som ikke prioriteres i denne perioden

- *Brosjyre om kulturminner og kulturmiljøer. Produsere en liten brosjyre som forteller om kulturminner generelt og kulturvernplanen spesielt og med henvisning til hvor man kan hente informasjon på nett.*
- *Videreutvikling av nettinformasjon. Informasjon knyttet til kulturminner og kulturmiljøer gjøres enklest mulig tilgjengelig på kommunens kartverk og kommunens nettsider.*
- *Skolepakker for hver skolekrets med tilrettelagt pedagogisk opplegg for bruk i undervisning og prosjekter knyttet til kulturminner, kulturmiljøer og lokalhistorie i eget nærmiljø gjennom en «fadderordning» i utvalgte skoletrinn hvor elevene «adopterer» et kulturminne. Oppleggene kan eventuelt knyttes til prosjektet «Rydd et kulturminne» i regi av Stiftelsen Norsk Kulturarv.*
- *Geocaching: Orienteringsaktivitet, en moderne form for skattejakt, familievennlig og spennende også for ungdom og andre som ønsker mål for turen. Et nasjonalt og internasjonalt tilbud som organiseres via internett. Det legges ut fysisk en boks (en cache) med en loggbok og ofte en «skatt/gave» (perle, mynt ol.) Fakta om stedet, bilde og koordinater legges ut på internett som en markedsføringsplattform for dette.*
- *Opprette kulturminnevernfond med intensjon om disponering av årlig avkastning til gode kulturminnevernprosjekter.*
- *Utarbeide Kulturminnevernplanen i populærversjon/bokform.*
- *Søke å opprette et kommunalt fond som kan gi tilskudd til istandsettinger etter antikvariske prinsipper.*
- *Plan for lokalhistorisk basiskunnskap for grunnskolen, med et obligatorisk lokalhistorisk kjernepensum som knyttes til Den Kulturelle Skolesekken.*
- *Inkludere kommunens kulturarv i Den Kulturelle Spaserstokken.*
- *Etablere kommunens team for kulturminnevernsaker i samarbeid med enheten for Regulering, byggesak og oppmåling og stabsenheten for Plan, landbruk og næring.*

Vedlegg 8:

Kartsamling

Samlet oversikt over kulturmiljøer i de tre fagrapportene



Kulturmiljøer i fagrapport 1:

1. Jungerborgene
2. Fiskum gamle kirkested
3. Myreslottet
4. Haug kirkested
5. Røkeberg
6. Aker-Smørgrav-Sem
7. Slottet ved Borge
8. Gunhildrud
9. Bollerud
10. Hoensmarka
11. Burud
12. Lunde
13. Dramdal-Ulleland
14. Såsen-Besseberg

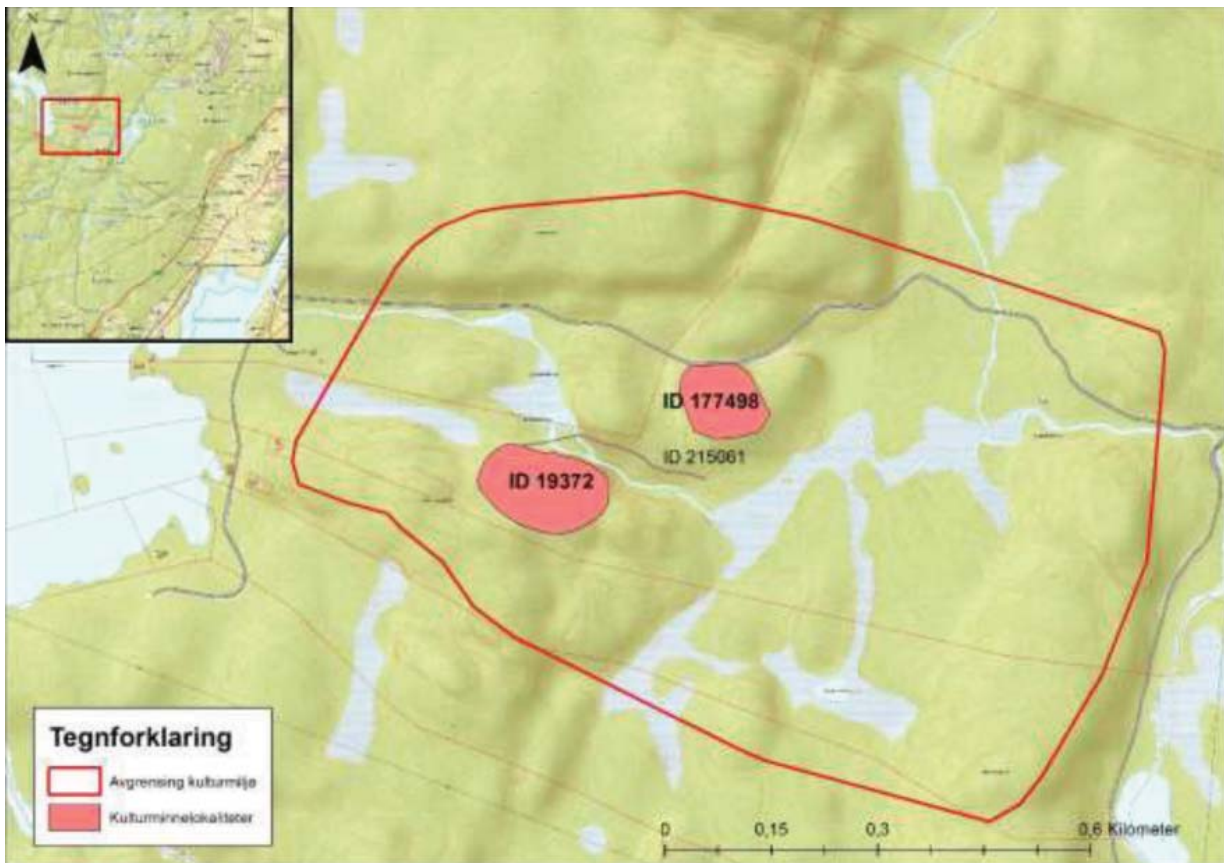
Kulturmiljøer i fagrapport 2:

15. Gamle-Hokksund
16. Dyng
17. Fosshaugen-Cellulosen
18. Hellefoss
19. Skotsmoen
20. Fredfoss
21. Bergshaugen
22. Torberg
23. Fossesholm
24. Klunderud
25. Horne
26. Pinsle
27. Sørli
28. Rustand
29. Valheim
30. Aspeseter

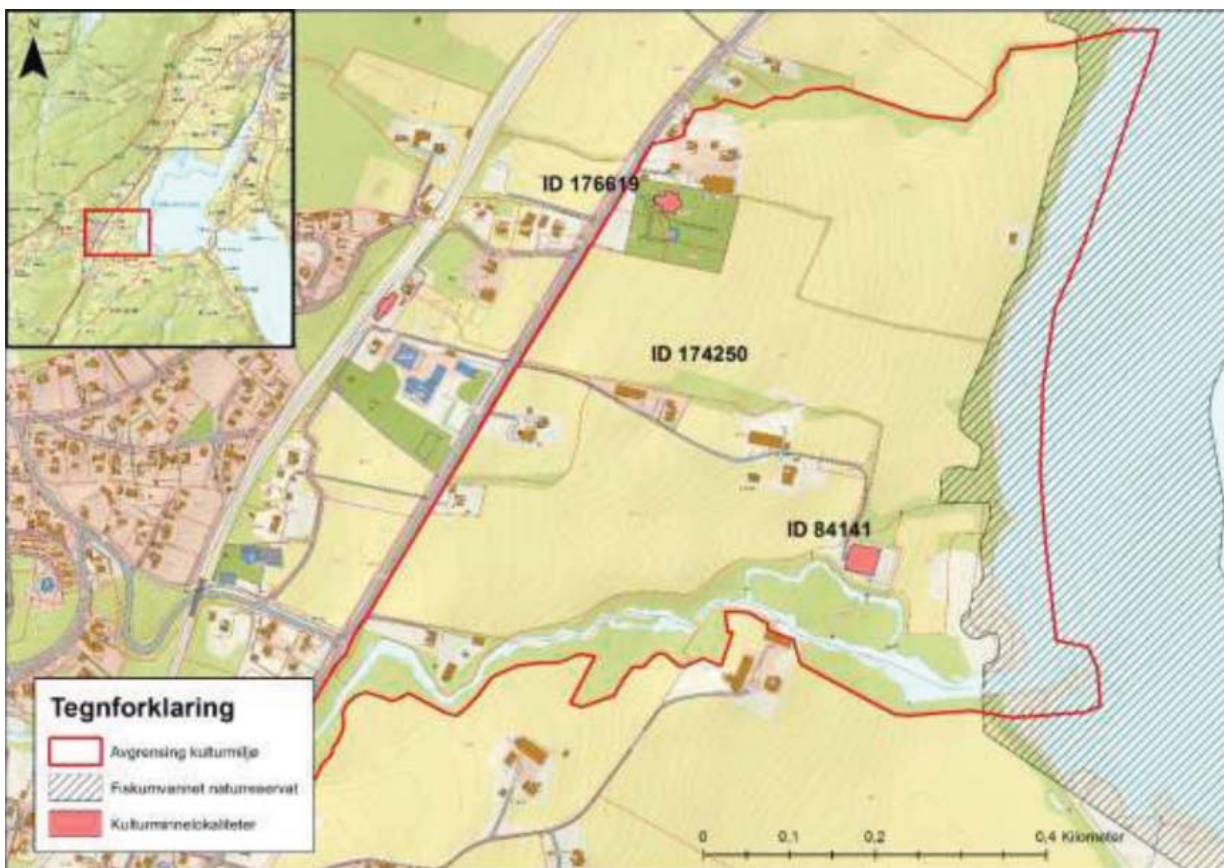
Kulturmiljøer i fagrapport 3:

31. Skarragravene
32. Hakavik
33. Jungercellene
34. Sundhaugen
35. Hassel jernverk
36. Kverk hengsle
37. Hagaøya
38. Hoensvannet
39. Bergsgruvene
40. Krambudalen
41. Schwabegruva

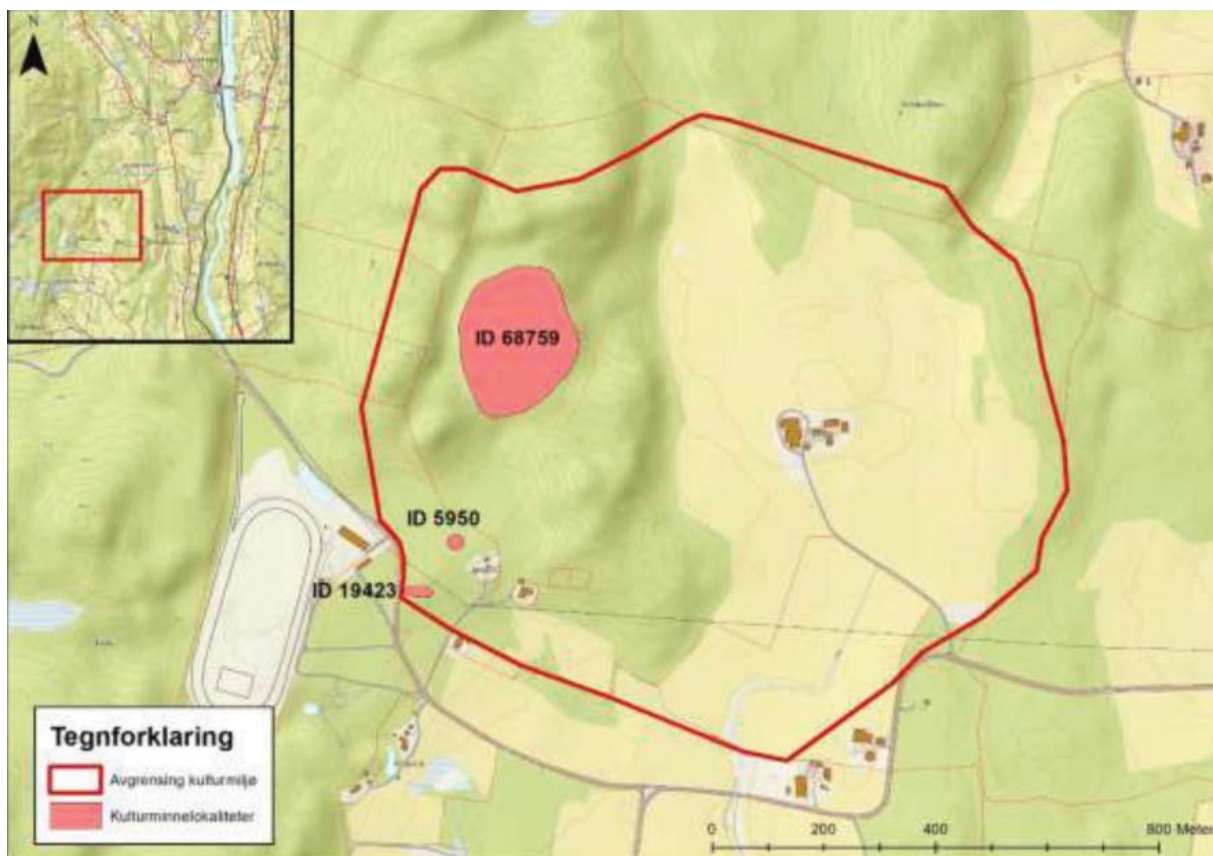
Kulturmiljø 1: Jungerborgene (fagrapport 1, s.57-63)



Kulturmiljø 2: Fiskum gamle kirkested (fagrapport 1, s.64-68)



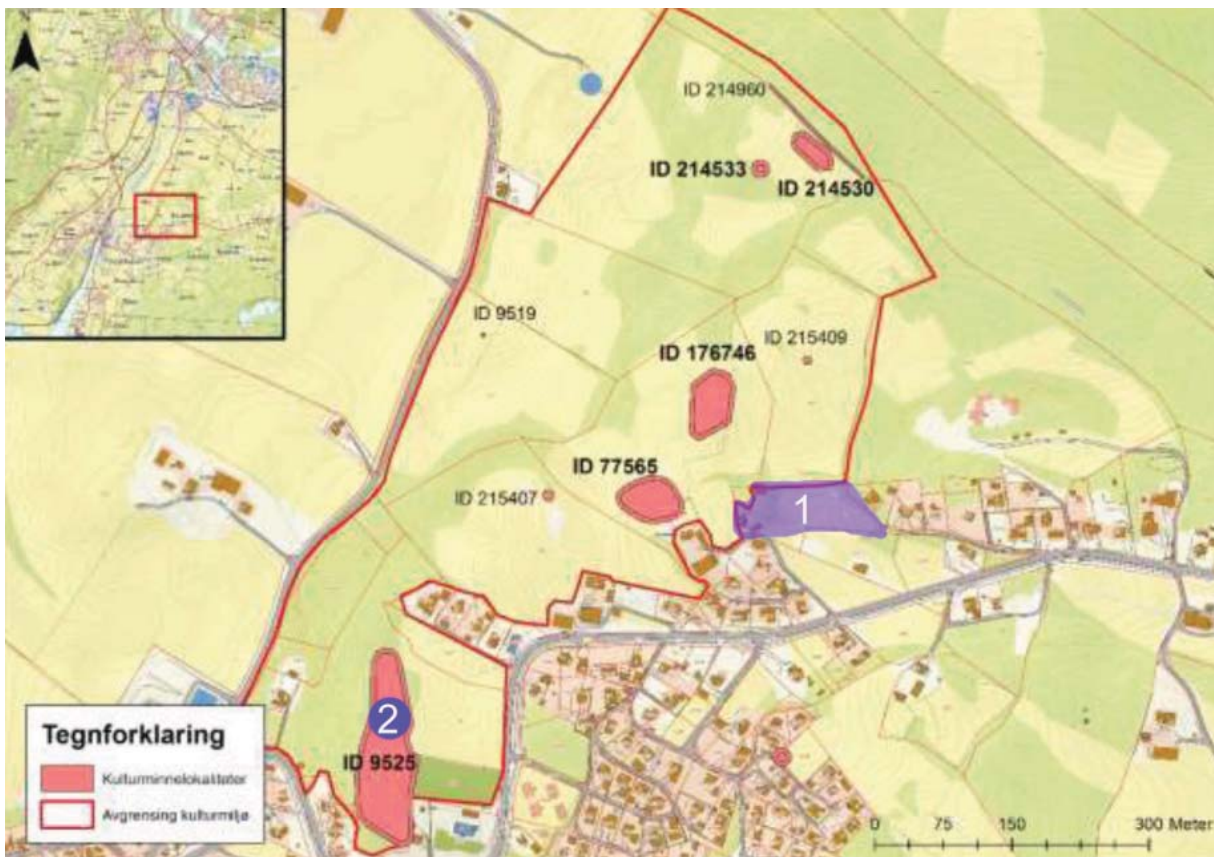
Kulturmiljø 3: Myreslottet (fagrapport 1, s.69-74)



Kulturmiljø 4: Haug kirkested (fagrapport 1, s.75-81)



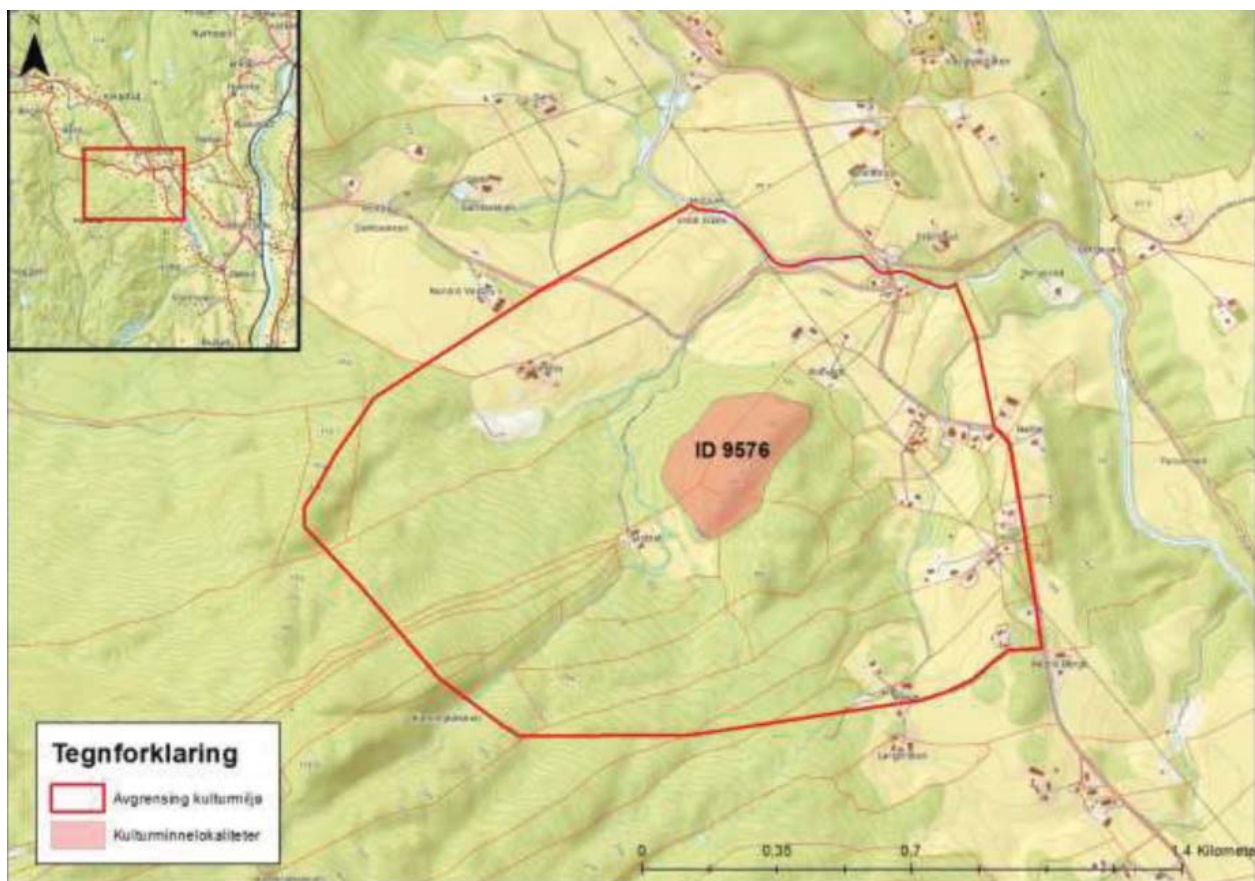
Kulturmiljø 5: Røkeberg (fagrapport 1, s.82-87)



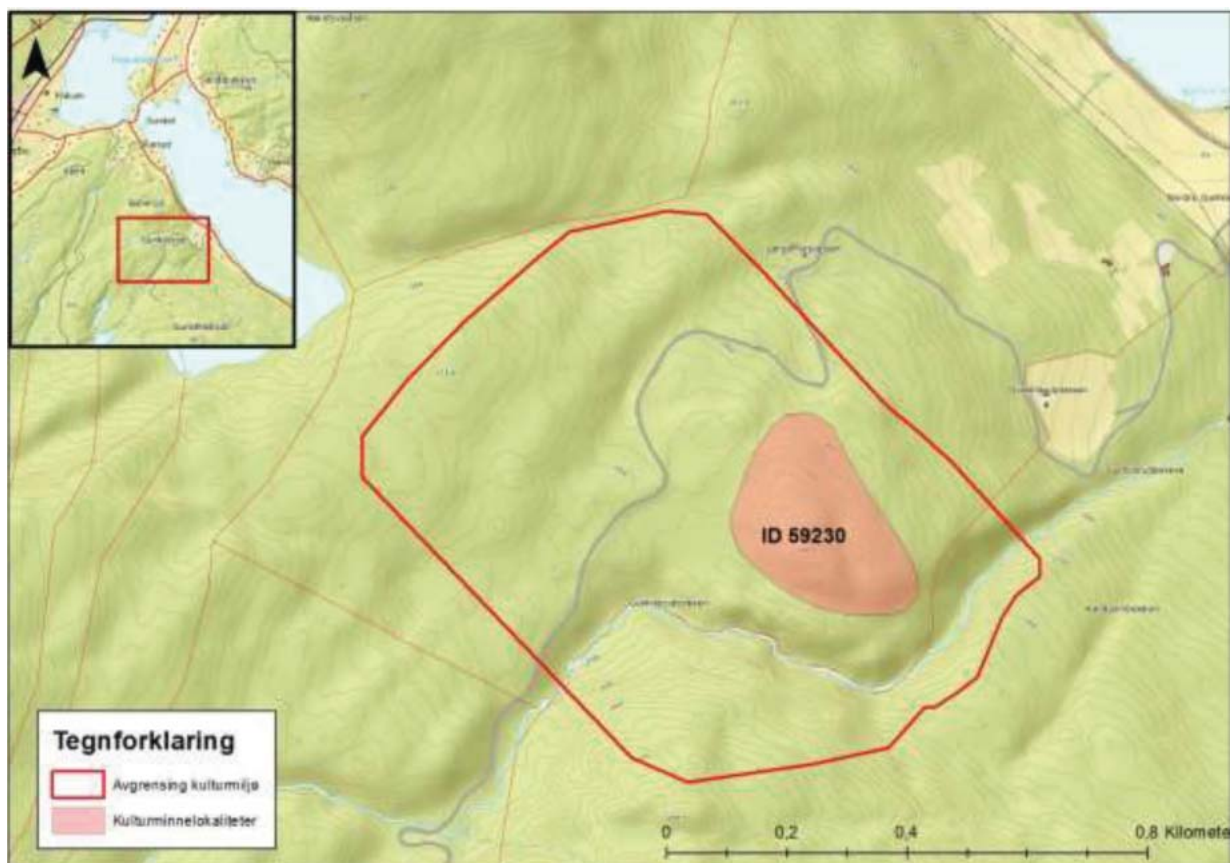
Kulturmiljø 6: Sem - Berg (fagrapport 1, s.88-94)



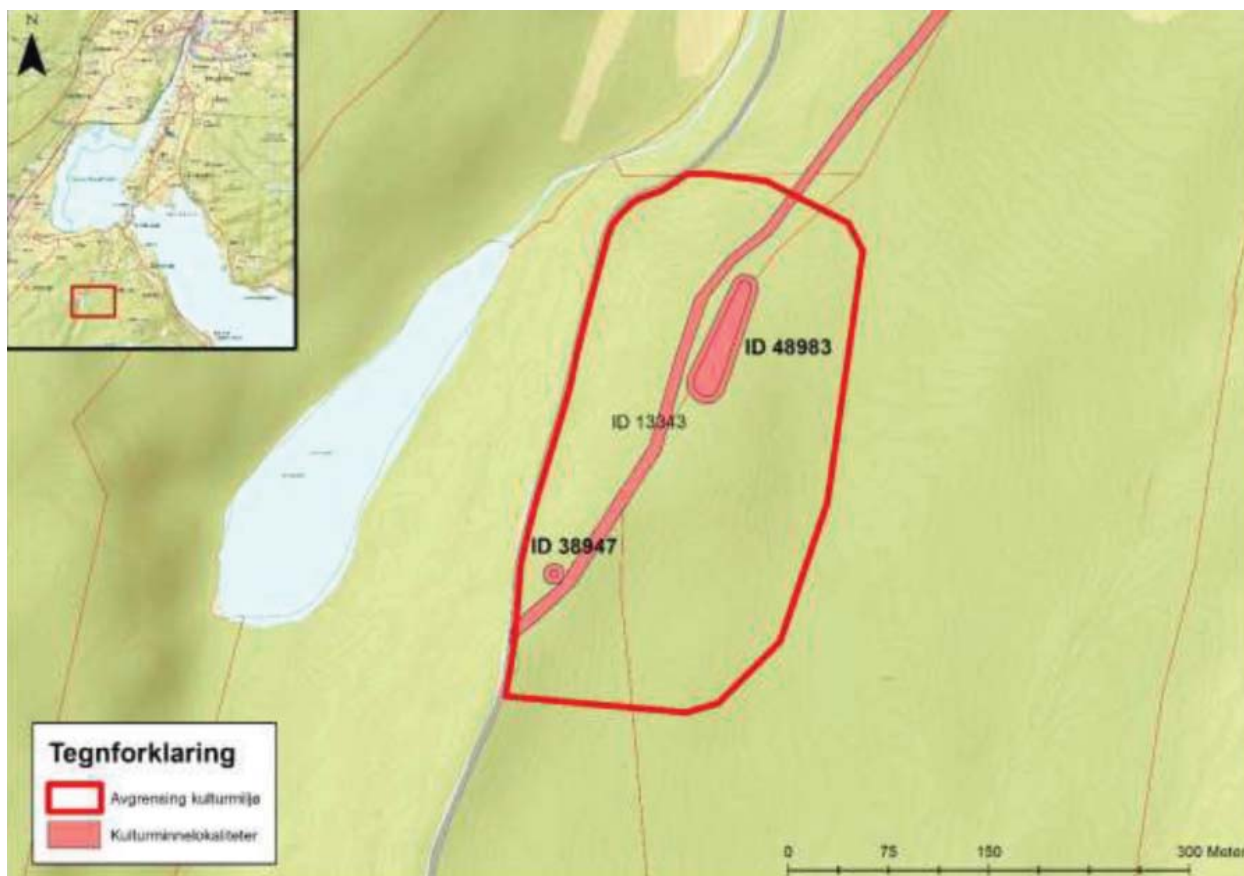
Kulturmiljø 7: Slottet ved Borge (fagrapport 1, s.95-100)



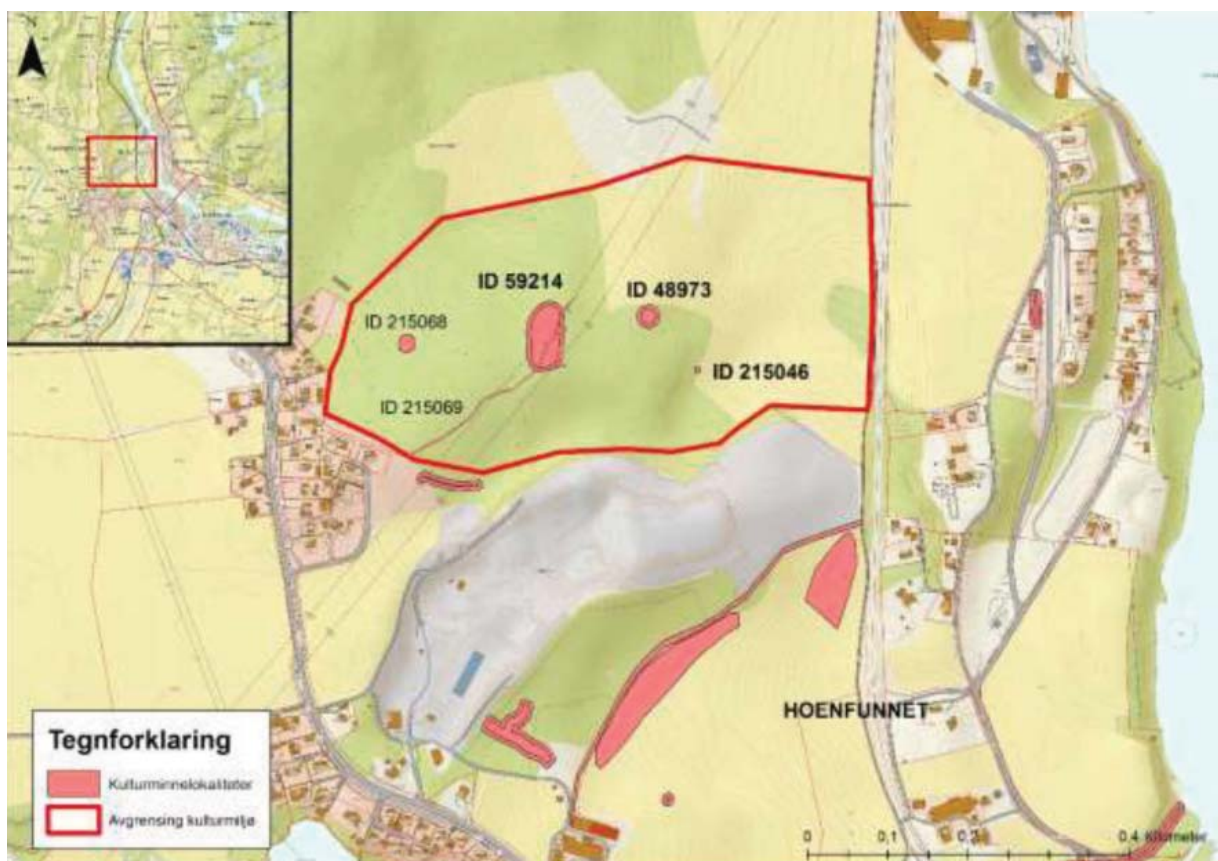
Kulturmiljø 8: Gunhildrud (fagrapport 1, s.101-105)



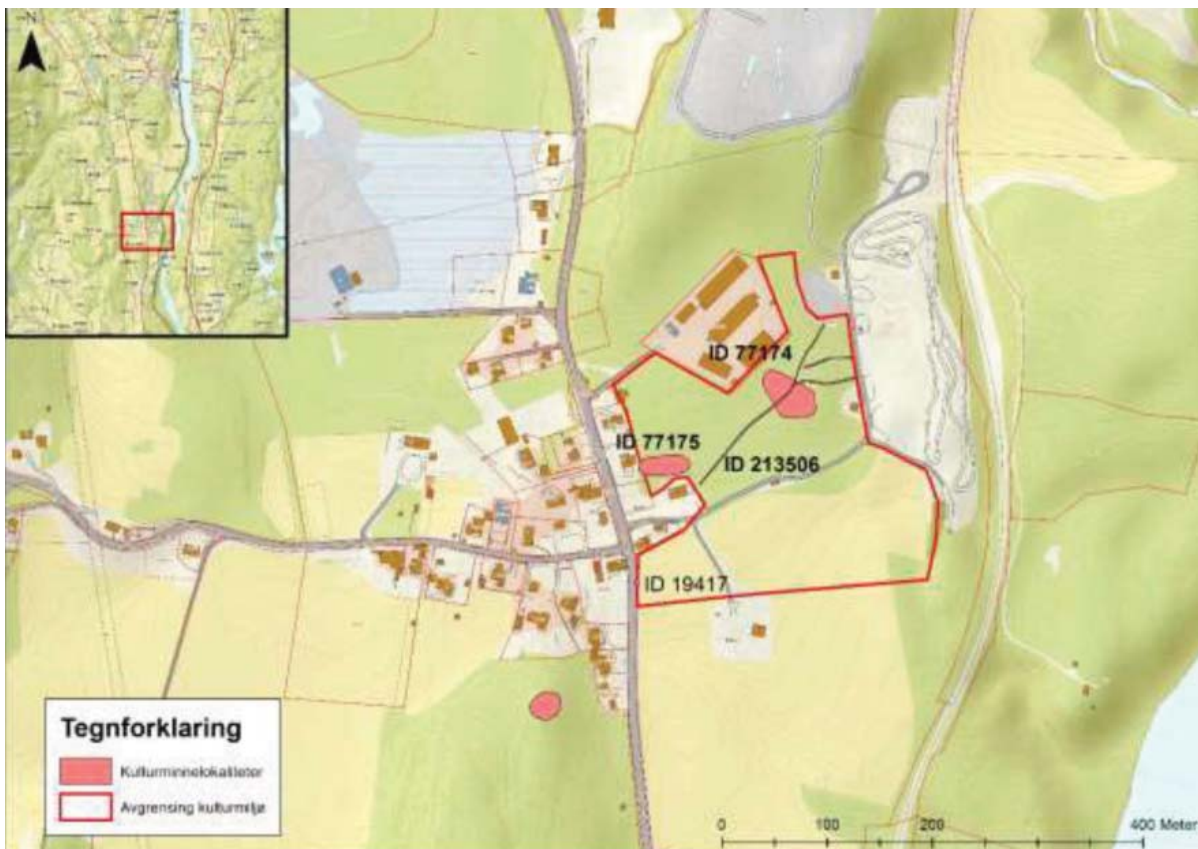
Kulturmiljø 9: Bollerud (fagrapport 1, s.106-110)



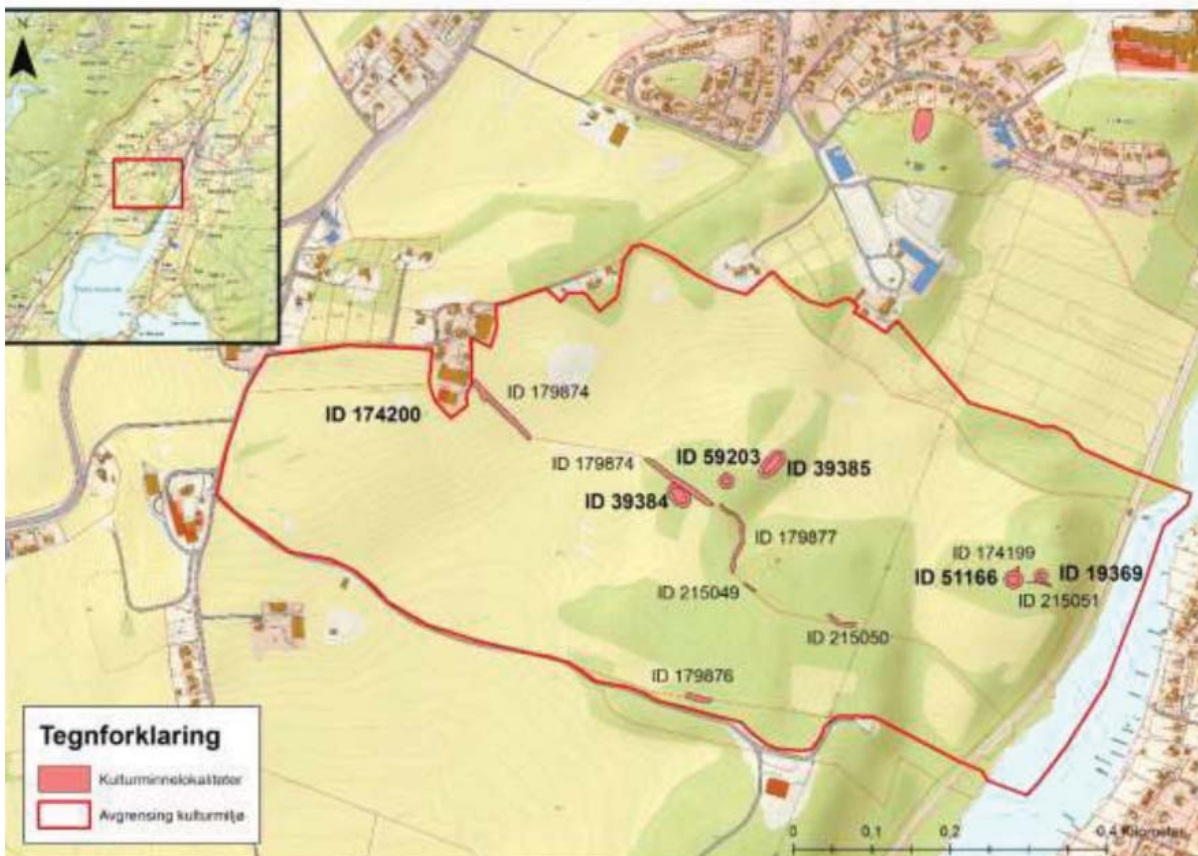
Kulturmiljø 10: Hoensmarka (fagrapport 1, s.111-116)



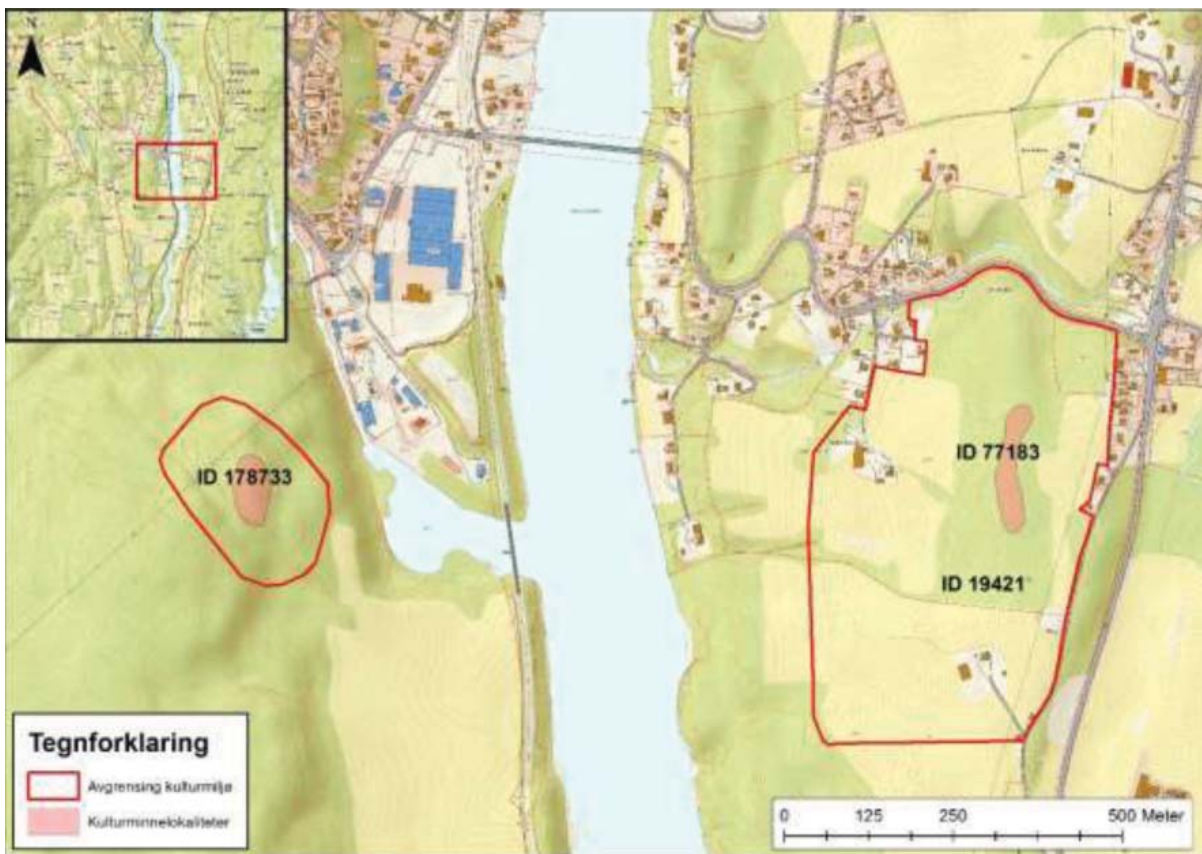
Kulturmiljø 11: Burud (fagrapport 1, s.117-122)



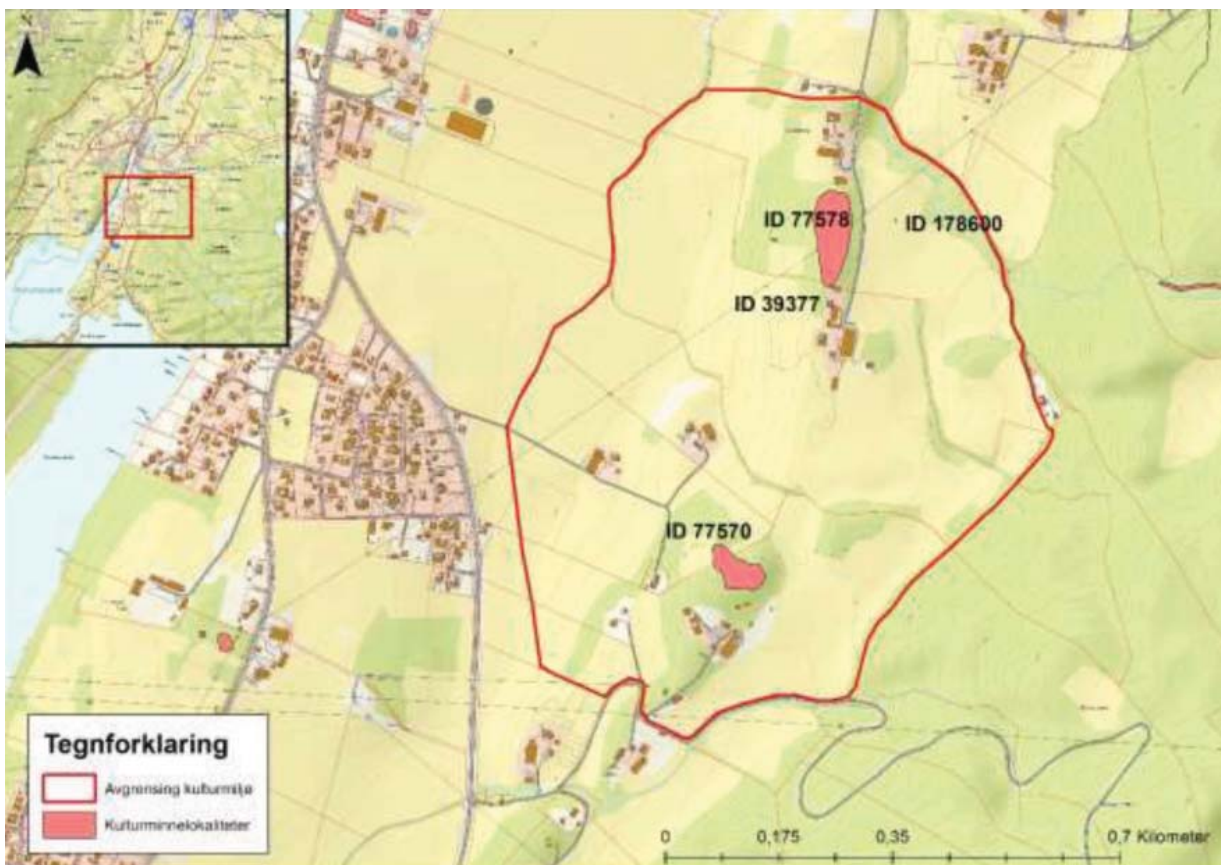
Kulturmiljø 12: Lunde søndre (fagrapport 1, s.123-128)



Kulturmiljø 13: Dramdal - Ulleland (fagrapport 1, s.129-135)



Kulturmiljø 14: Såsen - Besseberg (fagrapport 1, s.136-140)



Kulturmiljø 15: Gamle-Hokksund (fagrapport 2, s.28-31)



Kulturmiljø 16: Dynge (fagrapport 2, s.32-35)



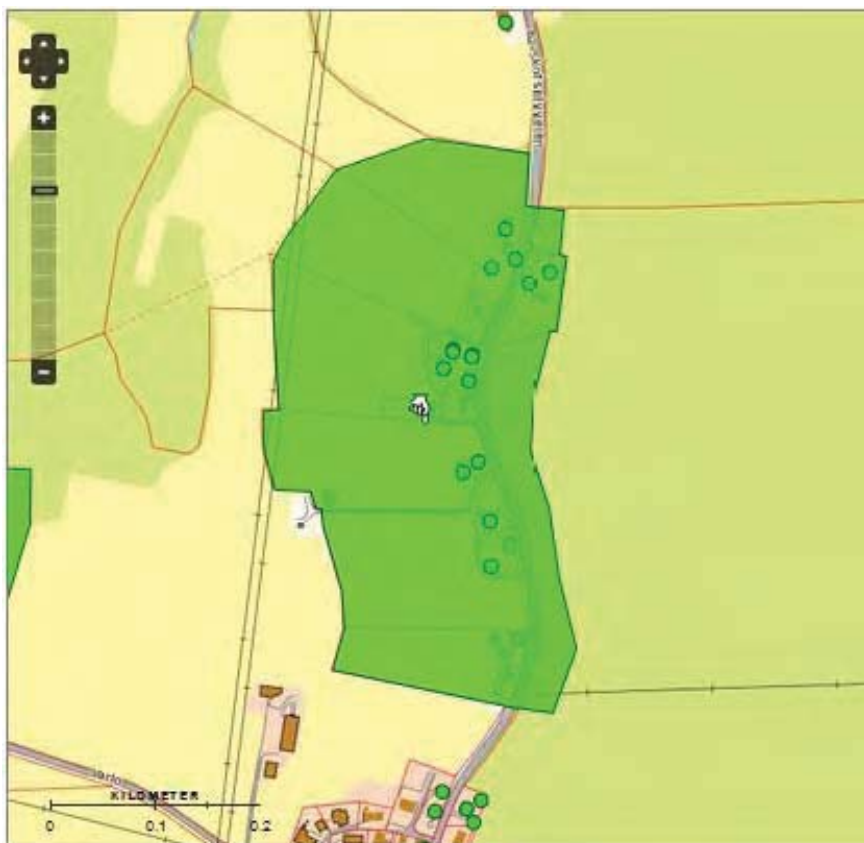
Kulturmiljø 17: Fosshaugen - Cellulosen (fagrapport 2, s.36-39)



Kulturmiljø 18: Hellefoss (fagrapport 2, s.40-41)



Kulturmiljø 19: Skotsmoen (fagrapport 2, s.42-43)



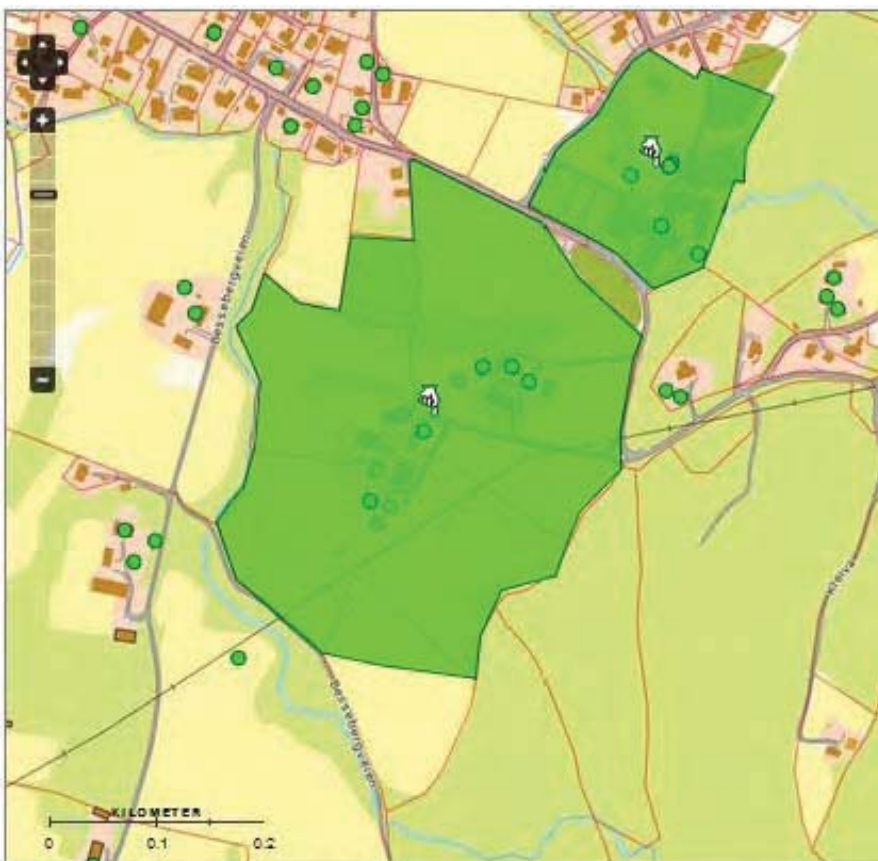
Kulturmiljø 20: Fredfoss (fagrapport 2, s.44-45)



Kulturmiljø 21: Bergshaugen (fagrapport 2, s.46-47)



Kulturmiljø 22: Torberg (fagrapport 2, s.48-49)



Kulturmiljø 23: Fossesholm (fagrapport 2, s.50-51)



Kulturmiljø 24: Klunderud (fagrapport 2, s.52-53)



Kulturmiljø 25: Horne (fagrapport 2, s.54-55)



Kulturmiljø 26: Pinsle (fagrapport 2, s.56-57)



Kulturmiljø 27: Sørli (fagrapport 2, s.58-59)



Kulturmiljø 28: Rustand (fagrapport 2, s.60-61)



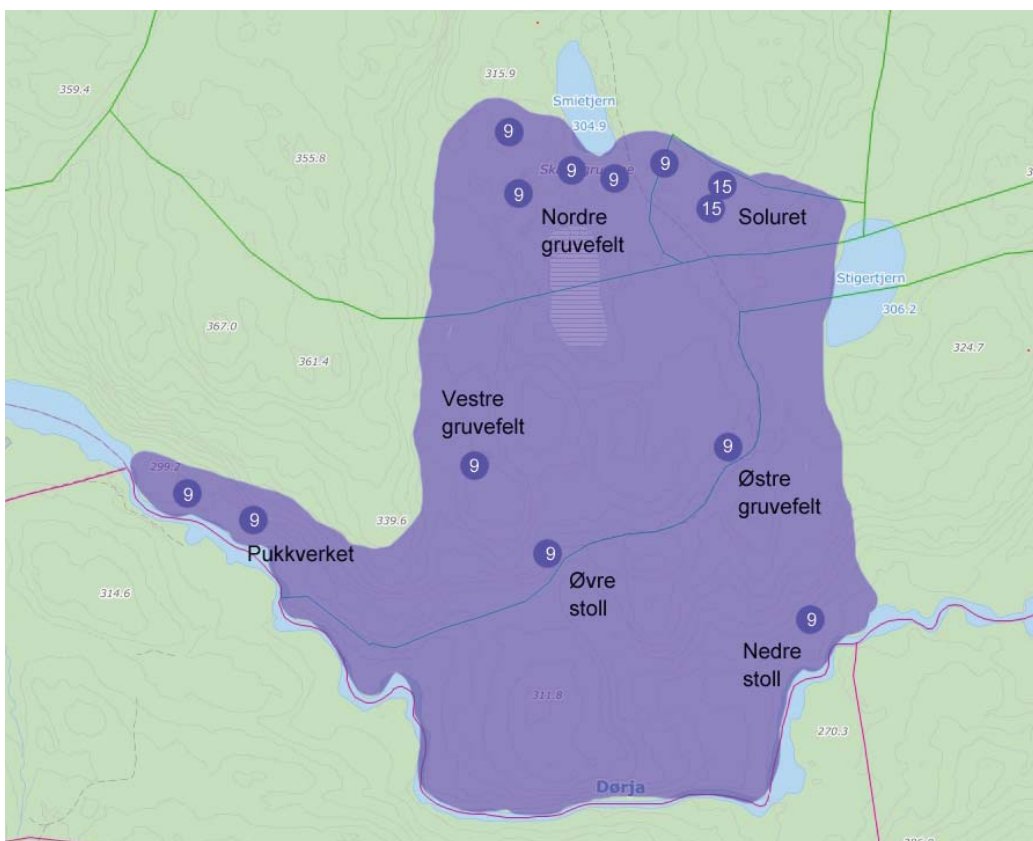
Kulturmiljø 29 Valheim (fagrapport 2, s.62-63)



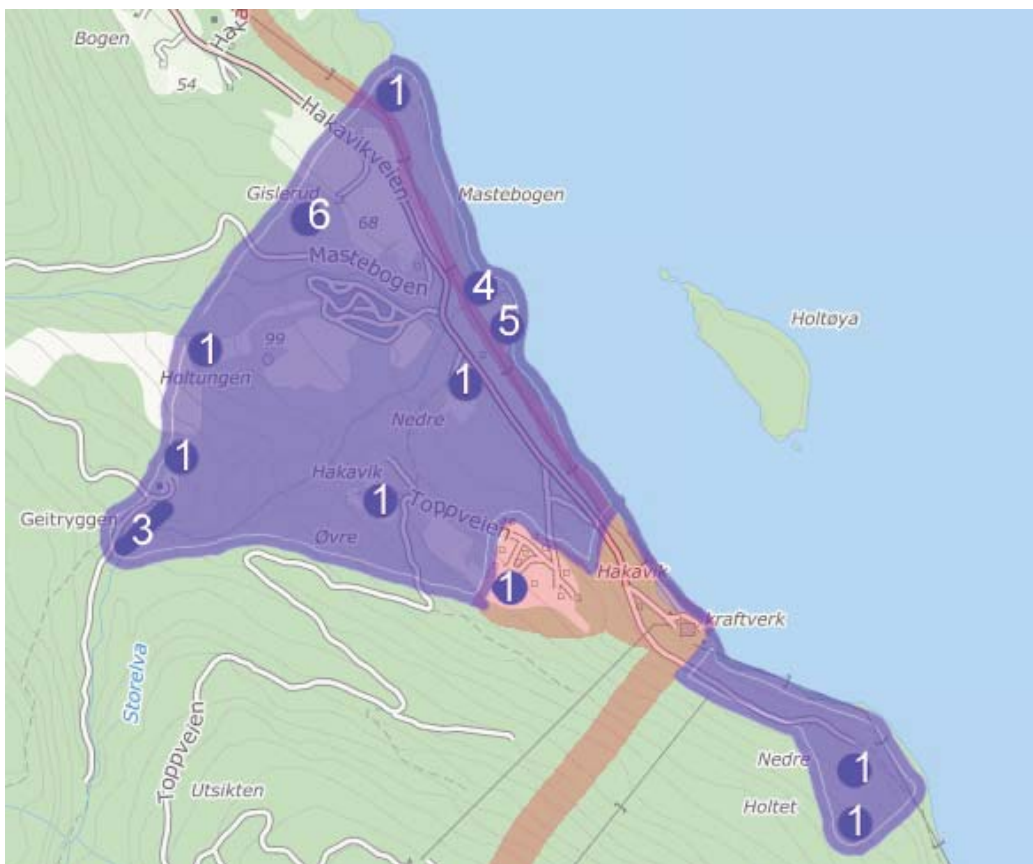
Kulturmiljø 30: Aspeseter (fagrapport 2, s.64-65)



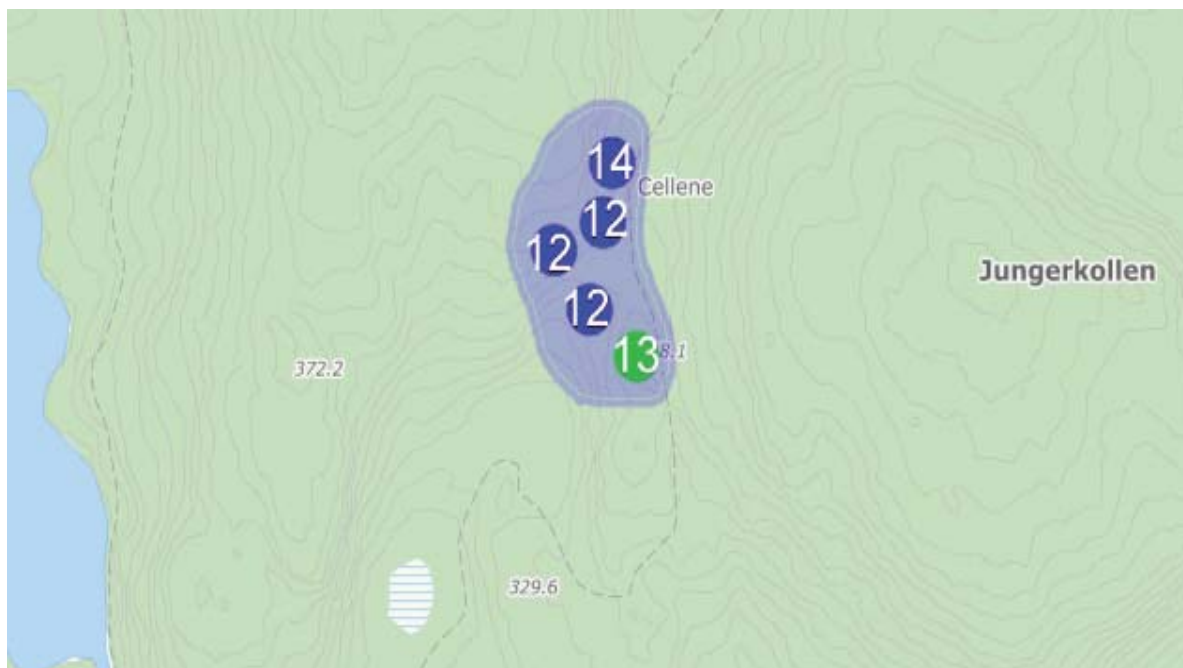
Kulturmiljø 31: Skarragruvene (fagrapport 3, s.59)



Kulturmiljø 32: Hakavik (fagrapport 3, s.60)



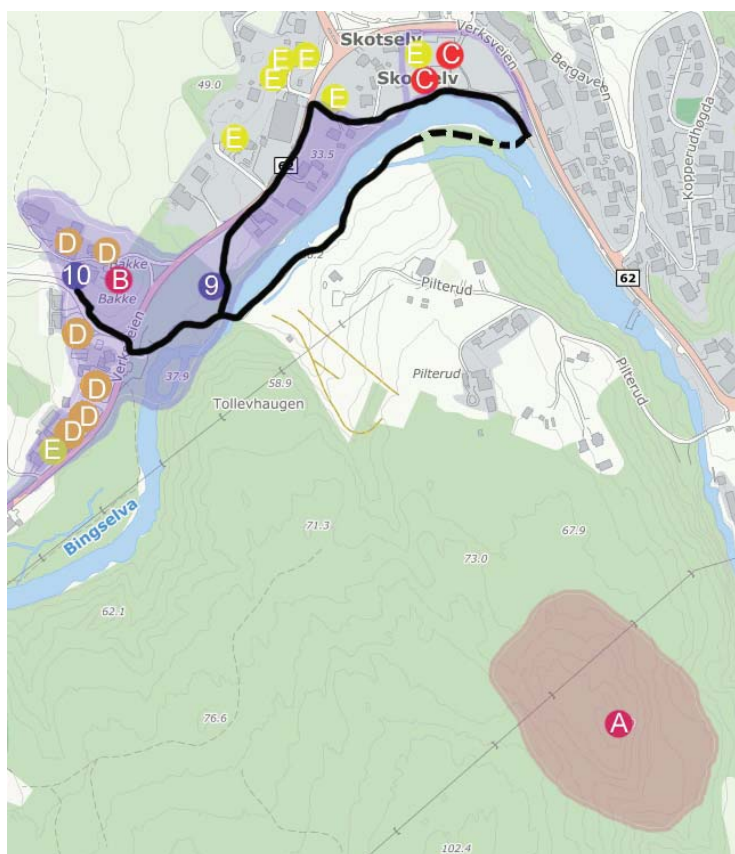
Kulturmiljø 33: Jungercellene (fagrapport 3, s.61)



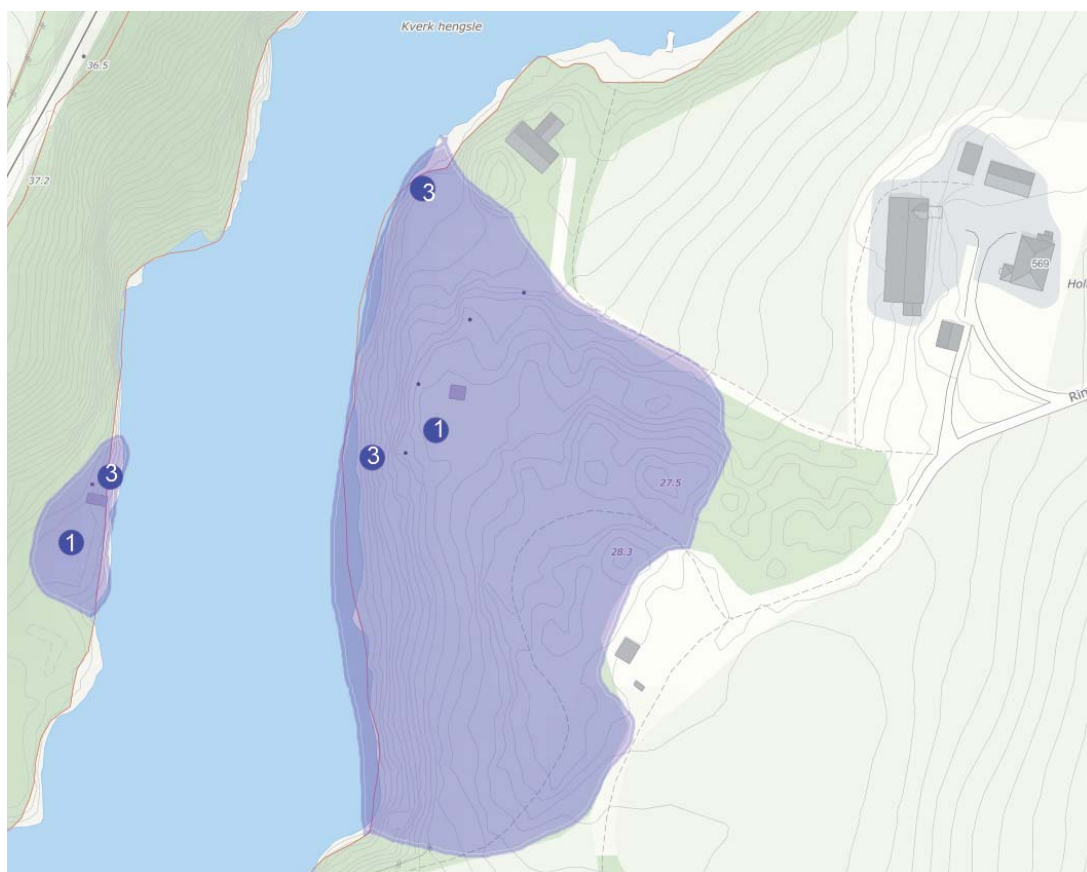
Kulturmiljø 34: Sundhaugen (fagrapport 3, s.62)



Kulturmiljø 35: Hassel jernverk (fagrapport 3, s.63)



Kulturmiljø 36: Kverk hengsle (fagrapport 3, s.64)



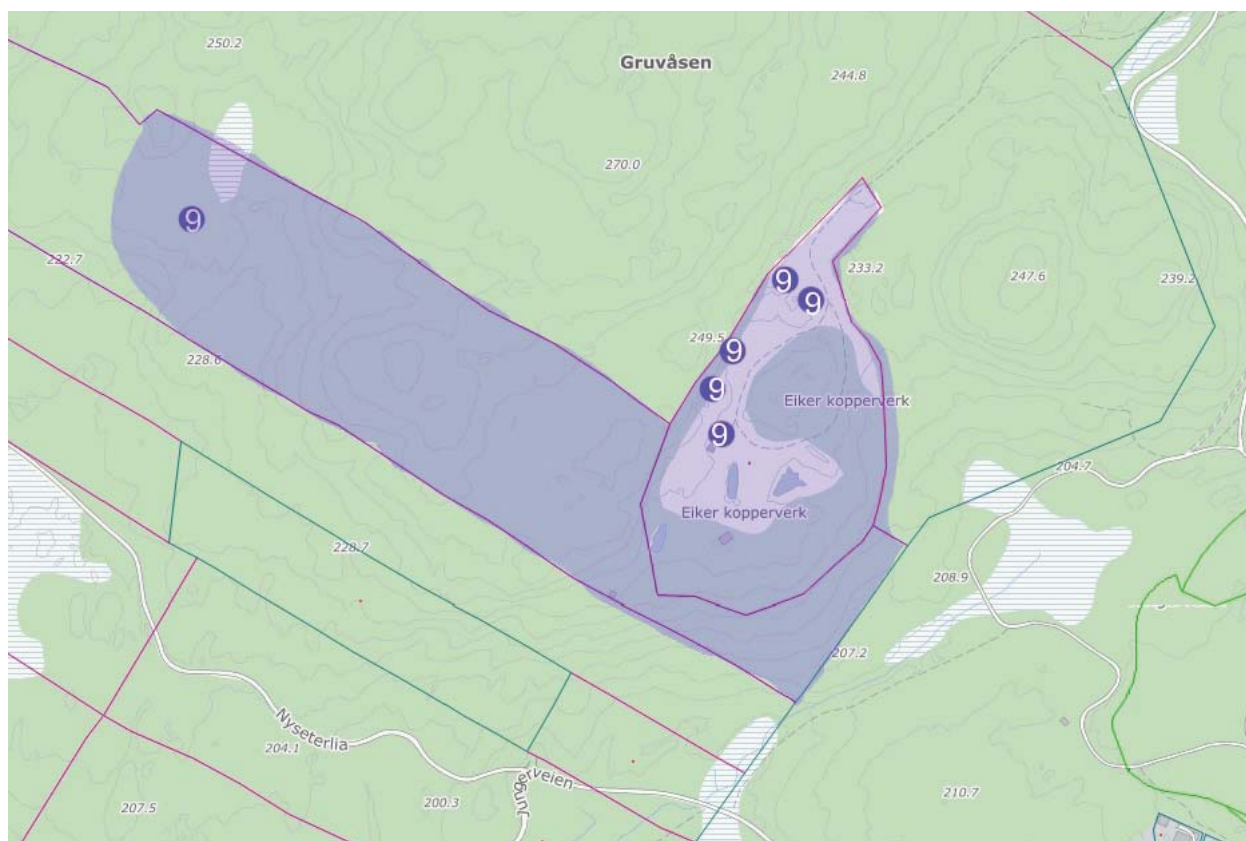
Kulturmiljø 37: Hagaøya (fagrapport 3, s.65)



Kulturmiljø 38: Hoensvannet (fagrapport 3, s.66)



Kulturmiljø 39: Bergsgruvene (fagrapport 3, s.67)



Kulturmiljø 40: Krambudalen (fagrapport 3, s.68)



Kulturmiljø 41: Schwabegruva (fagrapport 3, s.69)

