



**POLITIET**

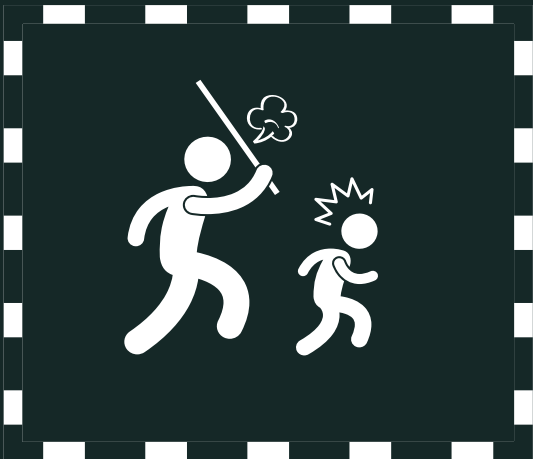


**ØVRE EIKER  
KOMMUNE**



GRUNNLEGGENDE GUIDE OG RUTINER FOR ANSATTE

**Vold i nære relasjoner – det angår oss alle**



## Varslingsnummer og nyttige telefonnummer

### BARNEVERNVAKT

Tlf: 40 92 12 33

Åpningstider:

Hverdager: kl. 15.30-08.00

Helger og helligdager: døgnåpen

### ALARMTELEFONEN FOR BARN OG UNGE

Tlf: 116 111

Åpningstider:

Hverdager: kl. 15.00 – 08.00

Helger og helligdager: døgnåpen

### POLITI

Tlf: 02 800 (hele døgnet)

### KONGSBERG KRISESENTER

Tlf.: 32 73 64 00



ØVRE EIKER  
KOMMUNE



**POLITIET**

## Hvorfor denne guiden?

Mistanke om vold og overgrep oppstår oftest hos offentlige ansatte som møter barn, unge og familier.

All offentlig virksomhet har et ansvar for å påse at kommunens innbyggere ivaretas og kan leve i hjem og lokalsamfunn uten vold, overgrep eller frykt for dette.

## Straffeloven sier:

### § 282. Mishandling i nære relasjoner

Med fengsel inntil 6 år straffes den som ved trusler, tvang, frihetsberøvelse, vold eller andre krenkelser, alvorlig eller gjentatt mishandler

- a) sin nåværende eller tidligere ektefelle eller samboer,
- b) sin eller nåværende eller tidligere ektefelles eller samboers slektning i rett nedadstigende linje,

### § 283. Grov mishandling i nære relasjoner

Grov mishandling i nære relasjoner straffes med fengsel inntil 15 år. Ved avgjørelsen av om mishandlingen er grov skal det særlig legges vekt på om den har hatt til følge betydelig skade eller død, og for øvrig

- a) dens varighet
- b) om den er utført på en særlig smertefull måte, eller har hatt til følge betydelig smerte, eller
- c) om den er begått mot en forsvarsløs person

Denne guiden er forankret i Handlingsplan mot vold i nære relasjoner, vedtatt i kommunestyret og utarbeidet i samarbeid med Politiet. Guiden trykkes som særtrykk og er i tillegg tilgjengelig på kommunens intranett og internett.

# Handlingsplikten

Verdens Helseorganisasjon (WHO) har definert vold som forsettlig bruk av, eller trussel om, fysisk makt eller tvang, rettet mot en selv, andre enkeltpersoner, eller en gruppe, når denne handlingen resulterer i, eller har høy sannsynlighet for å resultere i død, fysisk eller psykisk skade, eller mangelfull utvikling.

Vold og trusler om vold i nære relasjoner omhandler:

- Vold mellom ektefeller/partnere
- Seksuelle overgrep mot barn
- Fysisk vold mot barn (oppdragervold)
- Seksuelle overgrep (voldtekt)
- Psykisk vold
- Tvangsekteskap
- Kjønnsmlemlestelse
- Vitne til vold i nære relasjoner
- Æresvold

Det er viktig å understreke at for et barn er det å være utsatt for vold eller det å være vitne til at noen andre blir utsatt for vold like store overgrep. Vår måte å ta vare på disse barna på er lik.

Vi vet at barn som utsettes for vold eller som er vitne til vold ofte blir utrygge. Ved å forebygge og oppdage vold kan vi gi barna økt trygghet. Studier viser at 40 % av alle barn som har blitt utsatt for vold eller som er vitne til vold, utvikler fysiske og psykiske symptomer som de trenger hjelp til å bearbeide.

Målet for Handlingsplanen mot vold og denne guiden, er å få til et godt faglig og tverrfaglig samarbeid i voldssaker, og å skape gode rutiner for hvordan vi skal håndtere disse sakene på en mest mulig enhetlig måte. Handlingsplanen og guiden er utarbeidet for at alle ansatte i Nedre Eiker kommune skal vite hvordan man håndterer situasjoner hvor det er mistanke om vold og/eller overgrep.

## Loven sier:

*Offentlig ansatte skal av eget tiltak, uten hinder av taushetsplikt, gi opplysninger til kommunens barneverntjeneste etter bestemmelsene i barnevernlovens § 6-4 annet ledd:*

*"... når det er grunn til å tro at et barn blir mishandlet i hjemmet eller det foreligger andre former for alvorlig omsorgssvikt, når et barn har vist vedvarende alvorlige atferdsvansker, eller når det er grunn til å tro at det er fare for utnyttelse av et barn til menneskehandel."*

## Handlings- og meldingsplikten

### 1: Enkeltansattes handlingsplikt er steg nummer en!

Dette betyr at ansatte ikke må innhente leders tillatelse til å melde en sak til barnevernet.

### 2: Virksomhetens ansvar for å handle er steg nummer to!

Dette betyr at leder er forpliktet til å følge opp saken etter å ha fått informasjon fra melder/ansatt.

### 3: Barnevernets og Politiets ansvar for å handle er steg nummer tre, når melding/anmeldelse er mottatt!

Og det betyr at barnevernet – og politiet – er forpliktet til å iverksette undersøkelser og tiltak i forhold til meldingens alvorlighet og innhold, og til å gi tilbakemelding til melder.

Meldeplikt og handlingsplikt er også angitt i en rekke særlover som opplæringsloven, barnehageloven, lov om psykisk helsevern, lov om sykehus, lov helse- og omsorgstjenester i kommunene og straffeloven:

- Opplæringsloven § 15-3
- Friskoleloven § 7-4
- Barnehageloven § 23
- Helsepersonelloven § 33
- Sosialtjenesteloven § 8-8 a
- Familievernkontorloven § 10
- Straffeprosessloven § 61 c
- Påtaleinstruksen § 5-2

Kommunens ansatte har som alle andre også plikt til å anmelde eller avverge visse alvorlige forbrytelser, jfr straffeloven. Bestemmelsene omfatter blant annet seksuelle overgrep og grov legemsbeskadigelse.



## Formelle bestemmelser av betydning for samarbeid

### Avvergingsplikt

Avvergelsesplikt innebærer at alle har en generell plikt til å hindre visse former for alvorlige forbrytelser gjennom å anmelde forholdet til politiet eller på annen måte avverge forholdet. Bestemmelsen omfatter blant annet seksuelle overgrep og grov legemsbeskadigelse. Denneplikten går foran lovbestemt taushetsplikt.

### Meldeplikt/opplysningsplikt

Meldeplikt/opplysningsplikt er en plikt til å gi opplysninger. Alle offentlige tilsatte har plikt til å melde til barneverntjenesten om barn som det er mistanke om at utsettes for eller er vitne til vold. Opplysningsplikten til barneverntjenesten omfatter både en plikt til å melde fra på eget initiativ og til å gi opplysninger ved pålegg fra barneverntjenesten. Denneplikten går også foran lovbestemt taushetsplikt.

### Taushetsplikt

Taushetsplikt er en plikt til å hindre at opplysninger om noens personlige forhold blir kjent for uvedkommende. Taushetsplikten er i utgangspunktet et forbud mot å videreformidle opplysninger.

### Anmeldelse

Vold i nære relasjoner er undergitt ubetinget offentlig påtale, og politiet bør i størst mulig grad ta ansvaret for at anmeldelse blir skrevet. Det er i slike saker ikke nødvendig for en fornærmet å anmelde det straffbare forholdet selv. Politiet kan på selvstendig grunnlag iverksette etterforskning. Det er likevel avhengig av at partene vil fortelle hva som har skjedd, hvis ikke politiet selv er vitne til vold eller andre overgrep.

Denne lenka viser til KS sin veileder om "Taushetsplikt og samhandling i kommunalt arbeid for barn – ungdom – familier":

<http://www.ks.no/fagomrader/utvikling/fou/temahefter-og-veiledere/veileder-om-taushetsplikt-og-samhandling-i-kommunalt-arbeid-for-barn-ungdom-og-familier/>

# Hva gjør du når barnet begynner å fortelle?

Mistanke om at barn utsettes for vold i nære relasjoner kan oppstå ved at barnet sier noe plutselig og umotivert, eller at ansatte oppdager fysiske smerter, skader eller andre symptomer.

1

## Ta deg tid til å lytte

Man skal alltid snakke med barnet. Det er viktig at de voksne som barnet henvender seg til tar barnet på alvor og tar seg tid til å lytte til barnet når barnet forteller.

2

## Vær rolig

Vær rolig. Barnet skal få en følelse av at det er trygt og greit at vi snakker om dette. Barnet har ikke gjort noe galt. Det er overgriperen som har gjort noe de ikke har lov til. Ha i tankene at dette kan være foreldre, andre voksne, søsken eller andre barn.

3

## Bruk åpne spørsmål

Ikke vær den som introduserer nye temaer i samtalen, men bruk de begrep/ord som barnet bruker. Bruk åpne spørsmål som: *Fortell mer! Beskriv!* og få barnet til å fortelle hva som har skjedd, når, hvor, i hvilken sammenheng eller setting, og hvem. Dette kan være den eneste gangen barnet velger å fortelle.

4

## Skriv ned det som blir sagt

Skriv ned det som blir sagt. Dersom det er en fysisk skade eller merker, ta bilde. Bilde – når det er aktuelt – skal inngå i den ansattes rapport og melding til barnevernet. Vi har en plikt til å dokumentere og lagre fakta og våre vurderinger av fakta.

5

## Ros barnet

Ros barnet for at det forteller, og motiver for at dette er noe barnet må snakke mer om seinere. Vær tydelig på at dette ikke kan være en hemmelighet mellom deg og barnet, men at du vil snakke med andre som vil hjelpe barnet til å få det bedre.

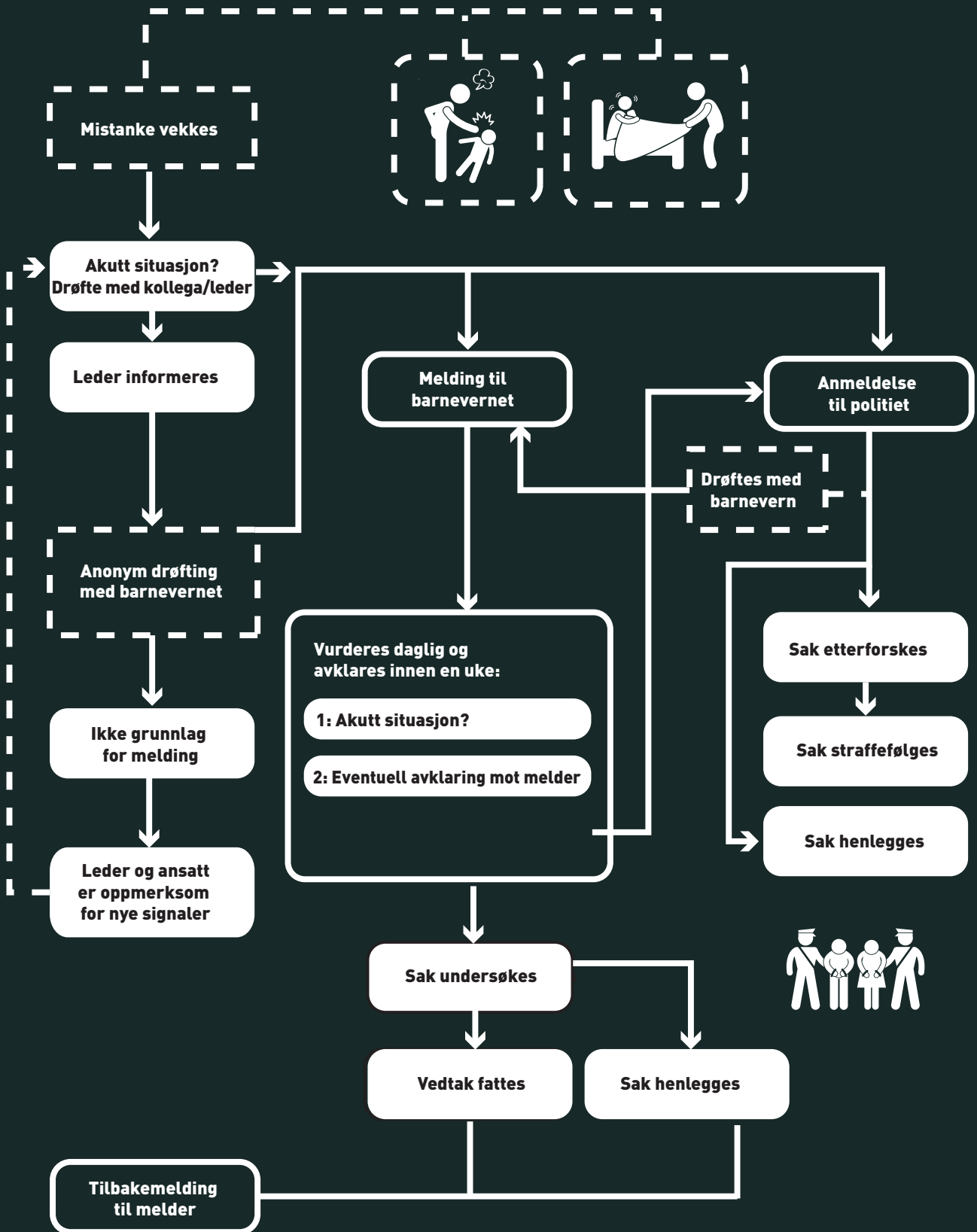
6

## Vær tydelig på at du må fortelle videre

Vær tydelig på hvem du vil snakke med om det barnet forteller, og at det kan gå noe tid før foreldrene/de foresatte får høre om dette, men at du vil snakke med barnet igjen.



# Skisse saksgang



# Rutiner

1

## Mistanke

Dersom en ansatt i Øvre Eiker kommune får mistanke om at et barn har vært utsatt for vold i nære relasjoner, har den ansatte et ansvar for å finne ut av bekymringen gjennom samtale/samtaler med barnet, drøfte med kollega og/eller ressursperson, melde begrunnet bekymring til barneverntjenesten, og for å informere nærmeste leder umiddelbart.

Dersom forholdet er akutt og skriftlig begrunnet gjennom samtale og observasjon av barnet, eventuelt med bilde av skade eller lignende:

**Politiet skal ha begrunnet, skriftlig melding samme dag, med kopi til barnevernet (se punkt 2).**

FØLGENDE RUTINE GJELDER VED  
MELDING TIL BARNEVERNTJENESTEN:

Dersom det er behov for drøfting av anonymisert sak:  
**Telefon til barneverntjenesten.**

Dersom grunnlaget for melding er helt klart og/eller drøfting med barnevernet bidrar til slik avklaring:  
**Melding gis telefonisk og skriftlig samtidig, for å sikre at postgangen ikke gir forsinkelse i barnevernets arbeid med undersøkelse og tiltak i saken.**

2

## Akutt hendelse

Ved synlig skade og/eller akutt hendelse er den enkelte ansvarlig for å melde til politi og barnevern omgående. Alle begrunnede mistanker om lovbrudd skal meldes til politiet først.

3

## Ikke informer foreldrene

Hovedregelen er at foreldre/foresatte ikke informeres om at melding sendes, med mindre annet er avtalt med barnevernet i en drøfting før meldingen sendes. På samme måte avklarer barnevernet med politiet i saker som oversendes dit.

4

## Vurder barns sikkerhet

Alt hjelpearbeid med barn som lever med vold i nære relasjoner innebærer vurdering av barns sikkerhet. Spørsmål til voldsutsatte skal ikke stilles når mistenkt voldsutøver er til stede. Barnet kan bli utsatt for straff av mistenkt voldsutøver etterpå. Denne form for samtale med barn og foreldre/foresatte til stede gjennomføres av barnevern eller politi.

5

## Bruk profesjonell tolk

Bruk fortrinnsvis telefontolk ved tolking av språk, og annen type tolk ved annet behov som hørsel og tale eller lignende: Husk at dette gjelder både tolking av språk og annen type tolking for mennesker med høre- og talevansker eller lignende: Husk at også barn og ungdom kan ha behov for å snakke via tolk når det er slike vanskelige temaer. Det skal alltid brukes profesjonell tolk. Ikke bruk andre barn eller familiemedlemmer som tolk. Avklar ansvarsforholdene, det er du som skal styre samtalen, ikke tolken.

Telefontolk kan også benyttes. Se kommunens rammeavtale for bestilling av tolk.

6

## Ansattes sikkerhet

Nedre Eiker kommune skal ha oppdaterte HMS-rutiner for ansatte og virksomheter som opplever utrygghet i sitt arbeid med konkrete saker med vold i nære relasjoner og i møtet med potensielle eller mistenkte voldsutøvere.

7

## Se skisse til saksgang

Se for øvrig skisse til saksgang.



**ØVRE EIKER  
KOMMUNE**



**POLITIET**

## **Varslingsnummer og nyttige telefonnummer**

### **BARNEVERNVAKT**

**Tlf: 40 92 12 33**

**Åpningstider:**

**Hverdager: kl. 15.30-08.00**

**Helger og helligdager: døgnåpen**

### **ALARMTELEFONEN FOR BARN OG UNGE**

**Tlf: 116 111**

**Åpningstider:**

**Hverdager: kl. 15.00 – 08.00**

**Helger og helligdager: døgnåpen**

### **POLITI**

**Tlf: 02 800 (hele døgnet)**

### **KONGSBERG KRISESENTER**

**Tlf.: 32 73 64 00**

---

**Utgiver: Øvre Eiker kommune**

**Besøksadresse: Stasjonsgata 24, 3300 Hokksund**

**Postadresse: Postboks 76, 3301 Hokksund**

**Telefon: 32 25 10 00**

**[ovre.eiker.kommune.no](http://ovre.eiker.kommune.no)**