



# Kommuneplan Øvre Eiker kommune Samfunnsdel 2021-2033

Egengodkjent av kommunestyret 15.6.2022, PS-sak 52/22



# Innhold

1. Kommuneplanens perspektiv .....	1
2. Øvre Eiker – landlig og sentral .....	3
3. Bærekraftig utvikling i Øvre Eiker .....	4
3.1 Økonomisk bærekraft.....	5
Befolkningsutvikling .....	5
Levekårsvariabler og sosioøkonomiske forhold.....	7
Næring og innovasjon .....	7
3.2 Sosial bærekraft.....	9
En god barndom varer hele livet.....	9
Mestre livet – hele livet.....	10
Bolig.....	10
Sammen skaper vi et bærekraftig velferdssamfunn .....	11
Medarbeidere som mestrer – på alle arbeidsplasser .....	12
3.3 Miljø og klima – bærekraft for kloden.....	13
Bærekraftig arealforvaltning og transport .....	13
Naturforvaltning .....	14
Jordvern.....	15
Vannforvaltning.....	16
Overvann .....	17
Kulturmiljøvern.....	17
4. Livskraftige steder.....	19
Sentrumsutvikling.....	19
Grønnstruktur.....	20
4.1 Høkk Sund - <i>Handel og opplevelser</i> -.....	21
4.1.1 Røren .....	23
4.2 Skotselv - <i>Elvelandsbyen med trygghet og opplevelse</i> - .....	24
4.3 Fiskum - <i>Stedet i det åpne landskapet</i> - .....	26
4.4 Ormåsen - <i>Stedet i det grønne</i> - .....	27
4.5 Vestfossen - <i>Kulturhovedstaden</i> - .....	29

# 1. Kommuneplanens perspektiv

## Visjon:

### Sammen skaper vi et livskraftig Øvre Eiker

Fra luften ser vi ansvarsområdet vårt: Et trearmet jordbrukslandskap, med dyrkede elvedaler omkranset av utmark og skog. Gjennom dalene fra Kongsberg i sørvest, Modum i nord og mot Drammen i øst ledes vannveiene og ferdselsårene som forbinder tettstedene våre og omlandet. I fugleperspektiv ser vi røtter, stamme og greiner, vi ser opphavet, mulighetene og utfordringene.

Forventningene til hvordan dette området skjøttes kommer fra mange hold, men over og bak alle forventninger ligger FNs bærekraftsmål. Bærekraftmålene utfordrer oss til å tenke gjennom både hva vi har og hvordan vi forvalter det i et langsiktig perspektiv, på tvers av fag, sektorgrenser og interesser. Vi skal både forvalte våre naturgitte ressurser, de som er opparbeidet over tid og de behovene som vår tid fordrer, uten at det går på bekostning av fremtidige generasjoners mulighet til å forvalte ressursene videre for sitt og sine etterkommeres behov. Kommuneplanen skal gi dette grunnlaget for langsiktig forvaltning og legge det til grunn for næringsutvikling, boligbygging, samferdselsplanlegging og tjenesteutvikling.

På mange områder representerer ikke bærekraftmålene noe nytt, og for mange er grunntanken velkjent. Men de gir oss muligheter til å reflektere over våre valg, vårt ansvar og våre muligheter i et større perspektiv, som verdensborgere. Opparbeidete rettigheter og muligheter som virker selvfølgelige for oss er noen andres drøm og håp. Vårt utgangspunkt er godt, og våre ressurser er rikelige. Derfor kan vi kreve av oss selv å bli bedre selv der vi allerede er gode.

Fortiden har krevd at vi viser ansikt. Verdiarbeidet fra 25 år tilbake viste tydelig hvilke holdninger som vi ikke ønsker skal spire og slå rot i samfunnet vårt. Samtiden og fremtiden fordrer at vi fortsetter å tydelig formulere verdigrunnet vårt. Nye generasjoner kommer til og nye prøvelser dukker opp. Kommuneplanarbeidet skal brukes aktivt til å gjøre opp status for arbeidet med vårt felles verdigrunnlag og gi grunnlag for å møte nye utfordringer.

Øvre Eiker er en effektiv og veldrevet kommune, men med lave inntekter. Mange av de gjenstående utfordringene våre er samfunnsfloker. Floker er sammensatte, tverrsektorielle og vanskelig å løse med tradisjonelle virkemidler, men som krever mye av ressursene våre i fremtiden dersom de ikke løses. Kommuneplanen har som mål å gjøre det mulig å løse flere av disse flokene.

Vi har et bærekraft- og innovasjonsperspektiv i alt vi gjør. Bærekraftens tre dimensjoner strekker seg også på tvers av fag, avdelingsgrenser og sektorer. Felles innsats og forståelse er grunnlaget for å løse floker. Derfor gjenspeiler kommuneplanens oppbygging og struktur det overordnede bærekraftperspektivet.

Bærekraftbegrepets tre dimensjoner, sosial, økonomisk og klima/miljømessig bærekraft, påvirker hverandre gjensidig. En ensidig satsning på én dimensjon kan trekke de to andre ut av balanse. Sænen hvor de tre dimensjonene samspiller og samlet utgjør en bærekraftig utvikling, utgjør vårt positive handlingsrom.

#### **VI SKAL**

- holde visjonen høyt, og fornye forståelsen av den i takt med utviklingen i samfunnet
- styrke og videreutvikle lokaldemokratiet ved god dialog og tillitsfullt samarbeid og samskaping mellom innbyggere, lag, foreninger, næringsliv og kommune
- styrke og videreutvikle nærdemokratiet og stedsutviklingsmodellen som bidrar til aktive og helsefremmende lokalsamfunn
- legge avgjørende vekt på omstilling og innovasjon for å sikre en bærekraftig kommuneøkonomi, med evne til å ivareta ønsket vekst og velferd
- Fremme en balansert utvikling der antallet arbeidsplasser minst følger befolkningsutviklingen i kommunen
- Vurdere om kommunen skal endre navn til Eiker kommune

## 2. Øvre Eiker – landlig og sentral

Øvre Eiker kommune vokser, og våre omgivelser er i endring. Øvre Eiker er nå nærmeste nabo til en av landets største kommuner. Kommunen er en del av Drammensregionen, som utgjør et felles bo- og arbeidsmarked.

Øvre Eiker inngår i en rekke interkommunale samarbeidsformer med kommunene rundt oss, blant annet samfunnskritisk samarbeid med Kongsberg gjennom felles legevakt og samfunnshelse, og at vi sogner til sykehus på Kongsberg, samt samarbeid om renovasjon og brann i Drammensregionen.

Øvre Eiker kommune har mål om å bidra til at regionen vi inngår i opplever vekst og finner bærekraftige løsninger for tiårene som kommer. For å opprettholde vekst, og en levedyktig næringsutvikling i regionen, er det avgjørende at kommunene samarbeider. Kommunene i regionen må ivareta det etablerte næringsliv, legge til rette for innovasjon og gründervirksomhet, og i tillegg tiltrekke seg nye virksomheter. Det er god ressursbruk å samarbeide regionalt om dette. Kommunen har også behov for strategisk arbeid knyttet til kompetanse og kunnskapsutvikling, men også samarbeid med forskningsmiljøer for å finne svar på framtidens samfunnsutfordringer. Praktisk, faglig samarbeid kan kommunen inngå med hvilke som helst kommuner, uavhengig av geografi.

Det er et mål at kommende kommuneplanperiode benyttes til å utforske mulighetsrommet for samarbeid i regionen, både aksene Kongsberg-Lier, og vår bo- og arbeidsmarkedsregion Drammensregionen.

### VI SKAL

- være en pådriver i det regionale samarbeidet og utnytte den regionale vekstkraften for å oppnå befolkningsvekst og næringsutvikling
- styrke knutepunktene og stedsutviklingen
- realisere framtidrettede areal- og transportløsninger og knutepunktsutvikling for bybåndet i Buskerudbyen
- hente impulser og bygge kompetanse gjennom økt samhandling med miljøer utenfor regionen og landet
- bidra til at det blir full bredbåndtilknytning for alle deler av kommunen.

### 3. Bærekraftig utvikling i Øvre Eiker

Bærekraftig utvikling er definert som “utvikling som imøtekommer dagens behov uten å ødelegge mulighetene for at kommende generasjoner skal få dekket sine behov”. Begrepet bygger på tre dimensjoner: økonomisk, sosial og miljømessig bærekraft. Hvordan disse dimensjonene virker sammen er avgjørende for om utviklingen er bærekraftig.

Øvre Eiker har noen samfunnsflokke som vi ikke klarer å løse hvis vi ikke jobber annerledes i framtida. De største flokene handler om utenforskap blant barn og unge, en aldrende befolkning og klimautfordringene.

Sosialt bærekraftige samfunn handler om samfunn preget av tillit, trygghet, tilhørighet og tilgang til goder som arbeid, utdanning og gode nærmiljø.

Tilhørighet handler om å ha tilknytning til andre mennesker eller steder. Med utgangspunkt i tettstedene ønsker Øvre Eiker kommune å legge til rette for utvikling av gode oppvekst- og bomiljøer, næringsutvikling, levende sentrum, flerbruk av kommunale bygg og tilbud for innbyggere i og utenfor arbeidslivet.

Det å delta i frivillige organisasjoner og samskaping om prosesser i lokalsamfunnet, styrker følelsen av tilhørighet til lokalmiljøet og kommunen. Tiltak for å hindre utenforskap skal styrke opplevelsen av tilhørighet og felleskap.

Trygghet er et grunnleggende behov og nødvendig for å kunne oppleve livsmestring. Trygghet kan være å kunne gå ute alene på kveldstid, oppleve godt naboskap, ferdes trygt til og fra skolen, leke fritt i nærområdet, men det kan også være å ha fast inntekt og gode relasjoner, og leve et aktivt liv.

Arbeidslivet blir stadig mer kompetansekrevene – både i kommunal og privat sektor. Hvilken kunnskap og kompetanse som finnes i lokalsamfunnet blir dermed en viktig faktor for kvaliteten i tjenestetilbudet og næringslivets konkurranseevne.

En forutsetning for vekst og verdiskaping er at innbyggerne er sysselsatt og deltar i arbeidslivet. Et sterkt lokalt arbeidsmarked stimulerer til fremtidstro og gjør kommunene attraktive for etablering.

Kommuner med befolkningsvekst og en jevn aldersprofil vil være bedre skodd for fremtiden enn kommuner med fraflytting og en stor andel i de eldre aldersgruppene. Dagens befolkningsstruktur og flyttemønster er med på å legge grunnlaget for fremtidens befolknings sammensetning.



### 3.1 Økonomisk bærekraft

Økonomisk bærekraft for en kommune handler om 3 dimensjoner:

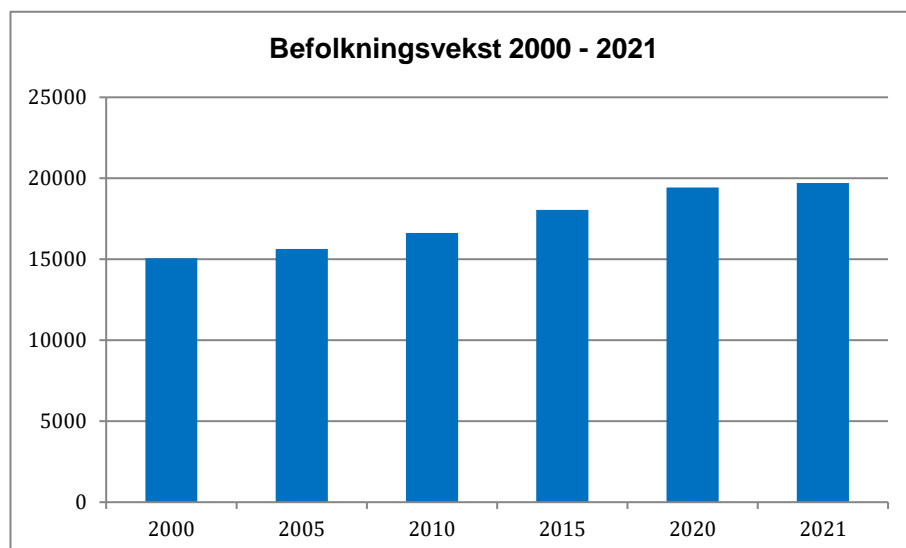
1. Finansielle muskler til å opprettholde og øke verdien av kommunal infrastruktur i form av bygningsmasse, veier og vann- og avløpsnett. Over tid har kommunal sektor brukt alt for lite ressurser på vedlikehold, og dette har ført til et enormt etterslep som må tas igjen og som går ut over øvrig tjenestetilbud hvis økonomien ikke er sterk nok til å egenfinansiere slikt vedlikehold og oppgradering ved bruk av fondsmidler.
2. En kommune må ha råd til å tenke og handle langsiktig ved at tidlig innsats er foretrukken arbeidsform i alle deler av den kommunale forvaltningen og det er en robust nok økonomi til å ta ut gevinstene om noen år.
3. En kommune må ha robust nok økonomi til å kunne håndtere «pukkelkostnader» i en periode. Et godt eksempel på dette er den demografiske utviklingen i Norge, hvor mer og mer av ressursene må vris over til pleie og omsorg, men hvor ikke det er opplagt at ressursene samtidig kan tas fra oppveksttjenestene.

Inntektssystemet for kommunene skal gi kommunene mulighet til å gi innbyggerne likeverdige tjenester, men det er så store inntektsforskjeller mellom kommunene at utgangspunktet for å ha en bærekraftig økonomi er høyst ulik. For Øvre Eiker kommune vil derfor en bærekraftig økonomi bety noe annet enn for en kommune med 20 % høyere inntekter. Men allikevel er det noen strategier som alle kommuner forfølger for å skape en bærekraftig økonomi.

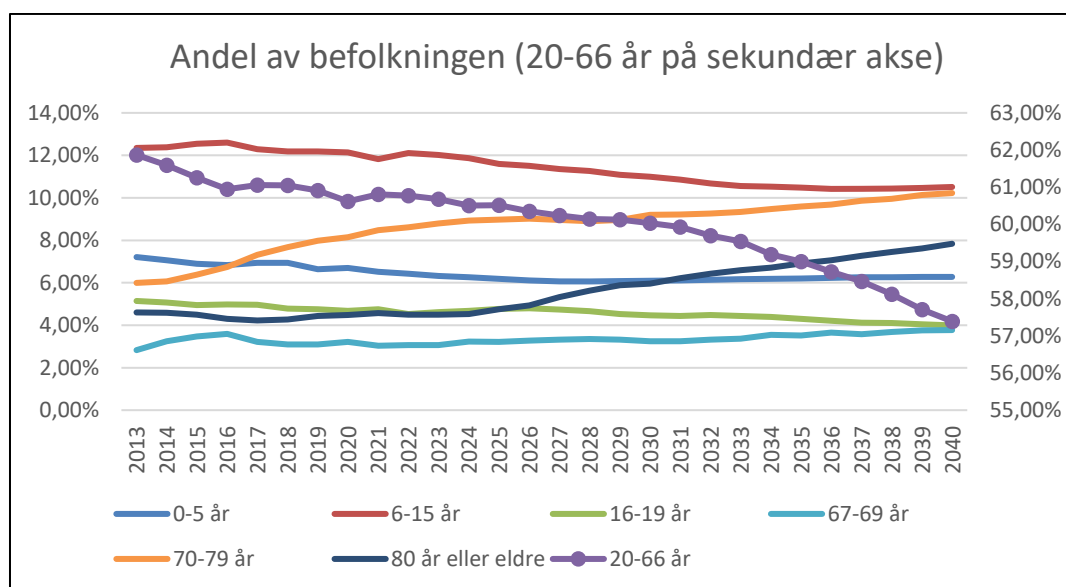
#### Befolkningsutvikling

En av strategiene for en bærekraftig økonomi er fortsatt befolkningsvekst i Øvre Eiker kommune. Flere innbyggere fører også til et behov for utvidelse av tjenestetilbudet, men inntektene vil øke og samtidig forhindre at det blir et behov for omfattende kutt i tjenesteproduksjonen.

Mellom 2010 til 2020 økte befolkningen i Øvre Eiker kommune med 2722 innbyggere, noe som tilsvarer en vekst på 16 %.

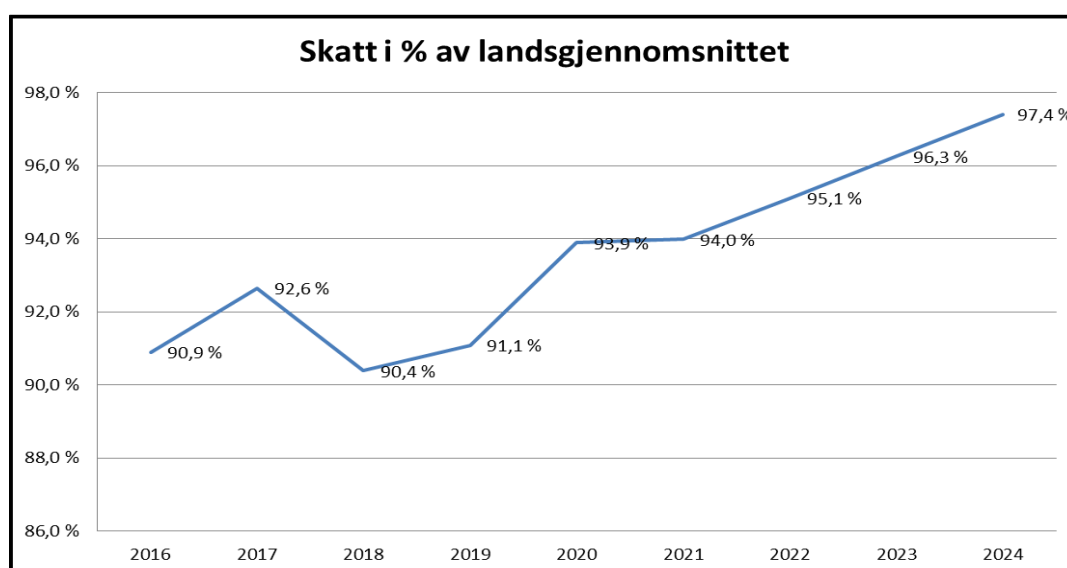


Av dette er det 2,5 %, eller 433 innbyggere, som kommer av fødselsoverskudd. Og i 2020 var fødselsoverskuddet på det laveste siden 2010, med en netto tilvekst på 22 innbyggere. Det er altså innvandring og innflytting som i realiteten har stått for befolkningsveksten. Det forventes sterk vekst i den eldre befolkningen frem mot 2040 (kilde: SSB middelalternativet). Antall eldre over 80 år dobles og prognosen viser mer enn dobbelt så mange innbyggere over 90 år i 2040. Samtidig blir det færre i yrkesaktiv alder i forhold til antall pensjonister. Innbyggerne i Øvre Eiker har økende behov for helse- og velferdstjenester.



En balansert utvikling krever at kommunen også har en vekst i antall arbeidsplasser. Det er per i dag betydelig flere som pendler ut enn inn av kommunen for å komme til jobb.

Øvre Eiker er en lavinntektskommune. Skatteinntektene ligger under landsgjennomsnittet. Grafen viser resultater for årene 2016-2020 og prognoser for årene 2021-2024.





Som det fremgår av figuren viser skatteinntektene en svak vekst oppover, noe som kan tyde på følgende:

- Netto innflytting har ført til at skatteinntektene har økt sammenlignet med landsgjennomsnittet.
- Økning i skatteinntekter sammenlignet med landsgjennomsnittet viser også at det er en sterkere befolkningsvekst i Øvre Eiker enn i landet for øvrig. Og veksten er relativt sterk også i aldersgruppen 20-66, år som er de potensielt beste skattyterne.
- Innflyttere til Øvre Eiker har i gjennomsnitt bedre skatteevne enn gjennomsnittet av befolkningen som opprinnelig er fra kommunen.

Uten en befolkningsvekst i kommunen ville man i løpet av relativt få år stått i en situasjon hvor skatteinntektene ville begynne å falle, antallet eldre ville øke kraftig og barn/unge reduseres kraftig. Da måtte kommunen ha håndtert økende behov i pleie- og omsorgssektoren med fallende inntekter, samtidig som ressursbehovet i oppveksttjenestene teoretisk ville ha falt, hvor en klasse med 25 elever i praksis vil trenge de samme ressursene som en klasse på 28 elever. Den eneste forskjellen er at inntektene til kommunen er redusert.

### Levekårsvariabler og sosioøkonomiske forhold

Øvre Eiker skårer lavt på noen levekårsvariabler og har utfordrende sosioøkonomiske forhold, selv om de langsomt er i endring til det bedre. For at kommunen skal ha en bærekraftig økonomi må tjenestetilbudet være godt og bidra til at færre innbyggere blir uføre, at flere klarer å livnære seg av egen inntekt, at færre dropper ut av videregående skole, at færre innbyggere mottar økonomisk sosialhjelp og at sykefraværet i hele Øvre Eiker-samfunnet reduseres.

### Næring og innovasjon

Et konkurransedyktig, bærekraftig og framtidsetta næringsliv avhenger av den øvrige utviklinga i lokalsamfunnet, og kommunens evne til å tilrettelegge. Næringslivet i Øvre Eiker er i stor grad bygget opp av og med kommunens egne innbyggere, med stor lokalkunnskap og betydelig innsikt i historie, kultur og hva som skal til for at både innbyggere, ansatte og bedriftseiere skal trives og satse.

Et høyt fokus på næringsutvikling, digitalisering og innovasjon er viktige virkemidler i Øvre Eiker kommune. For å møte framtidens utfordringer lokalt, regionalt og nasjonalt må Øvre Eiker være en kommune hvor det er ukomplisert å skape og drive næring.

Øvre Eiker skal legge til rette for innovasjon i kommunal forvaltning slik at både kommunen selv og brukere av kommunens tjenester er i posisjon til å skape verdier på nye måter.

Ved å videreutvikle kommunens innovasjonsevne, digitale kompetanse og med full fiberdekning vil både kommunen og våre næringer ha de beste forutsetninger for å øke verdiskapningen og å sikre en fremoverlent og bærekraftig tjeneste- og samfunnsutvikling i årene som kommer.

Høyt utdannede innbyggere, moderne bedrifter, sentral beliggenhet på Østlandet og store arealressurser gjør Øvre Eiker til et sted med gode forutsetninger for å møte framtidens krav

på næringsområdet. Et tett og godt samarbeid mellom kommunen, næringslivet, innbyggerne og relevante kompetansesentre vil også være avgjørende.

Et fungerende lokalt næringsliv bidrar til at arbeidsledigheten er lav. Det er et mål at antallet arbeidsplasser i Øvre Eiker skal vokse i planperioden. Det er stor pendling både inn og ut av kommunen – og både i et næringsperspektiv og i et miljøperspektiv et det fornuftig og riktig å legge opp til mer lokalt næringsliv. Det vil være riktig av Øvre Eiker kommune å søke regionale allianser for å fremme næringsutvikling der det trengs større miljøer enn de som kommunen rår over alene.

Øvre Eiker har i dag ikke nok lokale arbeidsplasser. Hver dag eksporterer vi kompetansen til andre kommuner fremfor å benytte den her vi bor. Øvre Eikers innbyggere er attraktive i et regionalt felles arbeidsmarked, og det er positivt, men om vi klarer å legge til rette for enda flere virksomheter i Øvre Eiker – kan vi benytte mer av kompetansen her. Det vil gagne innbyggerne, tettstedene, og kommunens eksistensgrunnlag.

For næringslivet er det helt avgjørende med forutsigbare rammebetingelser som tilgang på kvalifisert arbeidskraft, tilgang på stabil kraft, nærhet til infrastruktur som vei og bane. Alt dette finner man i Øvre Eiker, sammen med flotte boområder både i bynære og landlige omgivelser med variert boligstruktur.

Medvirkning og samarbeid med næringslivets organisasjoner er derfor en av flere nøkler i arbeidet med å styrke kommunens generelle levekår og livskraft.

Tilrettelegging for økt matproduksjon og nye næringer i landbruket er viktig for utviklinga i kommunen. Ved å spille på lag med lokale matprodusenter og lokal historie, kan det utvikles en egenartet opplevelsesindustri som underbygger stedsutviklingen.

I en sirkulær økonomi må produktene vare så lenge som mulig, repareres, oppgraderes og i større grad brukes om igjen. Når produktene ikke kan brukes om igjen, kan avfallet materialgjenvinnes og brukes som råvarer i ny produksjon. Slik utnytter vi de samme ressursene flere ganger og slik går minst mulig går tapt. Dette er et viktig bidrag til det grønne skiftet.

Øvre Eiker kommune har mange virksomheter som ligger langt framme regionalt og nasjonalt i den sirkulære økonomien. Kommunen er videre medeier i Renovasjonsselskapet for Drammensregionen. Selskapet er ledende i sirkulær økonomi, og gir grunnlag for et enda større engasjement fra innbyggerne for sortering og gjenbruk. Sirkulær økonomi gir grunnlag for næringsutvikling og flere arbeidsplasser.

#### **VI SKAL**

- legge til rette for en fortsatt balansert befolkningsvekst i Øvre Eiker kommune
- ha et særlig fokus på næringsutvikling med basis i kommunens naturgitte ressurser
- legge til rette for økt andel sirkulær økonomi i Øvre Eiker
- bidra til at det skapes flere arbeidsplasser i Øvre Eiker
- se næringsutvikling i sammenheng med stedsutvikling og arealforvaltning

- bidra til at flere innbyggere kan klare seg selv ved hjelp av egen inntekt.
- fremme regionalt samarbeid på sentrale områder i næringsutvikling
- tilby en sikker digital infrastruktur av høy kvalitet herunder fiber til alle innbyggere og bedrifter
- tilby næringsarealer som bidrar til fremvekst av flere næringer
- ha et attraktivt, inkluderende og bærekraftig næringsliv som bidrar til arbeidsplasser og verdiskaping lokalt
- føre en aktiv næringspolitikk som tilrettelegger for næringsutvikling og vekst
- være aktiv pådriver for etablering av et konkurransedyktig næringsliv i et regionalt og nasjonalt perspektiv
- ha en egen næringslivskonsulent som er et bindeledd mellom kommunen og næringslivet, for å tilby de beste forutsetninger for et aktivt næringsliv

### 3.2 Sosial bærekraft

Det er et mål for kommunen at mulighet for opplæring og utvikling, utdanning, arbeid, vennskap, naboskap og en fritid med mening skal være innen rekkevidde for alle.

#### En god barndom varer hele livet



Foto, Christina Aasen.

En god oppvekst legger grunnlaget for et godt liv, og er også et mål i seg selv. En god oppvekst skapes i møtet mellom familie, slekt, venner, nærmiljø og gode kommunale tjenester for alle. Noen barn og familier trenger noe i tillegg til det ordinære. Støtte til voksne i familien kan være en god vei for å hjelpe barna. De kommunale tjenestene må jobbe sammen som ett lag for å sikre barn og unge en god oppvekst. Og laget skal samhandle tett med familien selv og nærmiljøet for å finne gode løsninger. Et årvåkent lokalsamfunn, tidlig innsats og flerfaglig arbeid skal bidra til at alle barn og unge får en god start for å forebygge utenforskap.

Kultur- og idrettstilbudet er viktig for en god oppvekst. Samspillet mellom frivillig og kommunalt kultur- og idrettsliv må avstemmes, innrettes og koordineres på en slik måte at et godt og allsidig tilbud er tilgjengelig for alle innbyggerne.

Kirke og tros- og livssynssamfunn bidrar til formidling og bevisstgjøring av viktige verdier i vårt samfunn. For mange skaper livssynssamfunn trygghet og gir innbyggerne møteplasser både i hverdagen og viktige faser i livet. Øvre Eiker har flere flotte kirkebygg som fungerer som gode møteplasser. Disse skal vi ta vare på. Tros- og livssynssamfunn med Den norske kirke i spissen er en betydelig kulturbærer i samfunnet. Det arrangeres mange varierte lavterskeltilbud som motarbeider utenforskap og ensomhet. I et flerkulturelt og flerreligiøst samfunn er det viktig å skape rom for dialog for å utvikle toleranse og respekt.

Utenfor familiens sfære er aktivitet og fysisk tilrettelegging i tettstedene, i samarbeid med grendeutvalg, lag og foreninger, viktig. Skolene er sentrale møteplasser på hvert sted. Gode bomiljø og gode tjenester henger tett sammen. Hvert tettsted må ha noen kjernefunksjoner som binder lokalsamfunnet sammen. Samtidig må noen tettsteder ivareta mer spesialiserte fellesfunksjoner for hele kommunen, også innen frivillighet, kultur og idrett. Denne balansen må kommunen hele tiden utvikle sammen med frivilligheten.

Kommune og lokalsamfunn skal forsøke å se de menneskene som strever, og gjøre noe med det, raskest mulig. Det trengs en landsby for å oppdra et barn, sies det. Det tror vi på – og vi håper at «landsbyene» på Eiker vil være et årvåkent lokalsamfunn som fanger opp de sårbare og henter dem «innafor».

Fysisk aktivitet er viktig for alle. Bedre kompetanse, tid og tilrettelegging av utomhusanlegg ved barnehage og skole er nødvendig for å styrke omfang av fysisk aktivitet hver dag.



Foto, Anne Carlsen

#### VI SKAL

- stimulere til økt aktivitet og involvering av innbyggerne gjennom arbeidet i tettstedene
- tilrettelegge for gode møteplasser gjennom dugnadsånd og engasjement
- jobbe sammen med innbyggerne, med mål om et årvåkent lokalsamfunn der innsats settes inn tidlig
- ta vare på våre kirkebygg som en viktig del av vår kulturarv og som viktige møteplasser
- knytte de kommunale tjenestene tettere på den lokale utviklingen
- styrke arbeidet med folkehelse i kommunen.

### Mestre livet – hele livet

De fleste mennesker ønsker å leve selvstendige liv, så langt inn i alderdommen som mulig. Å bo hjemme, klare seg selv, kjenne igjen livet slik det har vært. Kommunens helse- og omsorgstjenester skal ha oppmerksomhet mot det friske og den enkeltes ressurser. Det skal investeres i tiltak som støtter innbyggernes mestring av egen livssituasjon. Folkehelse, forebygging og rehabilitering skal være grunnholdningen. Lavterskeltiltak, brukerinvolvering og godt faglig og tverrfaglig arbeid er viktige grep for å utvikle gode løsninger som også er bærekraftige for fremtiden.

### Bolig

En god bolig er viktig for alle. Bolig er et hjem, et sted å høre til. Tilgang på gode boliger for alle livsfaser er viktig for å greie seg selv, og muligheten til å bo hjemme lengst mulig. Mangel på en trygg bolig kan medføre problemer med helse, utdanning og arbeid. En god bolig kan kompensere for sosiale problemer i oppveksten og er derfor særlig viktig for barn og unge. En god boligpolitikk kan hindre utenforskap.

Det er mange innbyggere som av ulike grunner er vanskeligstilte på boligmarkedet, og kommunens boligtilbud er begrenset. Boligmarkedet i Øvre Eiker består av en høy andel eneboliger og få rimelige leiligheter. Det er leiligheter i sentrum og noe mer rimelige hus i ytterkantene av kommunen. Leiemarkedet er begrenset.

Boligsosialt program peker på behov for flere boliger med bemanning til innbyggere med funksjonsnedsettelse. Men også andre målgrupper mangler botilbud i kommunen.

Det er et mål at det skal være tilgang på tilstrekkelig kommunale boliger for vanskeligstilte på boligmarkedet. Kommunen skal, gjennom aktiv bruk av Husbankens virkemidler, legge til rette for at flere innbyggere som er økonomisk vanskeligstilte kan eie egen bolig. Kommunen skal tilby tilstrekkelig antall boliger med bemanning til innbyggere som trenger jevnlig støtte for å mestre hverdagen.

Kvalitativt gode nærmiljø, med tilgang til offentlige møteplasser og grønnstruktur, er en viktig del av boligpolitikken.

En godt styrt boligutvikling med framtidretta boligprosjekter vil bidra til et lokalsamfunn der mennesker i ulike livsfaser og livssituasjoner blandes. Et nærmiljø der fellesområder bidrar til at folk møtes, ser hverandre og hjelper hverandre. Mer deling av arealer også innendørs, for eksempel ekstra gjesterom og hobbyrom på deling, kan hindre ensomhet og bidra til økt livskvalitet. Slik vil kommunen gå fra en boligpolitikk der det private boligmarkedet og boligsosial politikk er to adskilte områder, til en tredje veg, der nærmiljøer skal ha en sosial boligutvikling – for alle.



#### **VI SKAL**

- forme framtidens boligpolitikk, der fellesskap, generasjonsblanding og folkehelse står sentralt, sammen med innbyggere og utbyggere
- utnytte tilgjengelige virkemidler for å realisere en sosial boligpolitikk
- styrke knutepunktene gjennom boligpolitikken og legge til rette for miljøvennlig transport.

#### **Sammen skaper vi et bærekraftig velferdssamfunn**

Innbyggernes engasjement i nabolag og lokalmiljø er en av Øvre Eikers viktigste ressurser. Frivillige lag og foreninger, i tillegg til enkeltpersoners engasjement, representerer muligheter for framtidens velferdssamfunn. Skal kommunen utløse muligheter for reell samskaping, hvor kommune og andre aktører både definerer problemet, utvikler løsning og leverer løsningen sammen, må frivilligheten være delaktig hele veien i prosessen.

Innbyggere som er stolte av og opplever tilhørighet til nabolaget sitt er viktig for ethvert nærmiljø. Stolthet og tilhørighet skapes først og fremst gjennom folks deltagelse og opplevelse av sine omgivelser. Medvirkning viser at det er et stort lokalt engasjement på stedene. Ved å legge til rette for det lokale engasjementet kan lokale krefter etablere møteplasser, turstier eller andre prosjekter som kan være av lokal betydning. Ved å legge til rette for dugnad for lokale prosjekter vil det kunne være mulig at disse prosjektene i seg selv skaper samhold og møteplasser.

En av samfunnets største utfordringer er sosial og økonomisk bærekraft. Vårt velferdssamfunn er ikke bærekraftig i framtida dersom ressursene brukes på samme måte som i dag. Det er for mange eldre og utsatte grupper som har behov for offentlige tjenester og relativt sett for få som er i arbeidsfør alder til å bære velferdssystemet slik vi kjenner det i dag. Derfor blir innbyggernes egen innsats, for å mestre eget liv og bidra til at familie, venner og naboer mestrer sitt, viktigere framover. Kommunens jobb blir i mindre grad å levere tjenester til folk, og i større grad å skape velferd sammen med folk.

#### **VI SKAL**

- utvikle helse- og velferdstjenester som er bærekraftige for morgendagen
- forme en helhetlig helse- og velferdstjeneste på tvers av fag og funksjoner
- tilrettelegge for samskaping, lokale dugnadsprosjekter som bidrar til fysisk aktivitet, økt samhold og etablering av lokale møteplasser.

### **Medarbeidere som mestrer – på alle arbeidsplasser**

For å lykkes med oppgavene som venter på framtidens arbeidsplasser, må virksomheten ha medarbeidere som har kompetanse for å mestre oppgavene, og med nye arbeidsmetoder. Samarbeid mellom arbeidstakere og arbeidsgivere er viktig, både i det private næringslivet og i kommunen. Både private bedrifter og kommunen vil trenge medarbeidere med omstillingsevne og kompetanse i å jobbe på tvers av faglige og organisatoriske grenser. For kommunen som arbeidsplass vil samskaping med lokalsamfunnet stå sentralt, og kommunen som organisasjon må ruste seg bedre til å jobbe med samskappingsprosesser.

Det er viktig at videregående opplæring og høyere utdanningsinstitusjoner er oppdatert på hvilke oppgaver og utfordringer kommunene har, slik at kandidatene de utdanner treffer behovet. Kommunen må samarbeide med næringslivet, fylkeskommunen, universitets- og høyskolesektoren og nabokommuner om å identifisere framtidens kompetansebehov for vår region.

#### **VI SKAL**

- samarbeide med næringslivet, fylkeskommunen og universitets- og høyskolesektoren om framtidens kompetansebehov
- utarbeide en overordnet kompetansestrategi for kommunen
- utarbeide en overordnet rekrutteringsstrategi
- styrke heltidskulturen i kommunens organisasjon
- utvikle kommuneorganisasjonen som profesjonell samfunnsutvikler, tjenesteyter og arbeidsgiver, med klar forankring i visjonen



### 3.3 Miljø og klima – bærekraft for kloden

Beregninger viser at klimaet i framtida vil gi mildere vær og mer nedbør i Norge. Flere tilfeller av ekstremvær viser at endringene av klimaet allerede er i gang. Øvre Eiker kommune kan bidra til reduksjon i klimagassutslipp gjennom sin rolle som samfunnsutvikler, planmyndighet, eiendomsbesitter, tjenesteleverandør og forbruker.

Øvre Eiker kommune skal legge til rette for å redusere klimagassutslipp fra egen drift, som planmyndighet og samfunnsutvikler. Kommunen skal bruke sin makt som innkjøper til å dreie tjenestene i grønn retning og dermed skape et marked for grønne og utslippsfrie løsninger.

Kommunen vil tilrettelegge for å redusere utslipp fra landbruket og synliggjøre kommunens fortrinn i klimaarbeidet med spesielt fokus på jord- og skogressursene i et klimaperspektiv.

#### VI SKAL

- etablere miljøstyring som del av kommunens styrings- og ledelsessystemer
- utarbeide klima- og energiplan for kommunens virksomhet
- sette miljøkrav til leverandørene ved offentlige anskaffelser
- redusere arealbruk og energiforbruk i kommunale virksomheter
- velge lavutslippskjøretøy ved anskaffelser
- legge til rette for at folk og bedrifter kan gjøre gode miljøvalg i alle ledd
- Fremme gange og sykling, og et mer fleksibelt kollektivtilbud

### Bærekraftig arealforvaltning og transport

Øvre Eiker kommune har stor påvirkning på en bærekraftig samfunnsutvikling gjennom vår rolle som planmyndighet. Det viktigste tiltaket for å begrense utslipp, er å planlegge plassering av bolig- og næringsområder, slik at reiseavstand med bil reduseres og det finnes gode kollektivtilbud og et godt nett av gang- og sykkelveier.

Det er et mål for kommunen å redusere transportbehov gjennom arealeffektiv stedsutvikling og bedre kollektivtilbud. Andelen som reiser til fots, på sykkel og med kollektivtransport må øke. Andelen utslippsfrie kjøretøy må opp, gjennom å legge til rette for økt bruk av elbil både for kommunens ansatte og innbyggere.

Areal- og transportløsninger er bærebjelken, og her sikrer Buskerudbyen et helhetlig arbeid i aksene Kongsberg-Lier. I denne aksene er Øvre Eiker sentral. Det planlegges nå et bredt spekter av tiltak innenfor kollektivtransport, sykkel og gåing for å bedre alternativer til bilbruk. Eksempelvis ses det på selvkjørende buss, el-bysykler, smart parkering og mobilitetspunkter. Fylkeskommunen og staten må bidra til å legge til rette for gode og sømløse reiser ved å satse på tog- og busstilbud. Det ses også på hvordan nye arbeidsformer med hjemmekontor, digital tilrettelegging og kontorfellesskap kan bidra til å nå 0-vekstmålet. På denne måten kan vi også bidra til boligbygging og næringsvirksomhet i hele kommunen.

Øvre Eiker kommune er en spredtbygd kommune, med store avstander, og tilsvarende store utfordringer knyttet til trafikkavviklingen, særlig i rushtid. Disse utfordringene er spesielt



merkbare i områdene rundt Hokksund sentrum og aksen Steinberg-Vestfossen. Dette skyldes at europavei 134 har for lite kapasitet spesielt inn mot Øvre Eiker fra Drammen og i og rundt Langebru. I tillegg går riksvei 350 gjennom Hokksund sentrum og opp langs Drammensdalen i en utdatert og underdimensjonert trasé.

Med en økende mobilitet i befolkningen vil behovet for en bedre infrastruktur og mobilitetsløsninger utgjøre et konstant press på kommunens bomiljø.

Kommunens innbyggere skal sameksistere med store riksveier og bane, og skal også i fremtiden ha lokal tilgang på skole, barnehage, idrettsanlegg, sykehjem og omsorgsboliger også i rushtiden. I tillegg skal gange og sykling mellom hjem, arbeid, skole og tjenester være sikker og mulig også i rushtiden. Slike tilbud legges til sentrum av tettstedene, for å redusere behovet for bilkjøring og bygge opp kollektivsystemet, og da må riksveier og store samferdselsanlegg legges utenom sentrumsområdene.

Øvre Eiker trenger et svært godt jernbanetilbud mellom Hokksund og Osloområdet. Jernbanen skal være ryggraden i kollektivsystemet og binde Øvre Eiker sammen med nabokommuner og Osloregionen. Tettstedene skal styrkes som servicesentre og møteplasser i lokalsamfunnet, slik at opplevelsen av fellesskap og tilhørighet i befolkningen og på tvers av befolkningsgrupper styrkes.

#### **VI SKAL**

- ha en framtidsrettet infrastruktur som fremmer gange og sykkel, og som sikrer tilgang for alle innbyggere til sentrumsområdene
- ha en sikker infrastruktur hvor hovedveier, riksveier og bane legges utenfor sentrumsområdene
- ha en sikker og framtidsrettet riksvei 350 som bevarer gode bomiljø i hele kommunen
- ikke legge infrastruktur på matjord, og hvis det er eneste løsning skal jordene gjenskapes andre steder
- bidra til å nå miljømålene ved å få to tog i timen til Osloområdet

### **Naturforvaltning**

Naturen i Øvre Eiker skal forvaltes slik at den er levedyktig. Utmarka og kulturlandskapet gir Øvre Eiker særpreget og gir innbyggerne gode muligheter for friluftsliv og opplevelser. Laksefisket i Drammenselva er en stor verdi, og kommunen skal bidra til at det unike kultiveringsarbeidet kan videreføres.

Landskap er viktig for å gi steder særpreget og det er viktig for folks trivsel. Landskapets opplevelsesverdi, helhet, variasjon, særpreget og fravær av tekniske inngrep er faktorer som påvirker landskapets varige verdier.

Kommunen vil ivareta sårbare arter og naturområder ved planlegging og forvaltning, og videreutvikle et system som sikrer en mer helhetlig forvaltning av naturmangfold. Dette

innebærer også at kommunen ikke vil tillate inngrep i områder hvor det er registrert naturverdier av lokal verdi, dersom det ikke foreligger særlige samfunnsmessige grunner.

Kommunen vil ivareta sårbare arter og naturområder gjennom en helhetlig og planmessig forvaltning av naturmangfoldet. Kommunen vil forhindre inngrep i områder hvor det er registrert naturverdier av lokal verdi, dersom det ikke foreligger særlige samfunnsmessige grunner.



Foto, Andres Maldonado Muñoz.

Grunnlaget for en slik helhetlig forvaltning skal være verdinøytral kartinformasjon innsamlet ved bruk av Artsdatabankens system 'Natur i Norge' (NiN), som er vedtatt at skal legges til grunn for all offentlig finansiert naturkartlegging i Norge.

#### VI SKAL

- opprettholde levedyktige bestander av arter og naturtyper, samt ivareta landskapshensynet i utviklingsprosjekter.

### Jordvern

Dyrkingsjord er en knapp, ikke-fornybar ressurs. Bare 3 prosent av arealene i Norge er dyrket mark. Av disse har bare ca. 1/3 potensial for matkornproduksjon. Matjorda befinner seg i hovedsak nær byer og tettsteder, og er derfor sterkt utsatt for press for omdisponering og nedbygging.

Det ligger en forpliktelse i FNs bærekraftsmål til å sikre tilstrekkelig matforsyning, herunder bevare grunnlaget for dyrkbar mark gjennom jordvern og beskyttelse av økosystemene nødvendige for matproduksjon. Likeledes er behovet for- og kravet til aktivt jordvern – løftet fram i Regjeringens Prop.200 S (2020-2021) og Statsforvalteren i Viken sitt forventningsbrev til kommunene.

Regjeringen har en nasjonal strategi for urbant landbruk. Øvre Eiker kommunes visjon, hovedstrategier og hovedprinsipper passer godt inn i denne tankegangen. Ved å legge til rette for urbant landbruk støtter vi opp under FNs bærekraftsmål samtidig som det er i tråd med ønske om å øke matproduksjonen lokalt og nasjonalt.

Øvre Eiker kommune har en 0-visjon for omdisponering av dyrka mark. Jordvernhensyn skal tillegges stor vekt ved valg av langsiktig utbyggingsmønster. Ved valg av nye utbyggingsområder vil det kunne oppstå målkonflikter mellom jordvern og klimavennlig tettstedsutvikling. Ved denne type målkonflikt kan omdisponering av dyrkingsjord være et aktuelt avbøtende tiltak.

Matjord skal ikke deponeres, men benyttes til nydyrking eller jordforbedring. Matjord skal håndteres lagvis ved flytting og gis rask gjenbruk, dvs. kort tid på mellomager. Ved håndtering av matjord skal det stilles krav til dokumentasjon, slik at en ikke bidrar til spredning av plantesykdommer, skadedyr og fremmede arter.

#### VI SKAL

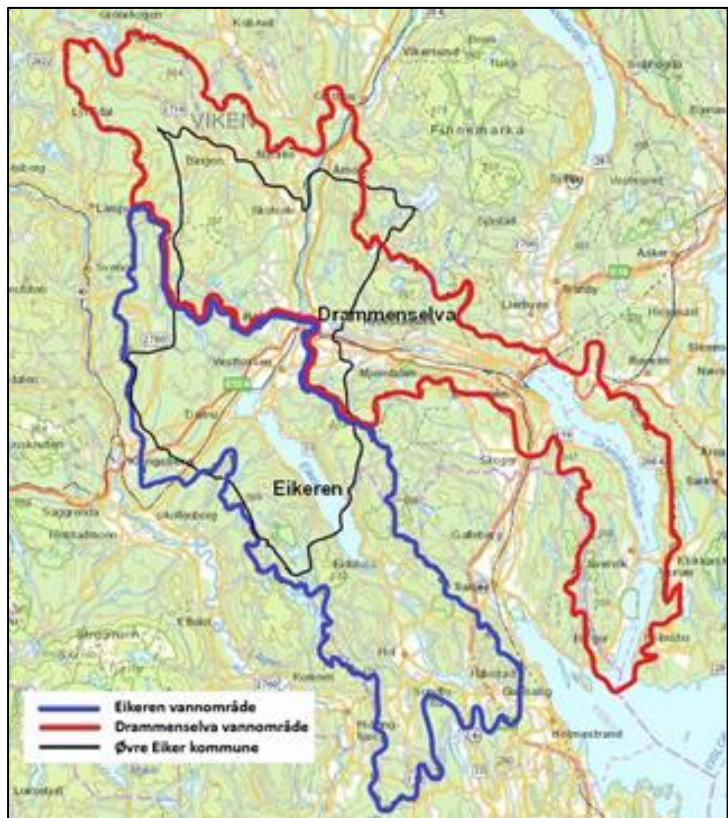
- sikre at fremtidig vekst og utbygging i minst mulig grad går på bekostning av dyrka jord og kulturlandskap
- stimulere skogeierne til å drive en god skogskjøtsel
- forvalte kommuneskogen slik at den blir et forbilde for andre
- stimulere bøndene til å ta i bruk Klimakalkulatoren.
- sikre dyrking og matproduksjon på alle tilgjengelige areal
- legge til rette for at utbyggere har kompostering og sirkulær tankegang i nybygg
- utforme reguleringsplaner slik at de legger til rette for dyrking på tak eller i bakgård, fellesareal i byggefelt eller andre arealer som ikke kan drives konvensjonelt

### Vannforvaltning

Gjennom alle tider har vassdrag og fjorden bundet kommunene i Drammensregionen sammen. Dette er et felles forvaltningsansvar for hele regionen. Regionen er fra naturens side gitt områder til rekreasjon og fritidssysler som styrker folkehelse og det gode liv. Dette er en unik ressurs som blir bare mer verdt med årene, og som krever et felles forvaltningsansvar.

Kommunen skal forvalte vannressursene på en måte som gir god miljøtilstand, sikre drikkevann og forvaltes for å gi gode betingelser for rekreasjon og allment friluftsliv. Drammenselva vil få et stort løft gjennom bekjempelsen av *Gyrodactylus Salaris* (Gyro), og de unike kvalitetene skal ivaretas med et regionalt perspektiv.

Vannforvaltning har vært et viktig område som oppfølging av EUs vanndirektiv. Forvaltningsplaner vil bli utarbeidet, og det vil bli et sentralt satsingsområde i årene framover å følge opp disse handlingsplanene lokalt. Bedre vannkvalitet i vassdragene er viktig for den lokale bruken og for folkehelsa.



## Overvann

Overvann er vann som renner på overflaten som følge av nedbør eller smeltevann. Utfordringene knyttet til riktig håndtering av overvann forventes å øke. Dersom dette ikke blir forsvarlig håndtert, kan det gi store skader på bygg, helse og miljø.

Kommuneplaner, reguleringsplaner og lokale normer som stiller krav til hvordan håndteringen av overvann skal foregå, er sentrale i god overvannshåndtering. Kommunen vil etterstrebe forutsigbarhet for utbyggere når det gjelder krav til håndtering av overvann. Fagområdet er i endring, og klimaendringer og klimatilpassing må vurderes løpende av kommunen som arealmyndighet. Framtidsretta krav og løsninger blir avgjørende for å forebygge alvorlige konsekvenser av overvann på avveie.

Formålet med overvannshåndtering er å minimere skader og ulemper for mennesker, på bygninger, eiendom, anlegg og infrastruktur. For å oppnå dette er det avgjørende at overflatevann blir håndtert på en kontrollert og trygg måte. Naturlige flomveier, myrer og våtmarksområder er gode, naturlige forutsetninger for trygg bortledning, fordrøyning og rensing, og bør i størst mulig grad ivaretas i overvannsplanleggingen.

### VI SKAL

- håndtere overvann ved hjelp av gode og velfungerende løsninger som møter klimautfordringene og minimerer skader og ulemper på mennesker, bygninger, eiendom og infrastruktur
- ivareta miljøet og sikre god økologisk og kjemisk tilstand i vannforekomstene
- bruke overvann som ressurs i landskapet
- ha en langsiktig forvaltning som sikrer vannkvaliteten i Eikeren som drikkevannskilde
- forvalte de mest verdifulle minnene fra bygningsarven som en ikke-fornybar ressurs

## Kulturmiljøvern

I kommunen vår finnes spor fra alle tider, fra marine jegere for 10 500 år siden til industribygg, bolighus og driftsbygninger fra 1900-tallet. Kulturminner kan være kilder til opplevelse og refleksjon over eget liv i en større sammenheng, ulike måter å leve på og mysterier som vi ennå ikke kjenner opphavet og årsaken til. Alle disse kulturminnene og kulturmiljøene inngår i vårt samlede kulturmiljøvern.

I denne planen løftes bygningsarven og våre mest verdifulle bygninger som ikke er fredet frem, som et særskilt hensyn som reguleres av kommuneplanen. Disse skal forvaltes som en ikke-fornybar ressurs i et bærekraftperspektiv og bidra til at kommende generasjoner skal kunne bruke disse som kilde og inspirasjon i fremtiden.

### VI SKAL

- forvalte de mest verdifulle minnene fra bygningsarven som en ikke-fornybar ressurs





*Gamle Fiskum kirke. Foto, Anita Tveiten.*

## 4. Livskraftige steder

Øvre Eiker kommunen har over lang tid arbeidet med stedsutvikling. Det er et klart mål at hovedtyngden av befolkningsveksten skal skje innenfor eksisterende tettsteder og sentrumsområder. I tråd med Areal- og transportplan for Buskerud legger Øvre Eiker kommune vekt på å øke arealutnyttelsen i Hokksund og Vestfossen. Kompakte byer og tettsteder med høy utnyttelse rundt kollektivknutepunkt styrker grunnlaget for kollektivtransport, mer sykkel og gange, redusert byspredning og dermed redusert transportbehov.

Ved fortetting er det viktig å vektlegge kvalitet i uteområdene og livet mellom husene, da dette er en viktig premiss for det gode liv og valg av bosted.

For Øvre Eiker er Buskerudbyen den naturlige samordningsarenaen for areal og transport. Inngåelse av byvekstavtale vil sikre midler til samferdselstiltak. Midler gjennom NTP er avgjørende for utbygging av jernbane og veinett.

Livet leves lokalt, og det er i hverdagslivet god helse opprettholdes og skapes. De fysiske rammene i nabolaget er av stor betydning for å leve et aktivt liv og med gode sosiale relasjoner. Jevnlig fysisk aktivitet sikrer god helse, både fysisk og psykisk. Det skal være enkelt å velge et aktivt hverdagsliv. Det kan kommunen gjøre gjennom tilrettelegging av trygge skoleveier og sammenhengende grønne områder i tiltalende omgivelser i nærområdet. De eldste og de yngste innbyggerne er de mest stedbundne, derfor er nærmiljøet spesielt viktig for dem. Barn, unge og eldre skal ha gode arealer hvor de kan møtes og utfolde seg.

Gjennom å ta vare på kulturminner og kulturmiljøer styrkes stedets særpreg og identitet, og gir stedet en historisk forankring. Samtidig er det behov for å tenke nytt og fremtidsrettet.

Tettstedene i Øvre Eiker fremstår i ulike størrelser, ulike utviklingsfaser og med ulikt utviklingstempo. De har ulik karakter, men også flere fellesnevner: en tydelig identitet og innbyggere som er engasjert i stedets fremtid. Frivilligheten står sterkt, med lag og foreninger på alle steder. Alle stedene har boligreserver og er avhengig av en viss grad av vekst for å oppnå ønsket utvikling. Variert boligutvikling med eneboliger, småhus og leiligheter på alle våre tettsteder er viktig for å være en attraktiv kommune for innbyggere i alle aldre. En utfordring på flere steder kan være at mye av de sosiale aktivitetene og strukturen er organisert rundt oppvekst og rollen som foreldre og barn.

Stedsutvikling og engasjementet for stedene vil være avgjørende for om kommunen kan løse de store flokene med klima, utenforskap og sosial boligpolitikk.

### Sentrumsutvikling

Sentrumsområdene i Hokksund og Vestfossen inneholder store kulturelle, miljømessige og økonomiske verdier, og skal være de viktigste møtestedene for mennesker, næringsliv, handel og kulturliv i Øvre Eiker. Gamle, velholdte bygninger og gaterom er noe av sentrums største aktiva og synliggjør stedenes historie. Korte avstander, variasjon og mangfold i funksjoner og aktiviteter gir liv og aktivitet. Vakre, trygge, trivelige og spennende omgivelser tiltrekker folk og investorer. Det er derfor viktig at det offentlige rom sikres høy bruksmessig og miljømessig kvalitet.

Tilrettelegging av gode sentrumsområder kan bare skje ved samarbeid mellom aktørene i sentrum. Mest mulig felles visjoner og mål er nødvendig, men innbyggerne må også ha felles forståelse av hvilke virkemidler som vil føre til målene. For å bevare, og styrke, de historiske sentrene, er det nødvendig å ha en klar holdning til hvor man ønsker å lokalisere ny næringsvirksomhet.

Sentralisert arbeidsplasslokalisering gir mulighet for høy andel kollektivreiser. Aktiviteter som trekker til seg mange reisende, som skoler, offentlige kontorer, idretts- og andre kulturanlegg, bør lokaliseres med god tilgang til kollektivnettet og med trygge gang- og sykkeløsninger.

Høy befolkningstetthet i byer og tettsteder gir grunnlag for kortere reiser mellom boliger, arbeidsplasser og servicefunksjoner og bedre grunnlag for kollektivtransport. Korte avstander bidrar dessuten til at en større del av reisemålene kan nås til fots eller med sykkel. Høy befolkningstetthet er spesielt viktig rundt knutepunkter. Lavt utnyttede arealer bør fortettes så fremt dette ikke i vesentlig grad går utover grønnstrukturen. Det skal legges til rette for variert bebyggelse.

Fortetting gir mange fordeler med mindre transport, generelt lavere energibruk, billigere infrastruktur og bevaring av landbruks- og friluftsområder. Fortetting kan imidlertid også medføre uønskede konsekvenser, som at grønne områder bygges ned, og tap av viktige kulturhistoriske, biologiske verdier. Fortettingen kan gi trafikkproblemer hvis ikke veisystemet er designet og dimensjonert for dette.

Sett i forhold til miljø- og klimaperspektivet er fortetting av byer og tettsteder en av de sentrale bærekraftstrategiene. For en vellykket stedsutvikling er det imidlertid viktig at enkeltprosjekter sees i sammenheng med stedet, slik at den samlede stedsutviklingen harmonerer og har henblikk på menneskene som skal bo og bruke stedet.

### **Grønnstruktur**

Det er et mål å lage nye koblinger i eksisterende strukturer. Dette kan gjøres ved å oppgradere og videreutvikle grønnstrukturen på stedene, og ved å koble sammen tjenester og tilbud med offentlig tilgjengelige uterom kan man skape gode møteplasser som på en naturlig måte inviterer til deltagelse og fellesskap.

Med fortetting og knutepunktutvikling som strategi er det viktig at det tas hensyn til de mest stedbundne innbyggerne, de yngste og de eldste. For eksempel kan tilrettelegging av urbant hage- og jordbruk med småskala matproduksjon bidra både til gode møteplasser og kunnskapsoverføring mellom generasjoner.



## 4.1 Hokksund

*-Handel og opplevelser-*



Hokksund er hovedstaden i Øvre Eiker, og et trafikalt knutepunkt for regionen. Byen har store, ledige utviklingsarealer tett opp til kollektivknutepunktet, som er Hokksund stasjon. Næringsplanen har som et mål å tilrettelegge for en utvikling av Hokksund sentrum som “regionens mest attraktive sted for handel og sosialt samvær”.

Manglende avklaringer og framdrift i statlige investeringer i jernbane og vei er en vesentlig hindring for utvikling av Hokksund, og for at kommunen skal kunne ivareta sine forpliktelser i samordnet areal- og transportutvikling og Areal- og transportplanen for Buskerudbyen.

Sentrumsplan for Hokksund ble vedtatt 2018. Det er en ambisiøs plan som åpner for en betydelig fortetting av stasjonsbyen. Flere prosjekter er i ferd med å bli realisert og andre er nå i planfasen. Økt befolkningstetthet i sentrum vil gi grunnlag for etablering av et bredere utvalg av forretninger, servering og annen servicevirksomhet.

Utvikling av det offentlige rom, med særlig stor vekt på møteplasser og uterom for alle aldersgrupper for samvær, arrangementer, bevegelse og lek, vil være en viktig rolle for kommunen og private aktører.

Hokksund er vårt administrasjonssenter og har hatt bystatus siden 2002. Stedet ble etablert nær sundstedet ved elva, på østsiden av dagens sentrum. Byen som vi kjenner i dag, er den tradisjonelle stasjonsbyen som på fra begynnelsen av 1900-tallet utvikla seg mellom den nye brua og jernbanestasjonen. Butikker og handel i første etasje, og boliger i andre etasje.

Hokksund fikk gjennom to store statlige utviklingsprosjekter først på 1990-tallet, et oppsving. Det ble investert og gjennomført større fysiske tiltak basert på stedsanalyse som metode. Her ble mye av grunnlaget for dagens sentrumsplan lagt.

Selv om byen har store arealer for utvikling, har mye av satsningen fram til nå skjedd utenfor de mest sentrale delene av byen. Leilighetsbygging i randsonene bidrar til at et langstrakt sentrumsområde kan fremstå som enda mer utflytende. Nasjonale endringer i handlemønstre, økt netthandel, og nedleggelse av «bransje-butikker» i småbyene, påvirker nå også småbypreget i den lange miljø- og handlegata I Hokksund.

Vi oppfatter at Hokksund har et godt omdømme, og fremstår som attraktivt for fremtidig boligutvikling. Mye av dette skyldes nok den sentrale beliggenheten, og pendleravstanden til Oslo-regionen. Utbyggere fra andre deler enn Eiker satset nå også på boligutvikling i Hokksund. Det har de siste årene vært et markert taktskifte i utbygging rundt knutepunktet med utgangspunkt i Sentrumsplanen. Det skjer også spennende utvikling med arealene nær knutepunktet på sørsida av sporene.

Drammenselva har et større potensiale enn det laksefiskerne har oppdaget! Elva og elvebredden har arealer for rekreasjon og opplevelser, både for dem som skal bo her, og for dem som besøker byen. Campingplassen her har gjennom flere tiår vært med på å utvikle deler av elvebredden til glede for både gjestene på plassen som kommer for å fiske laks, og byens egne innbyggere. Bidraget har resultert i ca. 70 000 gjestedøgn per år og mye «liv og røre» i sommerhalvåret, med «By og laksefestivalen» som et høydepunkt. Det statlige programmet for å utrydde gyro fra Drammensvassdraget vil bli gjennomført de nærmeste årene, og vil kunne gjenreise elva som en topp lakseelv.

En oppgave for Hokksund bør være å markere seg enda tydeligere som kommunens hovedstad for innbyggerne i Øvre Eiker. Sammen med offentlig og privat tjenestetilbud må målsettingen være at handel, kultur og opplevelser kunne utvikles på en måte som tiltrekker seg innbyggerne fra hele kommunen. Dette vil trolig være en nødvendig forutsetning også for at Hokksund fortsatt skal kunne ivareta viktige regionale funksjoner.

Det er gode arealreserver i gjeldende kommuneplan. Det har i flere kommuneplanperioder vært enighet mellom kommunen og statlige myndigheter at den framtidige utviklingsretningen for Hokksund er østover. Denne utbyggingsretningen bekreftes gjennom dette forslaget til kommuneplan. Forslaget om Ullernskogen som nytt areal for bolig er i samsvar med etablert enighet om utbyggingsretning.

#### **VI SKAL**

- planlegge og bygge en bypark med tilbud for alle som besøker og bor i Hokksund
- tilrettelegge for at elvebredden blir mer tilgjengelig med stier og broer
- gjøre det attraktivt og trivelig å handle og besøke Hokksund
- legge til rette for et godt samarbeidsforum for handel, utbyggere og grunneiere i Hokksund.
- gjennom ny parkeringspraksis, sørge for at det er tilgjengelige parkeringsplasser for dem som skal handle og få utført tjenester i Hokksund, og samtidig stimulere til økt bruk av kollektivtransport.
- bygge ny barneskole
- planlegge utvikling av Eikertun-området

### 4.1.1 Røren

*-Bygda i kulturlandskapet-*



Røren har en sterk patriotisme og stort lokalt engasjement. Etterspørsel etter eneboliger har vært stigende, sikkert fordi stedet har omdømme som et godt oppvekstområde med eneboliger med store eplehager, og noen områder med rekke- og kjedehus.

Røren har barneskole, barnehager, stort idrettsanlegg og en god dagligvarebutikk plassert midt iblant bebyggelsen. Det er gode gangforbindelser mot Hokksund, og et nytt fortau har forbedret trafikksikkerheten langs fylkesveien gjennom stedet. Noen større ubebygde områder gir rom for 50-70 nye boliger, men det er ikke avsatt nye områder i kommuneplanen. Det ligger til rette for et leilighetsprosjekt sentralt ved butikk og skole.

Røren grendeutvalg har gjennom lang tid hatt stort engasjement for å utvikle Røren som et trygt og nært sted. Nærheten til viktige og lett tilgjengelige friområder som Hoenselva og Hoensmarka, er sterkt vektlagt. Innbyggerne på Røren har også sterk tilknytning og stort engasjement for de viktige friluftsområdene Himsjø, Hoensvannet og Holtefjell.

Røren grendeutvalg ønsker at kommuneplanen skal gi grunnlag for et videre arbeid med de sentrale elementene som kan styrke stedskvalitetene på Røren.

#### **VI SKAL**

- lage en helhetlig plan som omfatter infrastruktur, trafikksikkerhet, samvirke med friområdene og styrking av stedskvalitetene.
- utvikle friarealene og gjøre dem til attraktive møteplasser på tvers av generasjonene. Natur- og kulturstien langs Hoenselva fra Løkka til Evja, og den langsiktige tilretteleggingen for bruk av Hoensmarka som friområde, skal prioriteres.
- øke trafikksikkerheten og redusere biltrafikken gjennom Røren.
- tilrettelegge for gange på Røren. De gamle kirkestiene og aktuelle snarveier skal kartlegges og gjøres tilgjengelige og synlige.
- fortette på en måte som ivaretar Rørens særpreg.
- legge til rette for næringsutvikling som bygger opp under stedsutviklingen.



## 4.2 Skotselv

*-Elvelandsbyen med trygghet og opplevelse-*



Skotselv er et typisk bygdesentrum som er tuftet på papirindustrien og andre større næringsbedrifter. Midt på 1990-tallet ble den siste virksomheten lagt ned, og stedet mistet de lokale arbeidsplassene. Stedet var også i mange år vertskap for spesialskole og fengsel, men i 2019 ble også dette lagt ned.

Stedet preges av samhold, dugnadsånd og engasjement, og både flytting av Düvelgården, og utviklingen av «Øra» var starten på en ny giv på stedet. Bygda tok et stort grep ved å engasjere seg i opprusting av skolens idrettsanlegg. Både idrettshall og kunstgressbane har bidratt til å løfte stedet, mye takket være dugnad. Utfordringene er de samme som i andre bygdesentrum, og tilflyttingen har uteblitt til tross for ledige, regulerte arealer for utbygging, og større kommunale og fylkeskommunale investeringer i infrastruktur.

Utenom foreningslivet har Skotselv få sosiale møteplasser utenfor skole, idrett og oppvekstrelaterte arenaer. Kiosktilbudet forsvant også da bensinstasjonen la ned butikken. Med en aldrende befolkning er det en utfordring å opprettholde tilbud og vedlikeholde de sosiale drivkreftene. Stedet går nå inn i en avgjørende fase når det gjelder å utvikle boligområder med kvalitet, som også kan trekke til seg dem som ikke har direkte tilknytning til stedet.

### VI SKAL

- utvikle boligområder som gjør det attraktivt for barnefamilier å bosette seg i Skotselv
- skape nye møteplasser på tvers av generasjoner
- jobbe med å tilrettelegge for flere stier og turveier i tilknytning til elva og friområdene
- legge til rette for at dugnadskraften på stedet utvikles.



*Foto, Kanuengnit Hansen.*

## 4.3 Fiskum

*-Stedet i det åpne landskapet-*



Darbu er et bygdesenter med en fordelaktig lokalisering i et spektakulært landskap. Stedet har skoler, barnehage, butikk, jernbanestasjon og timesavganger med kort reisetid både til Kongsberg og Drammen, og tilsvarende gode veiforbindelser. Den nye nedføringsveien avlastar trafikken i de eksisterende boligområdene, og bidrar til bedre trafiksikkerhet. Fiskumparken er kommunens største og nyeste næringsområde, og det er forventninger til at dette området også skal bidra til positiv vekst og utvikling på Fiskum. Fiskumparken markedsføres som «midt i Norden». Den sentrale plasseringen og de landskapsmessige kvalitetene er viktige premisser for at det legges optp til forsterket vekst i kommuneplanperioden.

Med nye næringsetableringer på begge sider av kommunegrensa til Kongsberg, bør Fiskum ha et fortrinn når det gjelder vekst og utvikling. I lia mellom jernbanestasjonen og Fiskum næringspark er det avsatt et større område for boligutvikling med utsikt mot Fiskumvannet og Eikeren. Beliggenheten og landskapskvalitetene her er det få som kan konkurrere med, og har potensial til å bli både Eikers og Kongsbergs flotteste boligområde! Det er bra, for skolen og barnehagen har kapasitet og er klare for vekst.

### VI SKAL

- markedsføre at Fiskum er et godt sted å vokse opp
- planlegge et godt, variert, innholdsrikt boligområde i åsen over stasjonen, med kort vei til skole, barnehage og jernbane
- utvikle møteplasser og aktiviteter for ungdom, vokse og eldre
- ferdigstille bygdegate med miljø- og stedskvaliteter som vi er stolte av
- gjøre Fiskum til et senter for næringsutvikling.



## 4.4 Ormåsen

*-Stedet i det grønne-*



Ormåsen har fra midten av 1980-tallet og fram til i dag vokst frem som boligområde midt i skogen. Etter hvert har det kommet både barnehage og skole, og for et par år siden fikk stedet også egen butikk. Kollektivtilbudet er begrenset, men det går busser til Hokksund som korresponderer mot togavgangene.

Etterspørselen etter boliger har vært stor i mange år, og veksten har vært stor. Så stor at det de siste årene har det vært full barnehage og fulle klasserom. I de siste prosjektene ser vi også Ormåsen får eldre innbyggere, og etterspørsel etter mindre og mer lettstelte boliger har økt. Aktivitetstilbudet rundt skolen, barnehagen og O-laget er variert, med nærmiljøanlegg, kunstgressbane, flotte lysløyper og et tur- og løypenett som går i alle retninger ut fra Ormåsen.

Det er å anta at behovet for sosiale arenaer og tilbud for dem som ikke har hjemmeboende barn også vil bli etterspurt i årene framover. Demografiutfordringen gjør Ormåsen ekstra sårbar for stagnasjon og nedgang i vekst, men det finnes fortsatt store arealer for utvikling. Et bedre veisystem må vurderes, blant annet gang- og sykkelvei.

Området B4/B5 er nå under regulering. Når dette feltet er regulert, vil det være tilgjengelige tomter for utbygging i 6-8 år framover. Kommunestyret har vedtatt at det skal gjennomføres en helhetlig analyse av videre utvikling av tettstedet Ormåsen. Dette er i tråd med Grendeutvalgets ønske. Det legges til grunn at en helhetlig plan må omfatte utbyggingsretning- og tempo, atkomst, trafikksikkerhet og utbygging av anlegg for gange og sykkel, og ikke minst dimensjonering av sentrale kommunale tjenester som skole og barnehage.

Dette oppdraget går vesentlig lenger enn planprogrammet for rulleringen av kommuneplanen legger opp til, og vil ikke kunne gjennomføres innenfor rammen for denne



kommuneplanrulleringen. Arbeidet er startet opp, men det bør legges opp til en oppfølging i egen plan, med et tidsperspektiv på 2-3 år.

Områdene B 8, B 9 og B 10 videreføres som utbyggingsområder, men det gis ikke rekkefølgebestemmelse for disse områdene. Det forutsettes at det ikke startes opp reguleringsarbeid for disse områdene før den helhetlige vurderingen er gjennomført. De to nye områdene som er foreslått tatt inn som boligområder, vil være en del av den samlede gjennomgangen.

#### **VI SKAL**

- gjennomføre et planarbeid for en helhetlig utvikling av Ormåsen som tettsted
- anlegge en turvei til Vestfossen
- utvikle friluft- og aktivitetsområdene
- bygge varierte boliger på Ormåsen
- motivere for at flest mulige går og sykler til skolen
- gjennomføre et oppdatert kunnskapsgrunnlag og fornyet informasjonsopplegg for naboskapet til nedlagte Eiker kopperverk.



*Foto, Ann Karin Nilsen.*

## 4.5 Vestfossen

*-Kulturhovedstaden-*



Vestfossen er et godt bevart industristed og stasjonsby med «kontinentalt» preg, og både strukturer og bevart bebyggelse er fra det forrige århundreskiftet. Kultur er et nøkkelord i Vestfossen – både sosialt og institusjonelt. Etter nedleggelsen av papirindustrien på 1970-tallet, fikk stedet et nytt oppsving som selvtnevnt «Kulturhovedstad» på begynnelsen av 2000-tallet, med etablering av Vestfossen kunstlaboratorium, utvikling av Fossesholm herregård og Arena/kulturskolen. Patriotisme og dugnadsånd kjennetegner stedet og innbyggerne, noe som også gjenspeiles i aktiviteten i Vestfossen IF, som er et stort fleridrettslag, og som har fostret gode utøvere i flere grener.

Boligveksten har i stor grad skjedd utenfor sentrumsområdet, og primært eneboliger. Dette gir stedet nå et godt utgangspunkt for bymessig utvikling. Allerede fremstår Vestfossen som vårt tydeligst definerte urbane område: Stedet er kompakt og har de fleste funksjoner innenfor 5 minutters gangavstand – fra stasjonen!

Likevel er det i liten grad tilrettelagt for god kommunikasjon for gående og syklende, og trafiksikkerheten i sentrum er for dårlig. Parken og båthavna er godt synlig i sentrum, og blir mye brukt. Mulighetsstudier viser et stort potensial for å tilrettelegge og utvikle elva som attraksjon i tilknytning til sentrum. I førsteetasjevirkomhetene er det lys i alle vinduer, og det er etterspørsel etter ledige butikklokaler.

Gjennom areal- og transportplanene for Buskerudbyen og for Buskerud er Vestfossen definert som knutepunkt og utviklingsområde. Hokksund og Vestfossen skal ivareta en vesentlig del av befolkningsveksten i kommunen. De overordnede planene gjorde at Loejordet ved siste kommuneplanbehandling ble tatt inn som framtidig område for bolig, mens det tidligere var avsatt til offentlig formål. Sentrumsplanen skal gi grunnlag for kvalitetsmessig fortetting og tilrettelegging for at flere kan bo i Vestfossen sentrum. Dette vil

imidlertid ikke være nok til å sikre tilstrekkelig areal for et variert boligtilbud. Det er foreslått nye arealer på Røkeberg, som alternativ til Loejordet, som er foreslått tilbakeført til LNF.

#### VI SKAL

- legge til rette for utvikling av Vestfossen sentrum via vedtak om ny sentrumsplan
- utrede framtidig utviklingsretning for Vestfossen gjennom sentrumsplan
- bygge videre på det aktive og levende kulturlivet, og en blomstrende frivillighet
- tilrettelegge og utvikle elva som attraksjon i tilknytning til sentrum
- tilrettelegge for god kommunikasjon for gående og syklende
- videreføre sentrums historiske særpreg i eksisterende og ny bebyggelse.



*Fossesholm. Foto, Anita Tveiten.*





## Øvre Eiker kommune

### Kontaktinformasjon

post@ovre-eiker.kommune.no  
Telefon 32 25 10 00

### Besøksadresse

Øvre Eiker kommune  
Rådhuset  
Stasjonsgata 24  
3300 Hokksund

### Postadresse

Postboks 76  
3301 Hokksund

*Forsidebilde, Kristian Budak.*

*Baksidefoto, Lasse Erlandsen.*